

DOI: <https://doi.org/10.38027/iccaua2023tr0010>

## Peyzaj Tasarımlarını Mekânsal Üçlü Kuramı Üzerinden Okumak: High Line örneği

\* <sup>1</sup>Araş. Gör. **Merve Feyza Ergan**, <sup>2</sup>Prof. Dr. **Sevgi Gormus**

*İnönü Üniversitesi, Güzel Sanatlar ve Tasarım Fakültesi, Peyzaj Mimarlığı Bölümü, 44280 Malatya/Türkiye. <sup>1&2</sup>  
E-posta <sup>1</sup>: merve.ergan@inonu.edu.tr, E-posta <sup>2</sup>: sevgi.gormus@inonu.edu.tr*

### Özet

Peyzaj mimarları, tasarımlarının mekân üretim süreçlerine yansımalarını kavrayabilmek için sosyal bilimlerdeki mekân kuramlarından yararlanmalıdır. Lefebvre'nin mekân kuramı, sosyal bilimler alanındaki araştırmalar için önemli bir temel sağlar. H. Lefebvre'e göre algılanan, tasarlanan ve yaşanan mekân üçlüsü, mekânın birbiriyle ilişkili üç boyutuna dayanır; mekânsal pratik, temsil mekânları ve mekân temsilleri. Bu üç boyut ile üretilen mekânlar toplumsal ürünlerdir. Bu çalışmada, mekânsal üçlü kuramı dünyada markalaşmış peyzaj tasarımlarından biri olan High Line Parkı üzerinden mekânsallaşmanın toplumsal dönüşümle ilişkisi eleştirel analiz kapsamında çözümlenmiştir. Mekânsallaşma sürecinin toplumsal dönüşümü etkileme biçimlerine ilişkin bilgi, peyzaj tasarımı disiplininde tasarımcıların rolünü anlamayı kolaylaştırmaktadır. Tasarımcıların farkında ya da farkında olmadan bu sürece dahil olması tasarım pratiklerinin mekânsal pratikler üzerindeki baskısının artmasına neden olabilir. Bu bağlamda, tasarım pratiklerinin neoliberal söylemlerden çok yer'e odaklanması ve mekânsal üçlü arasındaki dinamizmin nasıl gelişebileceğine yönelik derin analizle yapması gerekmektedir.

**Anahtar Kelimeler:** Mekan Üretimi; Henri Lefebvre; Mekansal Üçlü; Peyzaj Mimarlığı.

## Reading Landscape Designs Through Spatial Triad Theory: The Case of High Line

\* <sup>1</sup>Res. Asst. **Merve Feyza Ergan**, <sup>2</sup>Prof. Dr. **Sevgi Gormus**

*Inonu University, Faculty of Fine Arts and Design, Department of Landscape Architecture, Malatya, Türkiye. <sup>1&2</sup>  
E-mail <sup>1</sup>: merve.ergan@inonu.edu.tr, E-mail <sup>2</sup>: sevgi.gormus@inonu.edu.tr*

### Abstract

Landscape architects should benefit from spatial theories in social sciences in order to understand the reflections of their designs on space production processes. Lefebvre's theory of space provides an important basis for research in the social sciences. According to H. Lefebvre, the triad of perceived, designed and lived space is based on three interrelated dimensions of space: spatial practice, representational spaces and representations of space. Spaces produced with these three dimensions are social products. In this study, the relationship between spatialization and social transformation is analyzed within the scope of critical analysis through the High Line Park, one of the globally famous landscape designs of the spatial triad theory. Knowledge about the ways in which the process of spatialization affects social transformation makes it easier to understand the role of designers in the discipline of landscape design. The engagement of designers in this process, whether consciously or unconsciously, can lead to an increase in the pressure of design practices on spatial practices. In this context, design practices need to focus on place rather than neoliberal discourses and analyze in depth how the dynamism between the spatial triad can develop.

**Keywords:** Space Production; Henri Lefebvre; Spatial Triad; Landscape Architecture.

### 1. Giriş

Henri Lefebvre'nin "Mekânın Üretimi" (2004) adlı çalışmasında ele aldığı mekânın yeniden üretiminde, mekânın statik ve nötr bir kap olmadığını, toplumsal ilişkiler, güç dinamikleri ve gündelik pratikler tarafından aktif olarak üretildiğini ve şekillendirildiğini savunur. Lefebvre'nin mekânın yeniden üretimi kavramı, mekânın insan faaliyetleri ve sosyal pratikler aracılığıyla yaratıldığı, sürdürüldüğü ve dönüştürüldüğü sürekli sürece atıfta bulunur. Lefebvre'ye göre mekân sadece fiziksel bir varlık değil, aynı zamanda belirli bir toplumun değerlerini, ideolojilerini ve güç ilişkilerini yansıtan sosyal ve kültürel bir yapıdır. Lefebvre, mekânın insan faaliyetleri için pasif bir zemin değil, sosyal hayatı şekillendiren ve etkileyen aktif bir güç olduğunu vurgular (Ghulyan, 2019; Wolf & Mahaffey, 2016; Lefebvre, 2004).

Lefebvre'nin mekânsal üçlü kuramı, mekânın deneyimlenmesi için mekânsal pratik, mekân temsili ve temsil mekânlarının mekânın deneyimlendirilmesi, anlamlandırılması ve mekânların çevreleri ile oluşturdukları ilişkilerin incelenmesine yardımcı olmaktadır (Ghulyan, 2017). İnsanların gündelik yaşamlarında mekânı kullanma ve içinde yaşama biçimlerini ifade eden *mekânsal pratik* mekânın üretimine ve yeniden üretimine katkıda bulunan yürüme, barınma, çalışma ve sosyalleşme gibi bir dizi faaliyeti kapsar. Mekânsal pratik mekânın fiziksel yönü ile ilgili olduğundan algılanan mekânları ifade etmektedir (Ghulyan, 2017). Bir toplumun mekânsal pratiği kendi mekânını

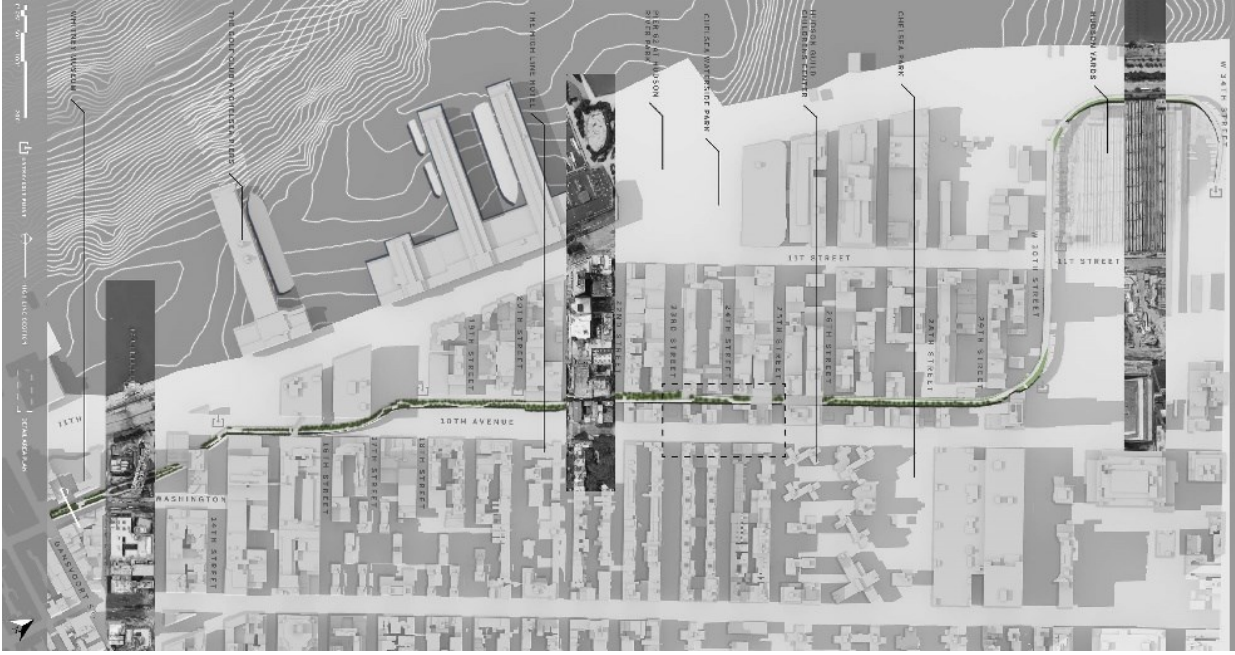
yaratmaktadır (Lefebvre, 2004). *Temsil mekânları* ise kullanıcıların günlük yaşanımlarının somut mekânını ifade eder ve yaşanan mekân olarak ifade edilir. Mekâna atfedilen sembolik ve ideolojik anlamları kapsayan temsil mekânları yaşanan mekân olarak da ifade edilmektedir. Bu mekânlar insanların mekân algılarını-deneyimlerini şekillendiren kültürel semboller, söylemler ve anlatılar aracılığıyla inşa edilmektedir. H. Lefebvre, *mekân temsilleri* kavramı ile kent planlamacıları, mimarlar ve yetkililer tarafından planlanan, tasarlanan ve kontrol edilen mekânları ifade etmektedir. Mekân temsilleri, tasarımcıların aktarmak istediği bilgi ve ideolojileri mekâna yansıtırlar ve bu sayede mekân üretiminde önemli bir etkiye sahiptirler. Bu nedenle mekân temsilleri aynı zamanda tasarlanan mekân olarak ifade edilir. Bu mekânlar genellikle belirli sosyal ve ekonomik çıkarları yansıtır ve içinde yaşayan insanların ihtiyaç ve istekleriyle her zaman örtüşmeyebilir. Mekân temsilleri sosyal hiyerarşileri güçlendirebilir, dışlayıcı uygulamalar yaratabilir veya mevcut güç yapılarına meydan okuyabilir (Lefebvre, 2004; Ghulyan, 2017). Lefebvre'in (2004) mekânın yeniden üretiminde iktidarın rolünü tartıştığı mekân üçlemesinde belirli grupların ve kurumların baskın ideolojiler, düzenlemeler ve mekânsal düzenlemeler dayatarak mekân üzerinde kontrol sahibi olduğunu savunmaktadır. Mekân üzerinde geliştirilen bu güç dinamiklerinin mekânın yeniden üretimini beslemekte, dolayısıyla kaynakların tahsisini, mekâna erişimi ve farklı birey ve grupların sosyal deneyimlerini yeniden biçimlendirmektedir. Lefebvre'in mekânın yeniden üretimi kavramı, mekânın sosyal bir ürün olduğunu, sosyal pratikler, güç dinamikleri ve kültürel temsiller tarafından sürekli olarak şekillendirildiğini vurgulamaktadır. Lefebvre, mekânın sosyal olarak inşa edilmiş doğasını kabul ederek, mekânın üretimine eleştirel yaklaşımı teşvik etmekte ve daha kapsayıcı, demokratik ve eşitlikçi mekânsal uygulamalar için çağrıda bulunmaktadır. Bu çağrı planlama ve tasarım disiplinleri açısından kentsel mekânların değişimini incelemek ve öğrenebilmek için oldukça önemlidir. Yapılan tasarımların toplumsal ve sosyal dinamikleri nasıl etkilediği bilinmelidir (Mitchell, 2008; Rothenberg & Lang, 2017).

High Line Park New York'un Batı Chelsea Bölgesi'nde yük taşımacılığı için uzun yıllar kullanılmış ve alternatif taşımacılık olanaklarının gelişmesi ile uzun yıllar atıl kalmış 2,4 km uzunluğundaki yüksek demiryolu hattının rekreasyon alanına dönüşümü ile oluşmuştur. High Line'nın yeniden dönüştürülme süreci ekonomik ve kamu yararı değerlendirilerek yatırımcılar tarafından finanse edilmiştir. High Line Park projesi New York'un en başarılı ekonomik kalkınma projelerinden biri (Rothenberg & Lang, 2017) olarak kabul edilmektedir. Kentlerde atıl bölgelerin yeniden kazanımı ile özdeşleşen High Line tasarımı, dünyanın çeşitli ülkelerinde benzerlerinin yapıldığı marka peyzaj tasarımlarından biridir. Erdem Kaya (2022), High Line'nın, geçmiş endüstriyel faaliyetlerin izlerini başka bir şekilde koruduğu için tasarımın nesnesi olarak hizmet ettiğini vurgulamaktadır.

High Line Parkı'nın yakın çevresindeki mahallelerde soylulaştırmaya neden olması bu çalışmanın ana sorunsalını oluşturmaktadır. Bu sorundan hareketle çalışmada High Line Parkı, H. Lefebvre'nin mekânsal üçlü kuramı kapsamında değerlendirilmektedir. High Line Parkı'nın Batı Chelsea sakinlerinin kendi yaşam alanlarını algılama biçimlerini nasıl değiştirdiği, aidiyet duygularını etkileme biçimleri ve alanda oluşan soylulaştırmanın yansımaları algılanan, yaşanan ve tasarlanan mekân üçlüsüne göre eleştirel bir yaklaşımla irdelenmiştir. Özellikle tasarlanan mekânın algılanan ve yaşanan mekânı etkileme düzeylerine odaklanarak, ekonomi odaklı peyzaj tasarımlarının toplum üzerindeki etkisi sorgulanmaktadır.

## 2. Materyal ve Yöntem

High Line Parkı'nda (Şekil 1) mekânın üretim süreci tasarım ekibinin tasarıma yaklaşımlarının yanı sıra, çeşitli uzmanlar tarafından yapılan akademik yayınlar, akademik söyleşiler, yerel gazete haberleri, web siteleri, video materyalleri üzerinden incelenmiştir. Elde edilen veriler doğrultusunda, mekânsal üçlünün High Line içerisinde oluşturduğu mekânsal dinamikler eleştirel analiz tekniği kapsamında değerlendirilerek, High Line ile birlikte oluşan mekânsal dönüşüme yönelik ana temalar belirlenmiştir.



Şekil 1. High Line (Brackney, 2023)

### 3. Bulgu ve Tartışma

#### 3.1 High Line'nın endüstriyel bir alandan marka bir parka dönüşüm süreci

Farklı kentsel gelişim dönemlerin katmanlarının kentsel peyzaj içerisinde okunabildiği New York'un Gansevoort Caddesi'nden Manhattan'ın Batı Yakası'ndaki Batı 34. Sokağı'na uzanan High Line, 2,4 kilometrelik yükseltilmiş bir demiryolu üzerinde oluşturulmuş bir parktır. 1840'lı yıllarda Manhattan'ın Batı yakasında sokak düzeyinde demiryolu oluşturulmasına izin verilmiştir. 1909'a kadar geçen süre içerisinde yük trenleri can kayıplarının yaşandığı pek çok kaza yaşanmasından dolayı 10. Cadde, Ölüm caddesi olarak tanımlanmıştır (The High Line, 2023b). Demir yolu hattı boyunca can güvenliğinin sağlanabilmesi için West Side Cowboys adıyla bilinen atlı memurlar görevlendirilmiştir. Yaşanan kaza ve ölümlerin önlenmesi amacıyla 1929 yılında High Line'ı içeren yeni bir demiryolu projesi geliştirilmiştir. Proje ile sokak zemininden geçmek yerine, yapı bloklarının ortasından, yaklaşık 10 metre yükseklikten geçen bir demiryolu hattı tasarlanmıştır (Şekil 2).



Şekil 2. Demiryolu hattının tarihi gelişimi (The High Line, 2023b).

1934'ten 1980'e kadar faaliyette olan demiryolu hattı, kentin gelişmesi ve alternatif taşımacılığın artması ile kullanılmayarak uzun yıllar boyunca atıl kalmıştır. 1990'lı yıllarda kentin merkezinde, konutların yoğunlaştığı alanda atıl bırakılmış böyle bir alanın nasıl değerlendirilebileceği tartışmaları başlamıştır. 2002 yılında 'Reclaiming the High Line' (High Line'ı Geri Kazanma) projesi ile alanın korunması ve yeniden kullanımı için çalışmalar başlamış, 2003 yılında High Line Dostları (Friends of the High Line) kuruluşu tarafından 'Designing the High Line' isimli fikir projesi yarışması açılmıştır. Fikirlerin ilgi çekici ve benzersiz olması, ileri görüşlü bir vizyon ile tasarlanması teşvik edilmiştir. Alanın, bir havuza ya da kayıkla gezinti sağlayacak bir su kütleline dönüştürülmesi, devasa bir roller coaster alanı ya da bir şelale üzerinde gezinti sağlanacak bir platform olarak kullanılması gibi projeler önerilmiş, sonrasında yapılan çalışmalar sergilenmiştir. 2004 yılında, High Line Dostları ve New York yönetimi, davetli bir tasarım yarışması aracılığıyla, High Line'nın tasarım ekibini seçmek için ortaklık kurmuş, alanında uzman mimar, peyzaj mimarı, mühendis, sanat gibi mesleklere mensup 52 ekipten yanıt alınmıştır (The High Line, 2023a). James Corner Field

Operations (Peyzaj mimarlığı ofisi) Diller Scofidio + Renfro (mimarlık firması) ve Piet Oudolf (bahçe tasarımcısı) işbirliği ile geliştirilen peyzaj tasarımı başarılı bulunmuş ve uygulansına karar verilmiştir. High Line son on yılın en etkili mimari yapıları arasında yer almaktadır (Plitt, 2019). İlk kısmı 2009, ikinci kısmı 2011 ve 2014 yıllarında açılarak proje tamamlanmıştır (Şekil 3) (The High Line, 2023b).



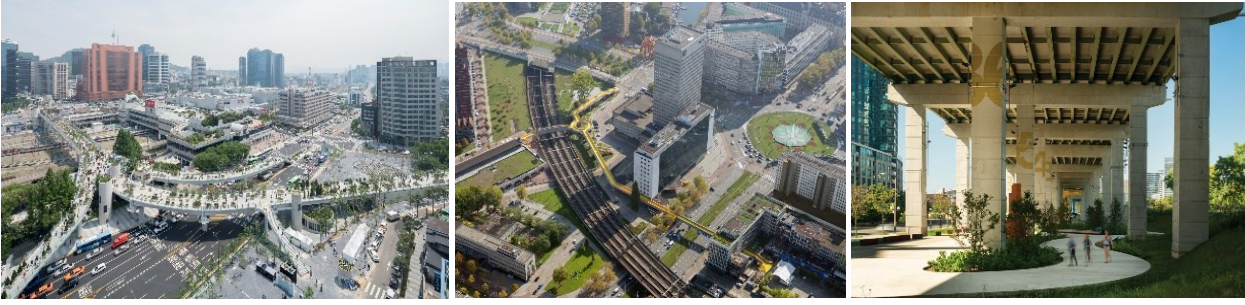
Şekil 3. High Line Park'ın farklı konumlardan görünümü a)(NPR, 2011) ve b) (Buhayar & Wong, 2019)

High Line parkı bölgenin fabrikaları ile sanatsal işlevleri olan yapılar arasında bağlantı kurma özelliğine sahiptir. Caddeler arasında bağlantı sağlayan ve içerisinde sanatsal faaliyetlerin ve açık hava programlarının yapıldığı bir geçit niteliğinde olan High Line'da, demiryolu olduğu dönemdeki su birikintisi korunarak, amfiteyatro, çalılıklar, oturma basamakları gibi alanlar tasarlanmıştır. Ayrıca High Line'nın içerisinde olduğu Batı Chelsea Bölgesi'nde aralarında yine Diller Scofidio + Renfro firmasının da bulunduğu, Renzo Piano, Zaha Hadid, Frank Gehry, Bjarke Ingels Group gibi star mimarların tasarlayarak bölgeye adeta imzalarını atmış olduğu pek çok önemli yapı bulunmaktadır (Arch2O, 2023; Wood, 2023).

High Line'nın yapılma süreci Amerika'da ve dünyada önemli bir olay olarak kabul edilen 9/11 kullerinin yıkımı sonrasında denk gelmektedir. 9/11 kulelerinin yıkılması ile kentin ekonomisinin canlı tutulması hedefine karşılık olarak High Line'nın rekreasyonel mekân olarak geri kazanımı fikri kapsamında tasarım ile birlikte alanın yakın çevresinde oluşabilecek soylulaştırma ihtimali tartışılmamıştır (Harvard GSD Seminar, 2018). Ancak High Line ile birlikte alanda soylulaştırma önemli boyutlara ulaşmıştır. High Line'nın neden olduğu soylulaştırma alandaki zengin kesim daha da zengin olan üst kesim ile yer değiştirmiştir (Harvard GSD Seminar, 2018). Soylulaştırma ile alanda gerçekleşen yer değiştirmeye karşı fikirler gelişmesine rağmen High Line dostaları bu durumu kentin her yerinde yaşanan bir gerçeklik olarak kabul ederek normalleştirmektedir. Ancak durum bu kadar masum gelişmemektedir. Soylulaştırılmış bir mekânın yalnızca işlevi değil, aynı zamanda sosyal anlamı da değişmektedir. Yerel emlakçılar, yakın zamanda inşa edilen mülklerin çoğunun büyük yatırımcılar tarafından satın alınarak yenilendiğini ve lüks dairelere dönüştürüldüğünü ifade etmektedir. Eski sakinlerin büyük bir kısmı, kendiliğinden ya da zorunlu olarak yer değiştirmiş, yerlerinden edilmişlerdir (Sacco et al., 2018). İlk aşamasından beri parkın tasarımı üzerinde çalışan Diller Scofidio + Renfro'nun ortaklarından mimar Elizabeth Diller, 2014 yılında, alanın ekonomik değişimi konusunda şunu söylemiştir:

*Güçlü bir kamu hizmetinin aslında tüm bölgenin ekonomisini değiştirebileceği hipotezi gerçekten doğru çıktı (Diller, 2014).*

Diller'in (2014) ifade ettiği güçlü bir kamusal mekân ile bölge ekonomisinin değişimin sağlanabileceği fikri dünyanın çeşitli yerlerinde ve Amerika eyaletlerinde High Line benzeri projelerin üretilmesini beraberinde getirmiştir. High Line tasarımı dünyanın farklı coğrafyalarında öncü olarak markalaşmıştır. Ekonomi ile işbirliği içerisindeki bu tasarım konsepti Avusturalya, Çin, Güney Kore, Hollanda, Kanada ve Singapur gibi kentlerde karşılık bulunmuş ve benzer tasarımlar geliştirilmiştir (Şekil 4).



Şekil 4. High Line'dan esinlenilen projeler; a) Seoul, Seoullo 7017 (MVRDV, 2017) b) Rotterdam, Luchtsingel (ZUS, 2015) c) Atlanta, The Bentway (Public Work Studio, 2019)

### 3.2. High Line'nın mekânsallaşma sürecinde toplumsal dönüşüm

**Katıl(amama):** Mekânsal pratik, somut, maddi, fiziksel ya da gerçek mekânın, "üretilen ve kullanılan mekânın" müzakere edilmesidir. Bu müzakere mekânını deşifre eden toplumdur. Mekânın toplum aracılığıyla deşifre edilmesi, insanların gündelik ve kentsel gerçekliğe ilişkin algıları mekânların fiziksel biçimiyle bağlantılıdır. Bu bağlantılar aracılığıyla geliştirilen mekânsal pratikler gündelik yaşamdaki eylem yerlerini (günlük rutin, iş, özel yaşam ve boş zaman için ayrılan yerler) birbirine bağlayan ağları yapılandırmaktadır (Wolf & Mahaffey, 2016; Lefebvre, 2014). Gündelik eylem yerleri arasında bağlantılı üzerinden sürekli hale gelen yapının oluşması Merrifield'e (1993) göre toplumsal bütünlüğü, toplumsal sürekliliği sağlamaktadır (Wolf & Mahaffey, 2016). Merrifield'in (1993) işaret ettiği toplumsal bütünlüğün High Line'da sağlanmasına yönelik şüpheler olduğu düşünülebilir. High Line, geçici bir dinlenme, yürüyüş alanı, sanatsal faaliyetlere katılma ve kent içerisinde yeşil ile birlikte olma alanı olarak tasarlanmasına rağmen sakinleri için gündelik eylemler arasında bağlantı oluşturan bir yapıya ulaşmış, çoğunlukla boş zaman eylemini gerçekleştirme yerine dönüştürmüştür (Şekil 5).



Şekil 5. High Line'nın aktif kullanımları: El ele yürüyüş yapan çiftler, yeşil alanlar üzerinde güneşlenen insanlar, sanatlar aktivitelere katılım (The High Line, 2023d)

Alanın kullanıcılarının büyük bir kısmı 'beyaz'lardan (white) ve ziyaretçilerin büyük çoğunluğu yerel halktan değil, turistlerden oluşmaktadır (Reichl, 2016). 2015'te High Line'ı ziyaret eden New York sakinleri arasında, 2009–2010'da %24'e kıyasla %44'ü kendilerini 'beyaz olmayan' (not white) olarak tanımlamıştır (Ganser, 2017). Bu durumun farkına varılması ile çeşitli etnik gruplara yönelik etkinliklerin alan içerisinde ve çevresinde planlanması ile tasarımın kritiği yapılmış ve programlarda etnik grupların değerlendirebileceği düzenlemeler sağlanmıştır (Harvard Graduate School of Design Seminar, 2018). Ancak iyi niyetlere rağmen, bu çalışmaların süreç üzerinde gerçek bir etkisi olmamıştır (Sacco, 2018).

Batı Chelsea Bölgesi'nde düşük gelirli topluluklar ve yüksek gelirli topluluklar arasında bir 'uçurum' bulunmaktadır. High Line'nın Dostları kuruluşunun ortağı olan Richard Hammond (2019), parkın açılışından sonra düşük gelirli yerel sakinlerin alanı tercih etmediklerinin anlaşıldığını ve bu sorunu çözebilmek için bölge sakinleri ile görüşmeler yapıldığından söz etmektedir:

*Park açıldığında yerel sakinler gelmiyordu, sakinler ile sorvey yaptığımızda, High Line için ne düşünüyorsunuz? diye sorduk. 'Gelmiyoruz, çünkü bizim için tasarlanmadı, bizim gibi görünen insanları görmüyoruz ve programlarınızdan hoşlanmıyoruz' dediler (Hammond, 2019).*

Bu durum üzerine Hammond, kullanıcılar ile yaptıkları görüşmelerin tasarım odaklı olmasının sakinlerin alana katılımını sağlayabilecek görüşleri göz ardı etmelerine sebep olduğunu belirtmektedir (Bliss, 2017);

*Tasarımın nasıl olması gerektiğini sormak yerine keşke 'Sizin için ne yapabiliriz?' diye sorsaydık. İnsanların tasarımdan daha büyük sorunları var (Hammond, 2017).*

High Line'nın Dostları'nın ifadesine göre, alan içerisinde halka açık ve ücretsiz olarak düzenlenen; botanik ve bahçecilik hakkında toplantılar, spor ve egzersiz çalışmaları yapılabilmektedir. Ancak High Line tasarımcılarından

Mimar Elizabeth Diller (Diller Scofidio + Renfro) bu mekânın sınırlı bir aktiviteye izin verdiğini ve mekânın hiç bir şey yapmamakla ilgili olduğunu belirtmektedir:

*En önemli noktalardan biri de şu; High Line eğer bir şeyle ilgiliyse, hiçbir şey yapmamakla ilgilidir. New York'luların gelip gerçekten hiçbirşey yapmayabileceği bir yerdir. Çünkü hiçbirşey yapamazsınız; top oynayamaz, bisikletinizi getiremezsiniz, burada sadece yürüyebilir ve oturabilirsiniz (Diller, 2014).*

Diller (2014) özellikle parkın 10. Cadde ile kesiştiği noktada, sahne olmamasına rağmen bir tiyatro sırasına benzer şekilde aşağıya doğru eğimli oturma donatılarının yer aldığı Batık Amfi olarak isimlendirilen bir alan bulunmaktadır. Cam bir çerçeve ile aşağıdaki cadde ve araçların görülebildiği kısımdan bahsederken bir hiçlik anına dikkat çekmektedir;

*Bu, üstün bir hiçlik anıdır. Gerçekten hiçbir şey yok, sadece sokak ve hayal edebileceğiniz en sıradan şey. Ama halk bu alanı tercih etti, burada oturdular. Bu tercih bizim için derin bir başarıydı, çünkü kullanıcıların davranışını değiştirdi (Diller, 2014).*

**Estetik Deneyim Çıkmazı:** High Line'daki deneyimler 18. yüzyılda Kant tarafından tarif edilen dolaysız, tarafsız, rasyonel eleştiriye değil, duyuşsal deneyime dayalı, pratikten çok tefekküre dayanan bir Aydınlanma estetik deneyimi içermektedir (Rothenberg & Lang, 2017). Bu yargı, High Line'nın tanıtım sitesinde günün belirli zaman dilimi için izleyicileri bir çerçeveye dayalı olarak izlemeye ve izlenmeye davet eden sinematik bir deneyim (Şekil 6) çağrısı ile doğrulanmaktadır:

*Gün içerisinde yapılan etkinlikler gün batımından sonra yerini farklı etkinliklere bırakmaktadır. Kullanıcılar, Batı 25. ve Batı 27. Sokak arasında kalan kısımda oturup gökyüzünü gözlemleyip Ayı seyretme imkanı bulmaktadır. L'Observatoire International'dan Hervé Descottes tarafından tasarlanan LED aydınlatmalar güvenli bir ortam yaratırken kentin peyzajını deneyimleyebilmek için alana kullanıcıları davet eder niteliktedir. 26. Sokağın izlenebildiği LED çerçeve tasarımı, yıl boyunca, özellikle de sıcak aylarda popüler bir destinasyondur. Bu tasarımda, bir zamanlar High Line'a takılan reklam panolarını anımsatmak amaçlanmıştır. Descottes'in açıkladığı gibi; "Gezinti yerinde aydınlatılmış bir çerçeve bulunur ve izleyicileri tam anlamıyla izlemeye ve izlenmeye davet eder. Şehir ve şehir sakinleri, ışıkla çerçevelenmiş sinematik bir deneyime dönüşür." (The High Line, 2023c)*



Şekil 6. High Line a) gökyüzü gözleme ve b) 26. Sokağın izlenebildiği çerçeve tasarımı (The High Line, 2023c)

High Line'nın bu seçici skenografik tasarım anlayışı onun bir sanat vitrini olarak tanımlanmasına neden olmaktadır. Mekânın çevresinde yer alan sanat galerileri ekonomik nedenlerle ziyaret edemeyen insanların bu eserleri ve sanatsal faaliyetleri deneyimlemeleri için çeşitli sanatçıların eserleri alanda sergilenmektedir. Bu eylem, alanın belirli bir entelektüel birikimi olan kullanıcılara yönelik olması anlamına gelmektedir. Sanat aracılığıyla mekân, özellikle turistler için ilgi çekici bir mekâna dönüşürken sakinleri için mahremiyetlerinin tükendiği bir alan olarak karşılık bulmaktadır. Bu durumu, Jeremiah Moss (2012), High Line'nın turistlerin tıkadığı bir podyum (Şekil 7) haline gelerek şehir tarihindeki en hızlı soylulaştırmanın bir katalizörü olduğu benzetmesi ile ifade etmektedir.



Şekil 7. High Line'nın turistler tarafından bir sahneye dönüştürülmesi (Moss, 2012)

Alan hakkında tartışılan konulardan bir başkası ise alanın temelde New York halkı için tasarlanmış olmasına rağmen gün geçtikçe artan sayıda turist alanı ziyaret etmesidir. Parkın maddi destekçileri gönüllü New York halkından oluştuğu için bu durum sorun yaratmaktadır (Ganser, 2017). High Line'nın ilk bölümü 2009'da ziyarete açıldığında, ilk yılında yaklaşık 300.000 kişinin ziyaret edeceği tahmin edilse de bu rakam 1,3 milyon kişiye ulaşmıştır. High Line 2011 ve 2014'te büyüdükçe, ziyaretçi sayıları artmaya devam ederek 2015 yılında 7,6 milyon ziyaretçi ile ilk yılın yaklaşık 6 katı artmıştır (Ganser, 2017). High Line projesi soylulaştırmayı Chelsea mahallesine getirmemiş olsa da, etkilerini artırmıştır (Jo Black & Richards, 2020). Park ziyaretçilerinin büyük bir kısmı turistleri kapsamaktadır. Parkın çevresinde yaşayan sakinlerden bazıları yaşanan turist akını karşısında itirazlarını parkın çevresine pankartlar asarak ifade etmektedirler (Hasan, 2012).

*High Line turistlerinin dikkatine. Batı Chelsea Times Meydanı değildir. Turistik bir yer değildir (Hasan, 2012).*

*Lütfen dünyanın dört bir yanından yılda 3 milyon insanın sokağınızı, mahallenizi ve yerel parkınızı çiğnemesi durumunda ne hissedeceğinizi düşünün ve buna göre hareket edin; ahlakınız, dininiz ya da genel insani düşüncelerinizin gerektirdiği şekilde.. Boş bir alan görürseniz, boş bırakın. Aksi takdirde, New Yorklular için hiç yer kalmayacak. Eğer New York'u seviyorsanız, onu rahat bırakın (Hasan, 2012).*

**Soylulaştırma:** Batı Chelsea Bölgesi'nin soylulaştırılmasında High Line'nın rolü pek çok araştırmacı tarafından tartışılmaktadır (Harvey, 2020; Moss, 2012; Sacco et al., 2018; Schjeldahl, 2014). Sorun sadece parkın kalabalıklaşması ve ciddi anlamda turist ziyaretçisi alması değildir. Sonunda 20'den fazla bloğa yayılacak olan park büyüdükçe mahalleleri yok etmiştir (Moss, 2012). High Line bunu tasarımı gereği yapar. Park, her ne kadar iyi niyetli olsa ve tabandan gelen bir çaba olarak başlasa bile kısa sürede Bloomberg yönetiminin Batı Yakası boyunca yeni, lüks, şirketleşmiş bir alan yaratması için bir araç haline gelmiştir. Burada yaşanan sorun kamusal alanların sosyal yönetiminden ya da yönetimsizliğinden kaynaklanmaktadır. Kamusal alanlar, kentsel yaşamın "merkezi sinir sistemleri"dir ve bu sebeple, duruma göre ya topluluğun güçlendirilmesinin ya da topluluğun boyun eğdirilmesinin ve yabancılaştırılmasının sahneleri haline gelebilirler (Lefebvre, 2004). Bu nedenle, sanatsal pratiklerin kamusal alanla ve kamusal alan içinde kurduğu ilişkinin doğasını araştırmak, kentsel dönüşüm süreçlerindeki rollerini ve etkilerini anlamak için esastır (Sacco et al., 2018, p. 530; Miles, 1997). Öte yandan Belediye Başkanı Michael Bloomberg döneminde, yatırımları artırmak amacı ile bölge gelişim zonlarına ayrılmıştır (Moss, 2012; Sacco et al., 2018). Bölgenin kentsel dönüşümü ile ilgili yerel yönetim kararlarının olması soylulaştırma sürecinin başlamasını sağlamıştır.

Moss (2012), High Line'ı "Hudson'daki Disney World" olarak tanımlamaktadır. High Line'nın kurucularından biri olan Robert Hammond'ın tasarım ekibinin demiryolu kalıntıları ile parkın 'Disneyland' versiyonunu oluşturmayı amaçlamadıklarını söylemektedir (Hammond, 2019). 2014-2021 yılları arasında Belediye Başkanı olarak görev yapan Bill de Blasio High Line'nın son kısmının açılış törenine katılmamakla birlikte parkı hiç ziyaret etmemiş, konu ile ilgili sorulara, açılış merakla beklediğini, ancak gitmek için herhangi bir planı olmadığını söyleyerek yanıtlamıştır (Grynbaum, 2014).

**Sanatın Tüketim Aracılığı:** High Line Art, çağdaş sanatın kamusal alanlardaki rolünü genişletmek üzere alanda ve yakın çevresinde sanat projeleri yaptırarak şehir yaşamına katkı sağlamayı amaçlamaktadır. High Line Art'ın finansmanına yönelik söylemler, ekonomik büyümenin sermaye birikimi mantığını içermektedir. Bu nedenle bu söylemler değişim değeri, kullanım değeri ve estetik değer arasındaki içsel çelişkileri uzlaştırılmayı içeriyor gibi

görülmektedir (Rothenberg & Lang, 2017; Sacco et al., 2018). Her üç değerın sanatsal etkinliklerde birleřtirilmesi tesadüf deęildir. High Line Art gibi bir kamusal sanat projesinin sanat eserlerine ücretsiz olarak erişebilme olanaęı sunması alanın soylulařtırmaya etkisini hızlandırdıęı da göz ardı edilmemelidir (Sacco et al., 2018).

*High Line boyunca yürüyen ziyaretçilerin çoęu, bir insan nehrine doluşur ve yanlarında 10. Cadde veya Chelsea Market çevresindeki en çekici maęazaların markalarının bulunduęu alışveriş çantalarını getirir. Ziyaretçiler, sanat eserlerinin varlıęına dikkat etmeden, hızlı ve dikkati daęılmış bir şekilde ilerler. Dinlendikleri yerler, güneş gören, kitap okuyabilecekleri veya bir şeyler atıştırabilecekleri banklar veya gıda ürünleri satış noktalarıdır. Kültürel motivasyon, turistlerin büyük çoęunluęunun ticari ve eęlence motivasyonuna göre büyük ölçüde yetersiz temsil ediliyor gibi görünüyor. Çoęu işletme sahibi veya çalıřan, High Line'ı hiç ziyaret etmemiřtir ve/veya kamusal sanat programından haberdar deęildir. Çoęu mahallede yařamıyor (Sacco vd., 2018).*

**Ařırı Tasarımın Hegemonik Gücü:** Soylulařtırma sürecine yönelik olarak yapılan tartiřmalarda tasarımcıların rolü önemli bir etkindir. Tasarımcıların bağlam oluřturmada ve tasarım çerçevesi belirlemede geliřtirdikleri hegemonik tavır, mekânın toplumsal dönüşümü gerçekteřtirme potansiyelinin artmasına neden olmaktadır.

*Hegemonya, kültür ve bilgi de dahil olmak üzere bütün toplum üzerinde uygulanır. Uygulayanlar da genellikle politikacılar, entelektüel, bilginler gibi aracı kişilerdir. Dolayısıyla hegemonya kurumlar ve temsiller üzerinde uygulanır... Mekânın altında yatan bir mantık tarafından bilginin ve tekniklerin kullanımı tarafından bir "sistem" oluřturan mekân aracılıęıyla, onun hizmet ettięi ve hegemonyanın da uygulandıęını göstermiř olacaęız (Lefebvre, 2004: 42).*

Bir başka ifade ile tasarımcı mekân temsilleri ile temsil mekânını baskılayarak sakinlerin alanda görünmez olmasına neden olabilmektedir. Ayrıca tasarımcı yerel yöneticilerin ve yatırımcıların mekân aracılıęıyla ekonomiyi iyileřtirme vizyonlarına ortak olarak, tasarımın bağlamını ve çerçevesini belirlerken sakinlerin katılımını sınırlandırmaktadır. Tasarımcının katılımı gerçekteřtirmeme, bağlamı belirleyememe ve yatırımcıların belirttięi ihtiyaçlara uygun davranma eğilimi sakinlere ait temsil mekânlarının tasarımcıya ait mekân temsilleri aracılıęıyla ezilmesine neden olmuřtur. Bu durum görüşler ve ifadeler kapsamında *ařırı tasarım* olarak kavramlařtırılabilir. Lefebvre'nin (2004) belirttięi gibi, sakinler, tasarlanan temsillerde ve sembolizmde söz sahibi olmasalar bile, genellikle bir alana sahip olduklarını (ya da olmadıęını) bilirler (Nkooe & Leary-Owhin, 2018). High Line sakinlerinin, katılımcı yaklařım süreci uygulanmasına raęmen tasarımının sembolik temsillerinin üzerinde doğrudan bir etkileri olmadıęı anlařılmaktadır. Sakinlerin ifadesine göre tasarımcılar, yerleřik olanı görmezden gelerek doğanın yücelięi üzerinden hegemonik bir güç devřirmiřtir:

*Tasarımcılar duvar yazılarını silmiř ve kır çiçeklerini evcilleřtirmiřti. Ayaęım bir ota çok yaklařtıęında güvenlik beni uyardı. Burası bir park mıydı yoksa müze miydi? Mobilyaları kirletmekten korkarak, pahalı zevkleri olan bir temizlięçinin evindeymiřim gibi hissettim... Kendimi yetersiz hissettim (Moss, 2012).*

Tasarımın ve tasarımcının tavrı ile mahallenin ekonomik statüsü deęiřmiřtir:

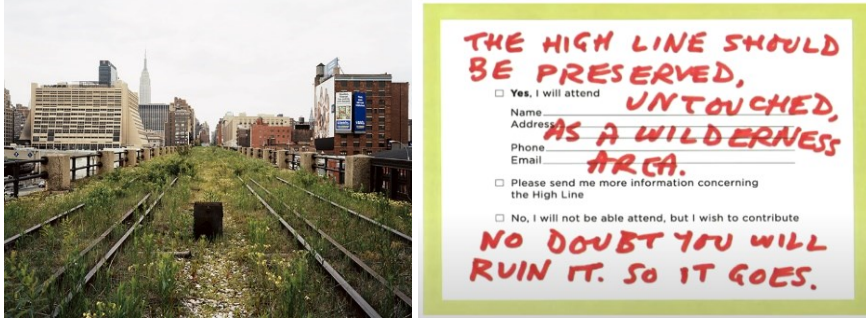
*High Line boyunca yürüyen ziyaretçilerin çoęu, bir insan nehrine doluşur ve yanlarında 10th Avenue veya Chelsea Market çevresindeki en çekici maęazaların markalarının bulunduęu alışveriş çantalarını getirir. Ziyaretçiler, sanat eserlerinin varlıęına dikkat göstermeden, hızlı ve dikkatsiz bir şekilde ilerler. Dinlendikleri yerler, güneş gören, kitap okuyabilecekleri veya bir şeyler atıştırabilecekleri banklar veya gıda ürünleri satış noktalarıdır... Kültürel motivasyon, turistlerin büyük çoęunluęunun ticari ve eęlence motivasyonuna göre büyük ölçüde yetersiz temsil ediliyor gibi görünüyor. Çoęu işletme sahibi veya çalıřan, High Line'ı hiç ziyaret etmemiřtir ve/veya kamusal sanat programından haberdar deęildir. Çoęu mahallede yařamıyor (Moss, 2012).*

High Line projesi hayata geçirilmeden önce High Line Dostları tasarım sürecine yerel halkın katılımı için görüşmeler yapmıřtır (Hammond, 2019). Ancak katılım tasarım sürecinde göz ardı edilmiřtir (Sacco, 2018). Katılımcılardan biri, alanın doğal peyzajının korunarak, olduęu gibi bırakılmasını önererek, ancak bunu yapacaklarına inanmadıęını ifade etmesi (Hammond, 2019) sakinlerin tasarımcılara güvensizlięinin göstergesi olarak kabul edilebilir (Şekil 8). Bölgede uzun yıllardır yařamakta olan ve High Line fikrine karşı olan başka bir katılımcı ise parkın, sakinler için iyi olmadıęını ve tasarımcıların tasarıma çok fazla odaklandıklarını, sakinlerle ve özellikle azınlıklarla etkileşime yeterince girmediklerini belirterek, bu park tasarımının alanın soylulařmasına neden olacaęını savunmuřtur (Hammond, 2018). Wolf & Mahaffey (2016), iřbirlięi ve katılımı içerse bile bağlamdan baęımsız üretilen ve çoęunlukla tasarımının profesyonel bakıř açısına dayanan mekânların, homojenleřme sürecini besledięine dikkat çekmektedir:

*Tasarımcı (ya da planıcı veya geliřtirici) güdümlü süreçlere sahip olduęunuzda, iřbirlięi ve katılımı içerdiklerinde bile, üretilen mekânların tümü tasarımcının profesyonel bakıř açısına dayanır, bu hem bireysel tasarımcı durumunda hem de tasarım alanının ortak bakıř açısı*



*anlamına gelir. Mekânın sürekli olarak bu perspektiften üretilmesinin (ve yeniden üretilmesinin) bir sonucu olarak, tasarımcı tarafından tasarım ya da toplum için önemli olduğu düşünülen özellikleri paylaşan, homojenliğe eğilimli bir mekân elde edersiniz (Wolf & Mahaffey, 2016).*



Şekil 8. High Line a) atıl durumda b) bir yerel sakinin yorumu (Hammond, 2019).

**Değerin Kutsanması:** Tasarımcıları mekânda geliştirdiği temsillerde James Corner'a göre farklı işlevlere ve programları sağlayan yerler oluşturma hedefi belirtirse de en belirgin tasarım zemin malzemesinde görülmektedir. J. Corner mekânın tarihsel kullanımını temel alarak zemine yönelmiştir ve demiryolu rayları ile doğal peyzajı içiçe geçirmeyi doğanın korunması olarak ifade etmektedir (Şekil 9). Tasarımda kullanılan form gerektiğinde geçiş alanları, su öğeleri ya da etkinlik alanları oluşturmaya imkân verecek şekilde düşünülmüştür. Park kentten bir kaçıştan ziyade kentin duyulduğu, görüldüğü, kokusunun alındığı kentin bir parçasıdır (Hammond, 2019). Hammond (2019), parkın başarısının bu öngörüsünde saklı olduğunu ifade etmektedir. Projenin uygulanması aşamasında demiryolu raylarının her bir bölümü etiketlenerek peyzaj tasarımına entegre edilmiştir. Bir tarım-teknik stratejisiyle (kısmen tarım, kısmen mimari) çeşitli oranlarda bir araya getirilen yürüyüş alanları ve bitkisel birimlere ayrılmıştır. Zemin materyali, aralarındaki açıklıklardan yabancı türlerin büyümesini teşvik ederek tasarlanmış prekast beton plakalardan oluşmaktadır. Tasarım, çok sayıda kentsel sorunu ele almaktadır. Örneğin sahipsiz kamusal alanın ıslahı, modası geçmiş altyapının uyarlanabilir yeniden kullanımı ve sürdürülebilirlik için bir strateji olarak korumanın öncelenmesi. (Diller Scofidio + Renfro, 2023).

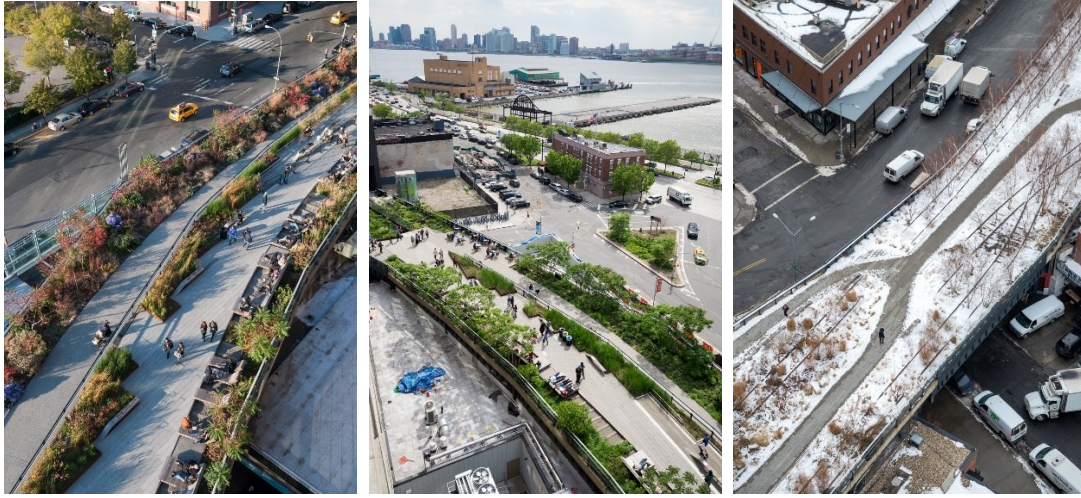


Şekil 9. High Line'nın tasarım renderları; a) 1. Kısım b) 2. Kısım ve c) 3. Kısım (The High Line, 2023a).

Rothenberg & Lang'ın (2017) ifadesiyle geri dönüşüm, yeniden kazanım kapsamında kentsel endüstriyel alanlar yeniden kodlanmakta, yeni anlamlarla donatılmakta ve çoğu zaman eski anlamlardan arındırılmış yeni etkileşimler ve sosyal ilişkiler üretilmesi sağlanmaktadır. Yeni amaçları, sakinlerin yeni endişe alışkanlıklarını ve estetik değerleri öğrenmelerini gerektirmektedir. Öte yandan Rothenberg & Lang (2017) "göz yoran" sanat eserlerinin, yüksek kültür tüketimi alanları veya pitoresk peyzajlar olarak yeniden biçimlendirildiğine dikkat çekerek, bu dönüşümün kolaylaştırılmasında tasarımcılar, yatırımcılar, deslekleyiciler, korumacılar ve sanatçıların estetik değer söylemlerinden yararlandıklarını ifade etmektedir. Sözü edilen bu paydaşlar, yeni estetik değerlerin üretilmesine bir yandan rehberlik ederlerken bir yandan da onları somut tasarım stratejilerine dahil etmektedirler (Rothenberg & Lang, 2017). High Line'da estetik tasarım stratejisi doğallık ve sanat üzerinden geliştirilmiştir. High Line'nın bitkisel tasarımını yapan Piet Oudolf (2022), parkın bitkilendirme tasarımında doğal türlerin dört mevsim içerisinde renk, form ve birlikteliklerini kullanarak her mevsimde farklı bir görsel etkiye sahip olmasını sağladığını belirtmektedir. Oudolf, parkın açılışından beş yıl sonra bitkilerin alanda değişimi (Şekil 10) ve düzenini incelerken, bahçe temasını vurgulamakta ve kolektif bir yaklaşımı içeren kent bahçesinin önemine dikkat çekmektedir.

*"Kentteki bahçeler önemlidir. Özel bahçeler önemlidir, ancak kişiseldir, aile içindir.. Kamusal bahçeler daha çok eğitim içindir, mevsimsel geçişlerin, duyguların ve hislerin algılanması içindir... Baharda soğanlı bitkileri, dönemlik bitkileri görürsünüz. Yazın çiçekleri, kışın geldiğinizde ise*

*bitkilerin iskeletlerini, bitkilerin tohumlarını, kuşları, hayattaki herşeyi kompakt bir formda görürsünüz.” (Oudolf, 2022).*

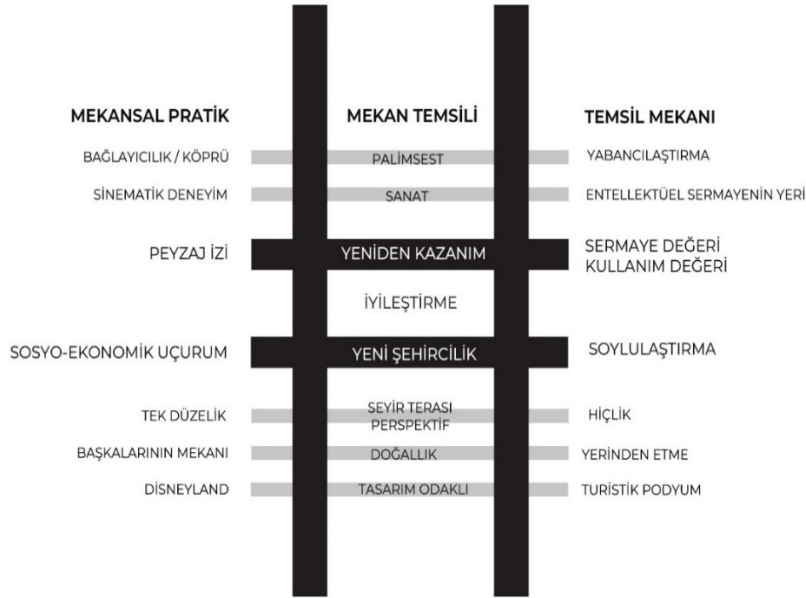


Şekil 10. High Line a) sonbahar, b) ilkbahar ve c) kış vejetasyonu (The High Line, 2023d)

Tasarımcılar park tasarımında kullanılan bitkisel materyalin doğal türlerden seçildiğine dikkat çekse bile parkın bakımı için ciddi bir ekonomi, zaman ve işgücü gerektirmektedir. Gönüllülük esasına dayalı bahçecilik faaliyetleri (Aitani & Sathaye, 2017) bu nedenle istenen düzeyde karşılık bulamayabilir.

#### 4. Sonuç

Yeni şehircilik yaklaşımı kapsamında ve yeniden kazanım fikri doğrultusunda biçimlenen High Line tasarımının toplumsal etkileşimi hedefleyen bir vizyonda olması önemli olmakla birlikte, mekân temsillerinin yaşanılan mekânı baskılaması çeşitli sosyal sorunlara neden olmuştur (Şekil 11). High Line tasarımında tasarımcılar peyzaj izlerini kullanarak tarihi dokuyu korurken aynı zamanda, onu geliştirerek geçmiş ile geleceği bağlamak istemişlerdir. Bu bağlantılılık tasarım üzerinde okunabilirken sakinlerin alana yabancılaşması ile sonuçlanmaktadır. Sanat odaklı ve sanatsal faaliyetleri mekan içerisinde öne çıkaran High Line, mekânsal pratikte sinematik deneyimler sunmaktadır. Parkta sanatsal faaliyetlerin ön plana çıkarılması ile oluşan meta üretimi, mekânı araçsallaştırarak estetik deneyimin sergilendiği sinematografik bir mekana dönüştürmüştür. Dolayısıyla High Line estetik deneyim yoluyla kullanım değerinin yanı sıra sermaye değerinin de üretildiği tüketim mekânı olmuştur. Mekanın bu yönde dönüşümü ve araçsallaşması yakın çevresinde yaşayan mahalle sakinlerinin alandan yabancılaşmasına ve soylulaştırmanın hızlanmasına neden olmuştur. Yabancılaşma ve soylulaştırma sürecinde parktaki etkinliklerin önemli bir rolü olduğu görülmektedir. Etkinlikler ve çevresinde yeni oluşan mekânlar belirli bir entelektüel birikime ve ekonomik seviyeye sahip kullanıcıların, özellikle turistlerin ilgisini çekmektedir. Turist yoğunluğu sakinlerin ekonomik ve mahremiyet koşullarını zorlamış ve sakinlerin yeri terketmelerine neden olmuştur. Bu High Line tasarımında yere bağlılık, yerel sakinlerin (her ne kadar fikri alınmış olsa da) ihtiyaçları ve kültürel kodlarının yeterli oranda dikkate alınmadığını göstermektedir. Bölgenin tarihi katmanlarını kullanmak dışında kentin sosyal yapısı ile ilişki kurulamamış, turistler dışında alan kullanıcılarını alana davet etmekte zorluklar yaşanan bir tasarıma dönüşmüştür. Bu nedenle High Line, katmanları arasında bir arayüz olduğu kadar farklı ekonomik statülere sahip topluluklar arasında arayüz görevini sağlayamayarak soylulaştırmanın etkisini arttırmıştır. Lefebvre'nin(2004) ifadesiyle High Line Parkında'da mekân temsilleri toplumsal ve politik pratiği derinden etkilemiştir. Mekân temsillerinin insan ve nesnelere bağdaşıktan yoksun ilişkileri temsil mekânlarını parçalanmaktadır (Şekil 11).



Şekil 11. High Line'nın mekânsal üçlü üzerinden okunması

Öte yandan, bu tasarımın dünyanın farklı coğrafyalarında yönlendirici olması mekânın üretiminde ve toplumsal dönüşümde neoliberal ekonomi argümanlarının etkili olacağı anlamına gelmektedir. Tasarımcıların farkında ya da farkında olmadan bu sürece dahil olması tasarım pratiklerinin mekânsal pratikler üzerindeki baskısının artmasına neden olabilir. Bu bağlamda tasarım pratiklerinin neoliberal söylemlerden çok 'yer'e odaklanması ve mekânsal üçlü arasındaki dinamizmin nasıl gelişebileceğine yönelik derin analizle yapması gerekmektedir. Üstelik kentsel bir krizi çözmek için geliştirildiği ifade edilen High Line bir tasarım krizi olarak algılanabilir.

#### Teşekkür

Bu araştırma kamu, ticari veya kâr amacı gütmeyen sektörlerdeki fon sağlayıcı kuruluşlardan herhangi bir özel hibe almamıştır.

#### Çıkar Çatışması

Yazarlar herhangi bir çıkar çatışması beyan etmemişlerdir.

#### Kaynaklar

- Aitani, K., & Sathaye, V. K. (2017). *New York High Line as Urban Catalyst: Impact to Neighbourhood*. <https://doi.org/10.4995/ISUF2017.2017.5882>
- Arch2O. (2023). *8 Influential Buildings Along the High Line New York City*. <https://www.arch2o.com/new-york-buildings-high-line/>
- Amen, M. A. (2021). The Assessment of Cities Physical Complexity through Urban Energy Consumption. *Civil Engineering and Architecture*, 9(7), 2517–2527. <https://doi.org/10.13189/cea.2021.090735>
- Aziz Amen, M. (2022). The effects of buildings' physical characteristics on urban network centrality. *Ain Shams Engineering Journal*, 13(6), 101765. <https://doi.org/10.1016/j.asej.2022.101765>
- Amen, M. A., Afara, A., & Nia, H. A. (2023). Exploring the Link between Street Layout Centrality and Walkability for Sustainable Tourism in Historical Urban Areas. *Urban Science*, 7(2), 67. <https://doi.org/10.3390/urbansci7020067>
- Amen, M. A., & Nia, H. A. (2020). The Effect of Centrality Values in Urban Gentrification Development: A Case Study of Erbil City. *Civil Engineering and Architecture*, 8(5), 916–928. <https://doi.org/10.13189/cea.2020.080519>
- Aziz Amen, M., & Nia, H. A. (2018). The dichotomy of society and urban space configuration in producing the semiotic structure of the modernism urban fabric. *Semiotica*, 2018(222), 203–223. <https://doi.org/10.1515/sem-2016-0141>
- Amen, M. A., & Kuzovic, D. (2018). The effect of the binary space and social interaction in creating an actual context of understanding the traditional urban space. *Journal of Contemporary Urban Affairs*, 2(2), 71–77. <https://doi.org/10.25034/jcua.2018.3672>
- Amen, M. A., & Nia, H. A. (2021). The Effect of Cognitive Semiotics on The Interpretation of Urban Space Configuration. <https://doi.org/doi:10.38027/iccaua2021227n9>

- Aziz Amen, M. (2017). The inspiration of Bauhaus principles on the modern housing in Cyprus. *Journal of Contemporary Urban Affairs*, 1(2), 21–32. <https://doi.org/10.25034/ijcua.2017.3645>
- Bliss, L. (2017). The High Line and Equity In Adaptive Reuse - Bloomberg. Bloomberg. <https://www.bloomberg.com/news/articles/2017-02-07/the-high-line-and-equity-in-adaptive-reuse>
- Brackney, C. (2023). High Line Analysis. <https://calebbrackney.com/high-line-analysis>
- Buhayar, N., & Wong, N. (2019). *Facebook in Talks to Take More Space at Manhattan's Hudson Yards - Bloomberg*. Bloomberg. [https://www.bloomberg.com/news/articles/2019-08-07/facebook-in-talks-to-take-more-space-at-manhattan-s-hudson-yards?leadSource=uverify wall](https://www.bloomberg.com/news/articles/2019-08-07/facebook-in-talks-to-take-more-space-at-manhattan-s-hudson-yards?leadSource=uverify%20wall)
- Diller, E. (2014). *Architect Liz Diller on The High Line Park in New York*. Louisiana Channel. <https://www.youtube.com/watch?v=cHNgE2DEuIg>
- Diller Scofidio + Renfro. (2023). *The High Line*. <https://dsrny.com/project/the-high-line>
- Ganser, A. (2017). *B1G DA+A and Parks*. High Line Magazine. <https://www.thehighline.org/blog/2017/01/18/high-line-magazine-b1g-daa-and-parks/>
- Ghulyan, H. (2017). Lefebvre'nin Mekân Kuramının Yapısal ve Kavramsal Çerçevesine Dair Bir Okuma . *Çağdaş Yerel Yönetimler Dergisi* , 26(3), 1–29. [https://papers.ssrn.com/sol3/papers.cfm?abstract\\_id=3046105](https://papers.ssrn.com/sol3/papers.cfm?abstract_id=3046105)
- Grynbaum, M. M. (2014). *High Line Draws Millions, but de Blasio Isn't One*. The New York Times. <https://www.nytimes.com/2014/10/02/nyregion/high-line-draws-millions-but-de-blasio-isnt-one.html>
- Hammond, R. (2018). *The High Line: A Debate - YouTube*. Harvard Graduate School of Design Seminar. <https://www.youtube.com/watch?v=6puvBQznEsl&t=1594s>
- Hammond, R. (2019). *Robert Hammond, The High Line*. Minneapolis Parks Foundation. <https://www.youtube.com/watch?v=k4QCSdiiEPw&t=2504s>
- Harvey, D. (2020). *David Harvey and the City*. An Antipode Foundation. <https://www.youtube.com/watch?v=iPGvXhicF2M&t=199s>
- Hasan, H. (2012). *An Ode to Anti-Tourism: One New Yorker's Tourist Rant*. Time. <https://newsfeed.time.com/2012/05/30/resident-of-ny-new-york-city-nabe-rants-at-tourists-gets-razed/>
- Jo Black, K., & Richards, M. (2020). Eco-gentrification and who benefits from urban green amenities: NYC's high Line. *Landscape and Urban Planning*, 204, 103900. <https://doi.org/10.1016/j.landurbplan.2020.103900>
- Mitchell, D. (2008). New Axioms for Reading the Landscape: Paying Attention to Political Economy and Social Justice. *GeoJournal Library*, 89, 29–50. [https://doi.org/10.1007/978-1-4020-5849-3\\_2/COVER](https://doi.org/10.1007/978-1-4020-5849-3_2/COVER)
- Moss, J. (2012). *In the Shadows of the High Line, Disney World on The Hudson*. New York Times. <https://www.nytimes.com/2012/08/22/opinion/in-the-shadows-of-the-high-line.html>
- MVRDV. (2017). *Seoullo 7017 Skygarden*. <https://www.mvrdv.com/projects/208/seoullo-7017-skygarden>
- Nkooe, E. S., & Leary-Owhin, M. E. (2018). A Lefebvrian Analysis of Public Spaces in Mangaung, South Africa. *Urban Planning*, 3(3), 26–39. <https://doi.org/10.17645/UP.V3I3.1363>
- NPR. (2011). *The Inside Track On New York City's High Line*. <https://www.npr.org/2011/09/03/140063103/the-inside-track-on-new-yorks-high-line>
- Oudolf, P. (2022). *High Line Horticulture: Piet Oudolf's 2022 High Line Visit*. Friends of the High Line. <https://www.youtube.com/watch?v=LaHltWHL3Ew>
- Plitt, A. (2019). *NYC's 10 most important buildings of the past decade - Curbed NY*. Curbed New York. <https://ny.curbed.com/2019/11/27/20982636/new-york-buildings-architecture-decade-in-review>
- Public Work Studio. (2019). *The Bentway | 2019 ASLA Professional Awards*. ASLA Professional Awards. [https://www.asla.org/2019awards/635136-The\\_Bentway.html](https://www.asla.org/2019awards/635136-The_Bentway.html)
- Reichl, A. J. (2016). The High Line and the ideal of democratic public space. *Urban Geography*, 37(6), 904–925. <https://doi.org/10.1080/02723638.2016.1152843>
- Rothenberg, J., & Lang, S. (2017). Repurposing the High Line: Aesthetic experience and contradiction in West Chelsea. *City, Culture and Society*, 9, 1–12. <https://doi.org/10.1016/J.CCS.2015.10.001>
- Sacco, P. L., Tartari, M., Ferilli, G., & Tavano Blessi, G. (2018). Gentrification as space domestication. The High Line Art case. *https://Doi.Org/10.1080/02723638.2018.1502515*, 40(4), 529–554. <https://doi.org/10.1080/02723638.2018.1502515>
- Schjeldahl, P. (2014). *High Line Rhapsody |*. The New Yorker. <https://www.newyorker.com/culture/cultural-comment/high-line-rhapsody>
- The High Line. (2023a). *Design*. <https://www.thehighline.org/design/>
- The High Line. (2023b). *History*. <https://www.thehighline.org/history/>
- The High Line. (2023c). *Illuminating the High Line*. <https://www.thehighline.org/blog/2014/05/21/illuminating-the-high-line-2/>
- The High Line. (2023d). *Photos*. <https://www.thehighline.org/photos-videos/>

- Wolf, G., & Mahaffey, N. (2016). Designing Difference: Co-Production of Spaces of Potentiality. *Urban Planning*, 1(1), 59–67. <https://doi.org/10.17645/UP.V1I1.540>
- Wood, B. (2023). *New York's Chelsea to get 15 new art galleries around the High Line*. The Spaces. <https://thespaces.com/nyc-chelsea-15-new-art-galleries/>
- ZUS. (2015). *The Luchtsingel*. ArchDaily. <https://www.archdaily.com/770488/the-luchtsingel-zus>