

DOI: [10.38027/ICCAUA2021TR0037N21](https://doi.org/10.38027/ICCAUA2021TR0037N21)

Landscape Design of University Campuses and User Satisfaction

Dr. Deniz Gozde Ertin Tezgor¹, Dr. Beste Karakaya Aytin²
Trakya Üniversitesi, Mimarlık Fakültesi, Mimarlık Bölümü, Edirne, Türkiye¹
Trakya Üniversitesi, Mimarlık Fakültesi, Peyzaj Mimarlığı Bölümü, Edirne, Türkiye²
E-mail¹: dgozdeertin@trakya.edu.tr, E-mail²: bestekarakaya@trakya.edu.tr

Abstract

University campus gardens provide the integrity of the environment with educational buildings, connect the users and buildings, and provide liveable spaces for users. Campuses serve as a public space for academic, administrative and technical staff, especially students, as well as incoming visitors. As a public space, the ability of students to meet all their recreational, social and cultural needs is directly related to the content and designs of the open and green spaces of the campuses. It is essential to ensure the landscape designs of these spaces, in line with the structural and planting design principles, and with the successful composition of the user-space relationship where the user needs and desires are determined. From this point of view, it is aimed to evaluate the landscape designs of the two campuses of Trakya University, where art and design-oriented education is realised, in terms of user satisfaction. For this purpose, it was revealed by a survey that measures the satisfaction of the users of the two campuses where determined the spatial and landscape requirements of design-based education. In the survey, the users' duration and purpose of use of the campus, feelings created by various equipment on users, the usage the building and gardens and the current conditions of the campuses were determined. The frequency percentages of the data obtained in the survey study were evaluated using the SPSS 26.0 program. As a result, suggestions have been developed to improve the current use of the two campus gardens and to ensure the sustainability of the spaces.

Keywords: University Campuses; Landscape Design; User Satisfaction; Trakya University; Edirne.

Üniversite Yerleşkelerinde Peyzaj Tasarımı ve Kullanıcı Memnuniyeti

Özet

Üniversite yerleşkeleri, kullanıcılar ile eğitim yapıları ve çevre arasında bir bağ kurmakta ve kullanıcılara yaşanabilir mekanlar sunmaktadır. Yerleşkeler, başta öğrenciler olmak üzere akademik, idari ve teknik personel ve ayrıca gelen ziyaretçilere de kamusal bir alan olarak hizmet etmektedir. Bir kamusal alan olarak özellikle öğrencilerin tüm rekreasyonel, sosyal ve kültürel ihtiyaçlarını karşılayabilmesi, yerleşkelerin açık ve yeşil alanlarının içerik ve tasarımlarıyla doğrudan ilişkilidir. Bu mekanlarda yapılacak peyzaj tasarımlarının, yapısal ve bitkisel tasarım ilkeleri doğrultusunda ve kullanıcı ihtiyaç ve isteklerinin belirlendiği kullanıcı-mekân birlikteliğinin başarılı kompozisyonu ile sağlanması esastır. Bu bakış açısıyla bu çalışmada Trakya Üniversitesi'ne ait sanat ve tasarım ağırlıklı eğitimin verildiği iki yerleşkenin peyzaj tasarımlarının, kullanıcı memnuniyeti açısından değerlendirilmesi amaçlanmıştır. Bu amaç doğrultusunda, bu iki yerleşkede eğitim yapılarının peyzaj tasarımına yönelik kullanıcı memnuniyetini ölçen bir anket çalışması ortaya konmuştur. Yapılan anket çalışmasında; öncelikle kullanıcıların yerleşkeyi kullanım süreleri ve amaçları, bina-bahçe ilişkisi, çeşitli donatıların kullanıcılarda uyandırdığı hisler ve donatıların yeterlilik durumları ile yerleşkelerin mevcut durumlarına yönelik saptamalar yapılmıştır. Anket çalışmasında elde edilen verilerin SPSS 26.0 programı kullanılarak frekans yüzdeleri değerlendirilmiştir. Sonuç olarak, örnek iki yerleşkenin mevcut peyzaj tasarımlarının iyileştirilmesine ve mekanların sürdürülebilirliğinin sağlanması için öneriler geliştirilmiştir.

Anahtar Kelimeler: Üniversite Yerleşkeleri; Peyzaj Tasarımı; Kullanıcı Memnuniyeti; Trakya Üniversitesi; Edirne.

1. Giriş

Üniversite yerleşkeleri, genellikle kentlerin dışında konumlandırılmış, eğitim ve öğretim yapılan, öğrenci yurtlarını içinde barındıran ve her türlü yapı ve etkinlik alanlarıyla toplu bir biçimde bulunduğu alanlardır (TDK, 2021). Kortan, (1981)'e göre, üniversitelerin eğitim-öğretim ve araştırma temelli işlevlerine ev sahipliği yapan yerleşkeler, kullanıcılar için sosyal ve kültürel, spor ve rekreasyonel, yeme-içme ve barınma ile idari yapılanmaya kadar geniş bir çerçevede gündelik yaşam koşullarını sağlayan yapılar ile birlikte açık ve yeşil alanları kapsayan yerleşim alanlarıdır (Tutal, 2015). Üniversite yerleşkeleri aynı zamanda yapılarla açık alanlar arasındaki bütünlüğü kurma, sirkülasyonu sağlama, kullanıcılar ile çevresi arasındaki ilişkinin kurulmasını sağlayacak biçimde dış mekân düzenlemelerine olanak tanıma gibi çok yönlü işlevlere sahiptirler (Gültürk ve Şişman, 2016). Kullanıcıları çoğunlukla, öğrenciler, akademik, idari ve teknik personelden oluşan yerleşkeler, sosyal etkileşimin gerçekleştiği önemli toplanma alanlarıdır (Karaşah

ve diğerleri, 2016). Öğrencilerin akademik eğitimle birlikte bireysel ve toplumsal olarak gelişimlerini sağlamaları, mesleki ve sosyo-kültürel anlamda çevrelerini oluşturmaları, üniversitelerdeki sosyal, kültürel ve rekreasyonel faaliyetlerin gerçekleştirilebileceği alanlar ve kullanımları ile doğrudan ilişkilidir (Erçevik ve Önal, 2011). Yerleşkeler, çoğunlukla öğrencilerin tüm bu ihtiyaçlarını karşılayabilecekleri karma kullanım özelliklerini göstermekte ve fonksiyonel açıdan açık alanlarda çeşitli etkinlikler için mekanlar sunmaktadırlar (Yıldız ve Şener, 2006).

Yerleşkeler, öğrencilerin dersler dışında özellikle hafta içi en çok zaman geçirdikleri yaşama mekanlarıdır. Bu mekanlar öncelikle eğitim görülen binalar ve yapıların yakın çevreleri bahçeler ile diğer açık ve yeşil alanlardır. Özellikle açık alanların öğrenciler üzerinde fiziksel, sosyal ve psikolojik açıdan sağlayacağı olumlu katkılar düşünüldüğünde peyzaj tasarımı önem teşkil etmektedir. Bu sebeple, üniversite yerleşkelerinin planlanmasında ve mekanların tasarlanmasında, peyzaj planlama ve tasarım ilkelerinin dikkate alınması gereklidir (Ertekin ve Çorbacı, 2010). Yapılan tasarımlar, bir yandan öğrencilere ve diğer kullanıcılara peyzajın doğal öğeleri ile doğaya temas etme imkanı sağlarken, bir yandan da kültürel bir etkileşim alanı yaratmaktadır. Yerleşkelerdeki peyzaj tasarımına ait düzenlemelerin kişilere verdiği mesajlar da farklıdır. Bu mesajlar öğrenciler ile yerleşke arasında gözle görülmeyen bir bağ kurulmasını sağlamaktadır. Örneğin yerleşkenin giriş kapısının davetkar ve ihtişamlı olmasının kişilerde yarattığı hislerde farklılık olmakla birlikte aynı zamanda kişi ile yerleşke mekânı arasındaki bağı koparan veya kuvvetlendiren bir gösterge (Banning ve Canard, 1986) olarak değerlendirilebilir. Öğrencilerin dersler dışındaki birçok etkinliği gerçekleştirdikleri, sosyalleştikleri bahçe mekanının organizasyonu yani içerdiği fonksiyon alanlarının seçimi ve düzenlemesi iyi bir peyzaj planlaması ile yapılabilir. Planlama ardından başlayan tasarım sürecinde kullanılan tüm yapısal ve bitkisel donatılar, bu donatıların ölçü, biçim, renk, doku gibi özellikleri, yapısal donatıların malzeme türleri kullanıcılarının isteklerini yansıtmalı ve beklentilerini karşılayacak düzeyde olmalıdır. Üniversite yerleşkelerinin mekânsal organizasyonu hem öğrencilerin istekleri ve kullanımları ile şekillendirilirken diğer yandan da öğrencilerin davranışlarını da şekillendirmektedir (WICHE, 1973).

İnsanlar içinde bulunduğu ve zaman geçirdiği mekanla sürekli etkileşim halinde olup hem mekanlar insanlardan hem de insanlar mekanlardan etkilenecek değişim ve gelişim göstermektedirler. Bu etkileşimin olumlu bir biçimde gerçekleştirilmesinde kullanıcı-mekân birlikteliğinin başarılı kompozisyonun sağlanması esastır. Dolayısıyla başarılı bir mekân organizasyonu gerçekleştirilmesi ve yaşanabilir mekanların yaratılmasında kullanıcı ihtiyaçlarının belirlenmesi tasarımı yönlendiren en önemli etmendir. Bu bağlamda yerleşkelerin peyzaj tasarımına yönelik, kullanıcılara mevcut durumu değerlendirme imkânı veren ve aynı zamanda kullanıcıların ihtiyaç ve isteklerinin belirlenebileceği anket çalışmaları oldukça önemlidir. Kullanıcı memnuniyetinin peyzaj tasarımındaki öneminin vurgulandığı bu çalışmada; Trakya Üniversitesi bünyesinde yer alan sanat ve tasarım eğitimin verildiği iki yerleşke araştırma alanı olarak seçilerek, yapılan anket çalışmalarının sonuçları doğrultusunda bu alanlara yönelik önerilerin geliştirilmesi amaçlanmıştır.

2. Materyal ve Metot

Trakya Üniversitesi bünyesindeki sanat ve tasarım eğitimi verilen Makedonya ve Karaağaç Yerleşkeleri araştırmanın ana materyalini oluşturmaktadır. Edirne merkez ilçe sınırları içinde yer alan araştırma alanlarından Makedonya Yerleşkesi, tarihi kent merkezinde bulunan Umurbey Mahallesi'nde ve ana yerleşke olan Balkan Yerleşkesine de yaklaşık 7 km uzaklıktadır. Karaağaç Yerleşkesi ise Karaağaç Mahallesi'nde yer alırken, Balkan Yerleşkesine uzaklığı yaklaşık 11 km.'dir. Yapılan çalışmada kullanılan imar planı, uydu görüntüleri, yerinde çekilen fotoğraflar, konuya ilişkin tez ve makalelerden ise ikincil materyal olarak yararlanılmıştır. Araştırmanın yöntemi gözlem, veri toplama, anket, analiz ve değerlendirme aşamalarından oluşmaktadır. Gözlem aşamasında araştırma alanlarının doğal ve kültürel peyzaj özellikleri yerinde incelenmiş ve fotoğraflanmıştır. Veri toplamada konuya ilişkin olarak; yerleşke kavramı, yerleşkelerde peyzaj tasarımı ve kullanıcı memnuniyeti ile ilgili literatür çalışmalarına yer verilmiştir. Tüm bilgiler doğrultusunda yerleşkelerin doğal ve kültürel peyzaj özelliklerine göz önünde bulundurularak kullanıcı memnuniyeti odaklı bir anket hazırlanmıştır. Makedonya Yerleşkesinde toplam 520 öğrenci, Karaağaç Yerleşkesinde ise 222 öğrenci eğitim görmektedir. Anket için örneklem hacmi şu formüle göre hesaplanmıştır;

$$n_o = \frac{t^2 \cdot p \cdot q}{d^2} \longrightarrow \frac{n_o}{N} > 0,07 \longrightarrow n = \frac{n_o}{1 + (n_o/N)}$$

Ana kütle hacminin 742 olması durumunda %95 güvenirlilikle ve $\pm 0,07$ hata toleransı ile alınması gereken örnek hacmi 155'tir. Her iki yerleşkede öğrenim gören öğrencilerden rastgele seçilen 155 kişi ile yüz yüze görüşme ile yapılan anket çalışmasında hem çoktan seçmeli hem de açık uçlu sorulara yer verilmiştir. Anket cevapları SPSS 26.0 programında analiz edilmiş; soruların herbiri için ankete cevap veren katılımcılara göre frekans yüzdeleri değerlendirilmiştir. Yapılan anket çalışmasında öncelikle kullanıcıların; yerleşkeyi kullanım süreleri ve amaçları, bina-bahçe ilişkisi, çeşitli donatıların kullanıcılarda uyandırdığı hisler ve yeterlilik durumları, yerleşkenin mevcut durumuna yönelik saptamalarını gerçekleştirmesi ve öneriler geliştirmesi beklenmiştir. Sonuç olarak, yerleşkelerin mevcut kullanımlarının iyileştirilmesine ve geleceğe aktarılabilmesi yönelik öneriler geliştirilmiştir.

3. Araştırma Bulguları

Toplumlarda görülen değişim, insanların ihtiyaçlarını değiştirirken, ait oldukları zamana göre şekillenen mekanları, dolayısıyla yapıları da değiştirmekte; geçmişteki işlevini günümüze taşıyamayan yapıların ikincil bir işlevle hayatlarını devam ettirebilmelerini sağlamaktadır. Bu nedenle tarihi yapılarda işlev değişikliği özgün işlevleri ile yaşama katılamayan yapıların yeniden işlevlendirilerek kentsel yaşama katılması ve yaşatılmasını sağlayan bir koruma anlayışıdır (Gazi ve Boduroğlu, 2015). Değişen işlevlere ve mekanları optimum kullanım koşullarına göre düzenleyebilmek için kullanıcıların ihtiyaçlarının, bu ihtiyaçlara yönelik etkinliklerin ve bu etkinliklerin gerçekleşmesine olanak sağlayan mekânsal organizasyonun kurgulanması oldukça önemlidir (Düzenli, 2010). Araştırma kapsamında seçilen her iki yerleşkede yer alan tarihi yapılar işlev değişikliğine uğrayarak bugün eğitim yapısı olarak kullanılmaktadır. Eğitim ve öğretimin gerçekleştirildiği fiziksel ortamlar olan bu tarihi yapıların mimari kimliğine olumlu katkı sağlayacak olan peyzaj tasarımları başta öğrenciler, akademisyenler ve idari personel için çeşitli rekreatif, sosyal ve kültürel faaliyetlere imkan vermelidir.

Makedonya Yerleşkesi

Makedonya Yerleşkesinin eğitim yapısı olan Harbiye Kışlası, kuzey-güney eğimli ve kareye yakın bir alan üzerine inşa edilmiştir. Kışlanın bulunduğu araziye iki üç metre yüksekliğinde ve taş tuğla ile almaşık teknikte örülmüş duvar çevrelemektedir. Kışla binası bulunduğu arazinin ortasında, tek ve büyük bir kütle (Ünkazan, 2013) halinde olup bir de iç avlusu bulunmaktadır. İlk yapıldığı dönemde "L" planlı olan binanın uzun cephesi iki kısa cephesi ise tek katlıdır. (Erdoğan, 2019). Ancak bina Cumhuriyet dönemi eklentileri ile bugün kare planlıdır.

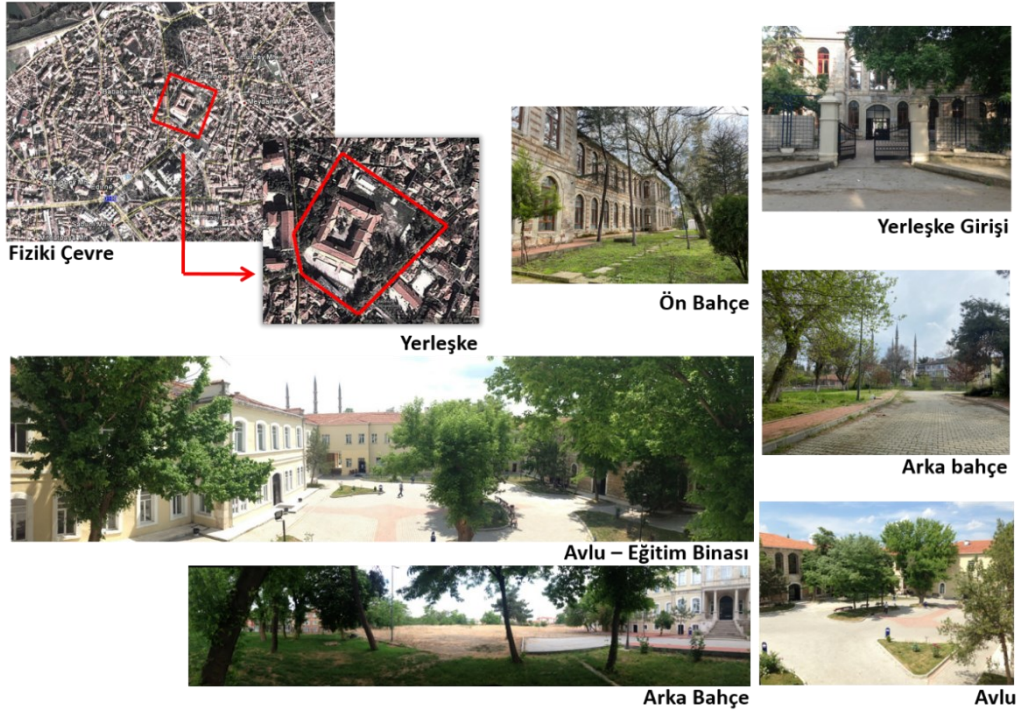
Kitabesinden anlaşılacağı üzere yapı 1871 yılında Sultan Abdülaziz tarafından Edirne Askeri Lisesi olarak inşa ettirilmiştir (Şekil 1). 1877-78 Rus işgali yıllarında işgal kuvvetleri tarafından hastane olarak kullanılmış ve bu esnada bir kısmı yanmıştır. 1922 yılında Edirne'nin kurtuluşu sonrasında bina bir süre boş kalmış, ardından Edirne Kız Öğretmen Okulu olarak ve sırasıyla ile 1932 yılında Gazi Yatılı İlkokulu, 1949 yılında ise Jandarma Er Okulu olarak kullanılmıştır. Harbiye Kışlası 1996 yılında "General Kemal Tanca Kışlası" haline dönüştürülmüş, 2008 yılında ise Trakya Üniversitesi'ne devredilmiştir (Ünkazan, 2013). 2008-2011 yılları arasında Trakya Üniversitesi'nin değişik fakülteleri tarafından kullanılan bina, 2012 yılından itibaren ise Mimarlık Fakültesi olarak kullanılmaya başlanmıştır.



Şekil 1. Harbiye Kışlası (Ünalın, 2013)

Makedonya Yerleşkesi toplam 19.870 m²lik bir alan üzerinde yer almaktadır. Yerleşkenin eğitim yapısı dışında kalan yaklaşık 13.000m²lik büyük bir kısmı bahçeden oluşmaktadır. Dikdörtgen şeklinde, 6.000 m²lik eğitim yapısının ortasında 1.900 m² lik bir avlu bulunmaktadır. Avluda döşeme elemanı olarak beton kilit parke taşı kullanılmış ve birkaç oturma birimi ve piknik masasına yer verilmiştir. Avluda amorf biçimlenişte olan yeşil parterlerde herhangi bir bitkisel tasarım gözetilmeden tesadüfi şekilde ağaç ve çalılar yer almaktadır. Yerleşkenin güney-güneybatı cephesinde 2.800 m² 'lik beton kilitli parke ile döşenmiş bir otopark bulunmaktadır. Yerleşkenin büyük arka bahçesinde veya diğer bahçe kısımlarında rekreasyonel, sosyal ve kültürel faaliyetlere imkan sunacak tasarımlara yer verilmediği görülmektedir (Şekil 2).

HARBİYE KIŞLASI / Makedonya Yerleşkesi “Mimarlık Fakültesi”



Şekil 2. Makedonya Yerleşkesi (Orijinal, 2021)

Karaağaç Yerleşkesi

Karaağaç Yerleşkesinde geniş bir bahçe içinde yer alan birçok yapıdan en önemlisi Edirne Eski Gar binasıdır. Bu yapı Mimar Kemalettin Bey'in Şark Demiryolları İşletme Şirketi adına tasarladığı dört tren istasyonunun sonucusudur (Şekil 3). Kesin yapım tarihi bilinmemekle birlikte yapımının Meşrutiyet'in ilk yıllarında 1911-1913 yılları arasında yapılmış olduğu, 1914'te savaş nedeniyle yarım kaldığı, Cumhuriyetten sonra 1930 yılında işletmeye açıldığı bilinmektedir (Yavuz, 1981). Türk Yunan sınırına çok yakın mesafede bulunan gar binası 1974 yılında Kıbrıs olayları sırasında ileri karakol görevi yapmış, 1977'de ise yeni kurulmuş olan Edirne Mühendislik ve Mimarlık Akademisi'ne devredilmiştir. 1992 yılında Trakya Üniversitesi Edirne Meslek Yüksek Okulu, Turizm ve Otelcilik Programı'nın uygulama oteli, 1998 yılında ise yeniden düzenlenerek Trakya Üniversitesi Rektörlük binası olarak hizmet vermiştir (Büyükdemir, 1999). Bodrum katı ile birlikte üç katlı olan yapı, ince uzun dikdörtgen planlı olup, simetrik esaslar üzerine oturtulmuştur. Geniş bir arazi içinde yer alan gar binası, posta binası, lokanta, lojmanlar, hangar, depo, tuvaletler, mutfak, yemekhane ve ek yapıları ile bir kompleks teşkil etmektedir (Emeklioğlu Erdoğu, 2013). 2011 yılından itibaren yapı ve yerleşke içinde yer alan diğer yapılar Trakya Üniversitesi Güzel Sanatlar Fakültesi olarak hizmet vermektedir.

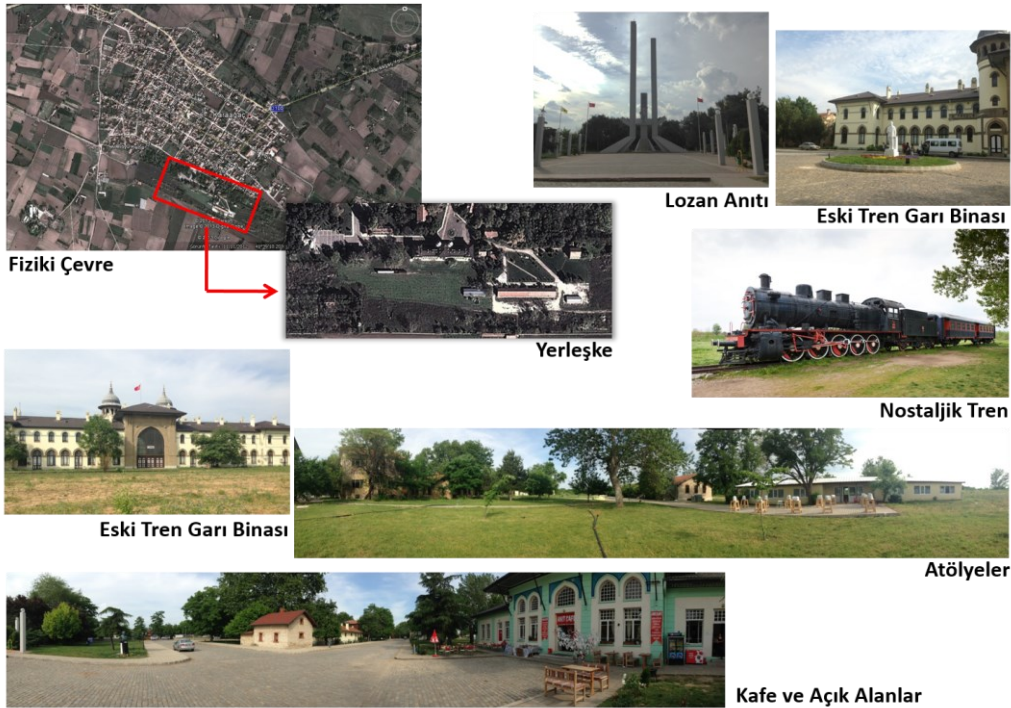


Şekil 3. Edirne Eski Tren Garı (URL-1)

Karaağaç Yerleşkesi yaklaşık olarak 15 hektarlık bir alan üzerinde yer almaktadır. Yerleşke, içinde yer alan ve kentin önemli imaj öğelerinden olan yaklaşık 2000m²lik alan üzerinde kurulmuş Eski Tren Garı binası ile önemli bir odak noktası oluşturmaktadır. Ayrıca bugün fakülte yönetim binası olarak kullanılan bu yapının dışında yerleşke, Millî

Mücadele ve Lozan Müzesi, İlhan Koman Resim ve Heykel Müzesi, Güngör Arıbal Sergi Salonu, Şerbet Evi ve Lozan Anıtı gibi yapılara da ev sahipliği yapmaktadır (Şekil 4). Tüm bu yapılar yaklaşık olarak 6.000 m²'lik bir alan üzerinde ve geri kalan büyük alan yerleşkenin bahçesi olarak kullanılmaktadır. Yerleşke bahçesi, bugün öğrenim gören öğrencilerin yanı sıra bir kamusal alan niteliğindedir ve birçok kişi tarafından da turistik amaçla ziyaret edilmektedir. Özellikle yerleşkenin batısında yer alan Lozan Anıtı ve yerleşkenin geçmişteki işlevinin yansımaları olan nostaljik tren, turistler tarafından ilgi çekmektedir. Yerleşkede ilgi çeken diğer bir kısım da 2018 yılında hizmet vermeye başlamış olan Osmanlı'nın ve Edirne'nin geleneksel lezzetlerinin tadılabildiği Şerbet Evi'dir. Tüm bu ilgi çekici yapısal öğelerin dışında yerleşke, etrafı algılanabilir görünüme sahip, oldukça geniş bir yeşil alan üzerinde yayılmış bir bahçeye sahiptir. Bahçeye ve dolayısıyla yerleşkeye giriş iki noktadan sağlanmaktadır. Birinci ve ana giriş kapısı, yönetim binasını karşılamaktadır. Diğer giriş ise Lozan Anıtı'na erişimin sağlandığı kapıdan yapılmaktadır. Bu giriş aynı zamanda otoparka bağlanmaktadır. Bahçe, bitkisel tasarım açısından incelendiğinde; bitkisel öğeler, yapısal öğeleri vurgulayıcı, sirkülasyonu destekleyici ve yönlendirici nitelikte düzenlenmediği görülmektedir. Bahçede birçok anıt ağaç bulunmaktadır ancak bu ağaçlar da bitkisel tasarım kriterleri kapsamında değerlendirilmemiştir. Bahçe içinde birkaç piknik masası dışında düzenlenmiş herhangi bir dinlenme alanı veya oturma birimine yer verilmemiştir. Yılın belirli zamanlarında ziyaretçiler tarafından yoğun bir kullanıma sahip olan bahçe için bu kullanım yoğunluğu göz önünde bulundurulduğunda donatılar açısından yetersiz kalmaktadır. Ayrıca yerleşke bahçesinde, öğrencilere yönelik rekreasyonel, sosyal ve kültürel faaliyetlere imkan sunacak herhangi bir tasarıma da yer verilmediği görülmektedir. Bu fakültede öğrenim gören öğrencilerin eğitimlerinin bir bölümü bahçe içinde yer alan atölyelerde uygulamalı olarak gerçekleştirilmektedir ve atölyelerin ön kısımları açık hava dersliği şeklinde kullanılmaktadır.

EDİRNE ESKİ TREN GARI / Karaağaç Yerleşkesi "Güzel Sanatlar Fakültesi"



Şekil 4. Karaağaç Yerleşkesi (Orijinal, 2020)

Yerleşkelerin peyzaj tasarımlarının kullanıcı memnuniyetinin araştırıldığı bu çalışmada araştırma alanı olarak seçilen Mimarlık Fakültesi'nde 65'i Peyzaj Mimarlığı, 455'i ise Mimarlık olmak üzere toplam 520 öğrenci, Güzel Sanatlar Fakültesi'nde ise 99'u Resim, 81'i Grafik, 42'si Heykel olmak üzere toplam 222 öğrenci bulunmaktadır. Anket çalışması Mimarlık Fakültesi'nden 100, Güzel Sanatlar Fakültesi'nde ise 55 öğrenci üzerinde uygulanmıştır. Ankete katılan öğrencilerin kişisel bilgilerine yönelik olarak sorulmuş olan 1,2,3 ve 4. sorularda öğrencilerin yaş, cinsiyet, okudukları bölüm ve sınıfları hakkında bilgi edinilmiştir. Bu bilgilere göre:

- Makedonya Yerleşkesinde ankete cevap veren öğrencilerin yaş dağılımına bakıldığında: %97'si 17-22 yaş aralığında, %3'ü ise 23-28 yaş aralığındadır. Cinsiyet dağılımının, % 41'ini bay ve %59' nu bayan öğrenciler oluşturmaktadır. Öğrenim görülen bölüm açısından, öğrencilerin %48'i mimarlık, %52'si ise peyzaj mimarlığı

bölümünde yer almaktadır. Öğrencilerin sınıf dağılımına bakıldığında ise: %32'si 1. sınıf, %46'sı 2. sınıf, %10'u 3. sınıf ve %12'si de 4. sınıfta öğrenim görmektedir.

- Karaağaç Yerleşkesinde ankete cevap veren öğrencilerin yaş dağılımına bakıldığında: %93'ü 17-22 yaş aralığında, %5'ü 23-28 ve %2'si ise 28 ve üstü yaş aralığındadır. Cinsiyet dağılımının, %48'ini bay ve %52'sini bayan öğrenciler oluşturmaktadır. Öğrenim görülen bölüm açısından, öğrencilerin %62'si resim, %27'si heykel ve %11'i ise grafik bölümünde yer almaktadır. Öğrencilerin sınıf dağılımına bakıldığında ise: %15'i 1. sınıf, %27'si 2. sınıf, %33'ü 3. sınıf ve %25'i de 4. sınıfta öğrenim görmektedir.

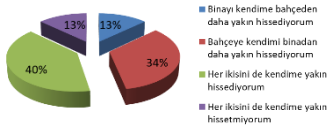
Ankette yer alan diğer sorular ve cevapların frekans yüzdelerinin grafiksel gösterimleri Çizelge 1'de gösterilmiştir (Çizelge 1).

Çizelge 1. Ankette Yer Alan Sorular ve Cevaplar (Frekans %)

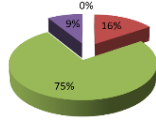
Soru	Soru İçeriği	Makedonya Yerleşkesi	Karaağaç Yerleşkesi
Soru 5:	Öğrencilerin ders saatleri dışında yerleşke içerisinde hafta içi günlerde geçirdikleri süre?		
Soru 6:	Öğrencilerin ders saatleri dışında yerleşke içerisinde hafta sonu günlerde geçirdikleri süre?		
Soru 7:	Öğrencilerin ders saatleri dışında yerleşkeyi tercih etme nedenleri nelerdir?		
Soru 8:	Öğrencilerin ders saatleri dışında yerleşkeyi eğitim amaçlı tercih etme nedenleri nelerdir?		
Soru 9:	Öğrencilerin ders saatleri dışında yerleşkeyi rekreasyon amaçlı tercih etme nedenleri nelerdir?		
Soru 10:	Yerleşkede bulunan ana eğitim binasının öğrencilerde bıraktığı etki nedir?		
Cevap 5:	Hafta içi günlerde ders saatleri dışında Makedonya Yerleşkesindeki öğrencilerin %45'i 1-3 saat arasında yerleşkede zaman geçirirken, Karaağaç Yerleşkesindeki öğrencilerin %54'ü 3 saatten daha fazla zaman geçirmektedirler.		
Cevap 6:	Hafta sonu günlerde ders saatleri dışında Makedonya Yerleşkesindeki öğrencilerin sadece %5'i 3 saatten daha fazla zaman geçirirken, Karaağaç Yerleşkesindeki öğrencilerin %31'i 3 saatten daha fazla zaman geçirmektedirler.		
Cevap 7:	Ders saatleri dışında Makedonya Yerleşkesindeki öğrencilerin %53'ü, Karaağaç Yerleşkesindeki öğrencilerin ise %58'i yerleşkelerini eğitim ve rekreasyon amaçlı tercih etmektedirler.		
Cevap 8:	Ders saatleri dışında Makedonya Yerleşkesindeki öğrencilerin %87'si, Karaağaç Yerleşkesindeki öğrencilerin ise %42'si yerleşkelerini bireysel ve/veya grup çalışmalarını tamamlayabilmek için tercih etmektedir.		
Cevap 9:	Ders saatleri dışında Makedonya Yerleşkesindeki öğrencilerin %88'i, Karaağaç Yerleşkesindeki öğrencilerin ise %50'si yerleşkelerini en çok pasif rekreasyonlar için tercih etmektedir.		
Cevap 10:	Her iki yerleşkedeki eğitim binaları Makedonya Yerleşkesindeki %20'lik, Karaağaç Yerleşkesinde de %25'lik bir oranla öğrencilerde en çok rahatsız verici etki bırakırken,		

Soru 11: Yerleşkede eğitim binası ve bahçe ilişkisi göz önünde bulundurulduğunda öğrenciler kendilerini nasıl hissetmektedirler?

Makedonya Yerleşkesi



Karaağaç Yerleşkesi



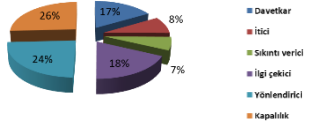
Cevap 11:

- Karaağaç Yerleşkesindeki öğrencilerin %75'i eğitim binalarının ve bahçelerinin her ikisini de kendilerine yakın hissederken, Makedonya Yerleşkesinde bu oran %40'tır.

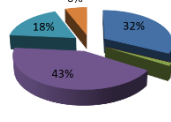
- Karaağaç Yerleşkesindeki öğrencilerin %16'sı Makedonya Yerleşkesindeki öğrencilerin ise %34'ü bahçeyi kendilerine binadan daha yakın hissetmektedirler.

Soru 12: Yerleşke girişlerinin/giriş kapılarının öğrenciler üzerinde nasıl bir etki bırakmaktadır?

Makedonya Yerleşkesi



Karaağaç Yerleşkesi



Cevap 12:

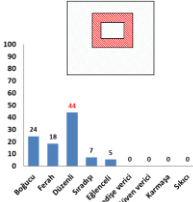
- Makedonya Yerleşkesindeki öğrencilerin %26'sında yerleşkelerinin giriş kapıları kapalılık hissi bırakırken, %24'ü de yönlendirici bulmuştur.

- Karaağaç Yerleşkesindeki öğrencilerin %43'ü giriş kapısını ilgi çekici bulurken, %32'si de davetkar bulmaktadır.

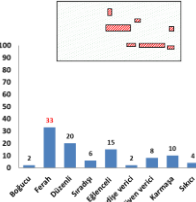
- Karaağaç Yerleşkesindeki öğrencilerin hiçbirisi giriş kapısının itici olduğunu düşünmezken, Makedonya Yerleşkesindeki bu oran yine en az etki bırakan his olarak %7'dir.

Soru 13: Yerleşkenin mekan organizasyonu öğrencilerde nasıl bir his yaratmaktadır?

Makedonya Yerleşkesi



Karaağaç Yerleşkesi



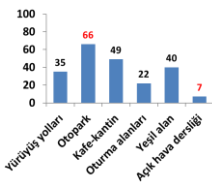
Cevap 13:

- Makedonya Yerleşkesindeki öğrencilerin %44'ü yerleşkelerinin mekan organizasyonunu düzenli, %24'ü de boğucu bulurken, Karaağaç Yerleşkesindeki öğrencilerin %33'ü ferah, %20'si de düzenli bulmaktadır.

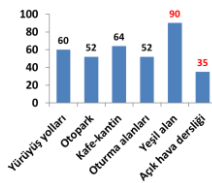
- Her iki yerleşkedeki öğrenciler yerleşkelerinin mekan organizasyonlarını en düşük oran ile biraz endişe verici bulmaktadır.

Soru 14: Yerleşkedeki mevcut alanları yeterli buluyor musunuz?

Makedonya Yerleşkesi



Karaağaç Yerleşkesi



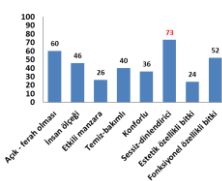
Cevap 14:

- Makedonya Yerleşkesinde en fazla %60'lık oranla otopark alanları yeterli bulunurken, en az %7'lik oranla açık derslik ve %22'lik oranla da oturma alanları yetersiz bulunmuştur.

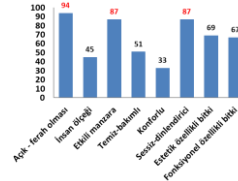
- Karaağaç Yerleşkesinde ise öğrencilerin %90'ı yeşil alanları yeterli bulurken, en az %35'lik oranla açık derslik ve %52'lik oran ile oturma alanları yetersiz bulunmuştur.

Soru 15: Yerleşkenizi özellikle hangi nedenlerden dolayı tercih ediyorsunuz?

Makedonya Yerleşkesi



Karaağaç Yerleşkesi



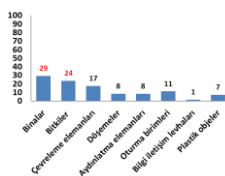
Cevap 15:

- Makedonya Yerleşkesindeki öğrencilerin %73'ü yerleşkelerini sessiz-dinlendirici özellikte olmasından dolayı, Karaağaç Yerleşkesindeki öğrencilerin ise %94'ü açık-ferah ve %87'si de hem etkili manzara hem de sessiz-dinlendirici özelliklerde olmasından dolayı tercih etmektedir.

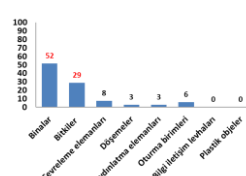
- Makedonya Yerleşkesindeki öğrenciler yerleşkelerini %24'lük bir oranla estetik özellikli bitkilerin olmamasından ve %26'sı etkili manzaranın bulunmamasından, Karaağaç Yerleşkesindeki öğrenciler ise %33'lük bir oranla konforlu bulmayışından dolayı tercih etmemektedir.

Soru 16: Öğrencilerin yerleşkelerinde hangi öğeleri ilgi çekici bulmaktadır?

Makedonya Yerleşkesi



Karaağaç Yerleşkesi



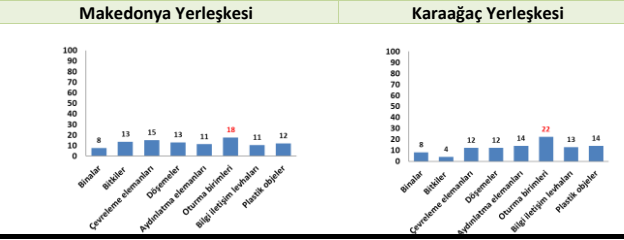
Cevap 16:

- Makedonya Yerleşkesinde öğrenciler için yerleşkedeki en ilgi çekici öğe %29'luk bir oranla, Karaağaç Yerleşkesinde de %52'lik bir oranla eğitim binaları olmuştur.

- Her iki yerleşkede de ikinci ilgi çekici öğe ise bitkisel öğeler bulunmuştur. Bu oran Makedonya Yerleşkesinde %24, Karaağaç Yerleşkesinde %29'dur.

- Makedonya Yerleşkesinde en az ilgi çeken öğe ise %1'lik oran ile bilgi iletişim levhaları bulunurken, Karaağaç Yerleşkesinde bilgi iletişim levhaları ve plastik objeler hiç ilgi çekmeyen öğeler olmuştur.

Soru 17: Öğrencilerin yerleşkelerinde yeniden düzenlenmesini istedikleri öğeler nelerdir?



Cevap 17:

- Her iki yerleşkede de düzenlenmesi en çok istenen öğeler-mekanlar dinlenme mekanları ve oturma birimleridir. Bu oran Makedonya Yerleşkesinde %18, Karaağaç Yerleşkesinde %22'dir.

- İkinci olarak düzenlenmesini istedikleri öğeler ise Makedonya Yerleşkesinde %15'lik oranla çevreleme elemanları, Karaağaç Yerleşkesinde %14'lük oranlar ile aydınlatma elemanları ve plastik objelerdir.

- Her iki yerleşkede de düzenlenmesi en az istenen öğeler bitkilidir. Bu oran Makedonya Yerleşkesinde %8'lik, Karaağaç Yerleşkesinde ise %4'tür.

Soru 18: Açık alanların tasarım eğitimi veren yerleşkelerde etkili olduğunu düşünüyor musunuz? Yerleşkeniz için önerileriniz nelerdir?

Makedonya Yerleşkesi için öğrencilerin önerileri şu şekilde sıralanmaktadır:

- Sanat ve tasarım eğitimi verilen bölümlerin derslerinin birçoğunun uygulamalı olması nedeniyle açık hava derslikleri yapılmalıdır.
- Yerleşkedeki eğitim binasının avlulu olması nedeniyle, yaşam içe dönüktür. Avlu dışındaki açık alanlarda herhangi bir fonksiyon bulunmaması nedeniyle rekreasyonel faaliyetler avluyla kısıtlı kalmaktadır. Bu nedenle, diğer açık alanlar işlev kazandırılarak kullanıma açılmalıdır.
- Avlunun mevcut durumunun kullanım açısından yetersiz olması nedeniyle, ilave peyzaj donatıları (yapısal ve bitkisel) ile yeniden düzenlenerek, kullanışlı hale getirilmesi gereklidir.
- Eğitim binasının arka bahçesinin atıl durumdaki alanın aktif (spor, dans müzik) ve pasif (dinlenme, özel yetenek) rekreasyonel faaliyetler için tasarlanması gereklidir.
- Yerleşke bütünündeki açık alanların, öğrencilerin tasarım eğitimine katkı sağlayacak, yaratıcılıklarını arttıracak bir şekilde peyzaj tasarımı yapılmalıdır.
- Yerleşke bütünündeki açık alanlarda fonksiyonel (gölge, rüzgar önleme, mikroklima etkileri vb.) ve estetik (değişik ölçü, biçim, renk, doku) özelliklere sahip bitkisel öğelere yer verilmelidir.
- Eğitim binasının restore edilen (ilave kısımlar) kısımlarının binanın tarihi dokusuyla olan uyumsuzluğunun dikey bahçe gibi uygulamalar ile giderilebilir.
- Yerleşkenin alan sınırlarının, çevreleme elemanlarıyla tanımlı hale getirilmesi ve yerleşke girişinin güvenlik açısından tek bir noktadan sağlanması uygundur.

Karaağaç Yerleşkesi için öğrencilerin önerileri şu şekilde sıralanmaktadır:

- Yerleşke içerisindeki atölye olarak kullanılan eski yapıların iç mekanlarının yeniden düzenlenerek, daha kullanışlı hale getirilmelidir.
- Mevcut kapalı atölyelerin ihtiyaca cevap verememesi nedeniyle, öğrencilerin kendilerini rahat ve özgür hissederek, tasarım yapabilecekleri açık hava derslikleri yapılmalıdır.
- Öğrencilerin aktif rekreasyonel faaliyetlerine (spor, dans, müzik vb) yönelik alanlar yaratılmalıdır.
- Yerleşke içerisinde öğrencilerin sanat ve tasarım eğitimlerine katkı sağlayacak ilham veren öğeler ile (su ögesi, plastik objeler, değişik ölçü, biçim, renk ve formlardaki bitkiler) açık mekanlar düzenlenmelidir.
- Yerleşkede dinlenme alanlarının bulunmaması nedeniyle, pasif rekreasyonel faaliyetlere (dinlenme-oturma-kitap okuma, müzik dinleme gibi bireysel aktiviteler) yönelik alanlar düzenlenmelidir.
- Mevcut sert zeminlerdeki malzemelerin birbirleriyle ve tarihi dokusuyla olan uyumsuzluğunun giderilmelidir.
- Yerleşkedeki açık yeşil alanların bakımsızlığının yönetim binasının (Eski Gar Binası) bakımsızlığının, yönetim binasının ihtisamına gölge düşürmesi nedeniyle bu atıl alanlara işlev kazandırılarak, tüm yerleşkede tarihi dokunun sürekliliği sağlanmalıdır.

4. Sonuç ve Öneriler

Üniversite yerleşkelerinin eğitim yapıları ve diğer faaliyetlere ait yapılar toplulukları ile, içinde buldukları çevreleri, en önemlisi de kullanıcıyla birlikte bir bütün olarak geleceğe aktarılabilmesi için en uygun mekân organizasyonunun sağlanması gerekmektedir. Bu mekân organizasyonunun sağlanmasında yerleşkelerde bulunması gereken peyzaj kullanımlarının yanı sıra, içinde verilen eğitimin özelliğine göre de yapılan peyzaj tasarımlarının ilham kaynağı olacak özelliklere sahip olması gerekmektedir.

Araştırma alanı olarak seçilen yerleşkelerdeki yapıların tarihi özellikte olması ve yaşadığı dönemin izlerini yansıtmaları açısından geleceğe aktarabilmek için tarihi geçmişinden kopmadan korunarak, kullanımı sağlanmalıdır. Her iki yerleşke de gerek yapılar gerekse açık alanları-bahçeleri bakımından sanat ve tasarım ağırlıklı eğitimi gerçekleştirmek için oldukça uygundur, ancak kullanıcı-işlev ve peyzaj ilişkisi açısından, kullanıcıların isteklerinin dikkate alınarak, yapıların ve bahçelerin gereken işlevleri yerine getirecek şekilde tasarlanması gerekmektedir.

Yapılan anket çalışmasında elde edilen sonuçlara göre:

- Karaağaç Yerleşkesindeki öğrencilerin hafta içi ve hafta sonu günlerde ders saatleri dışında yerleşkelerinde Makedonya Yerleşkesindeki öğrencilere göre daha fazla vakit geçirdiği tespit edilmiştir. Bunun nedeni olarak Karaağaç Yerleşkesinin öğrencilere ilham veren rahat ve doğal bir ortam olduğu düşünülmektedir.
- Makedonya Yerleşkesindeki öğrencilerin yerleşkelerini eğitim amaçlı olarak özellikle bireysel ve/veya grup çalışmalarının fazla olmasında dolayı, Karaağaç Yerleşkesindeki öğrencilerin ise; hem bireysel ve/veya grup çalışmaları için hem de yerleşke bahçelerinin onlara çalışma isteği vermelerinden dolayı tercih ettikleri belirlenmiştir.
- Her iki yerleşkedeki öğrenciler, aktif rekreasyonel faaliyetlere yönelik alanların bulunmaması nedeniyle yerleşkelerini çoğunlukla pasif rekreasyonel faaliyetler için tercih etmektedirler.

- Yerleşkelerdeki eğitim yapıları öğrenciler tarafından çoğunlukla rahatlık verici bulunurken, Makedonya Yerleşkesindeki eğitim yapısı, binanın avlulu ve içe dönük olmasından dolayı monoton, Karaağaç Yerleşkesindeki eğitim binası ise görkemli bulunmuştur.
- Yerleşkelerdeki bina ve bahçe ilişkisi göz önüne alındığında, öğrenciler en yüksek oranda her iki mekanı da kendilerine eşit derecede yakın hissederken, Makedonya Yerleşkesindeki öğrencilerin yüksek oranda avlulu bir mekanda eğitim gördükleri ve en çok kullandıkları mekanın avlu olmasından dolayı bahçeyi kendilerine binadan daha yakın hissetmekte olduğu tespit edilmiştir.
- Karaağaç Yerleşkesinin giriş kapısı öğrenciler üzerinde çoğunlukla ilgi çekici ve davetkar bir his yaratırken, Makedonya Yerleşkesinin giriş kapısı ise çoğunlukla yönlendirici ve aynı zamanda kapalılık hissi uyandırdığı saptanmıştır.
- Makedonya Yerleşkesindeki öğrenciler, yerleşkelerinin mekan organizasyonunun simetrik bir düzene sahip olmasından dolayı düzenli, aynı zamanda simetriden doğan monotonluktan dolayı da boğucu bulurken, Karaağaç Yerleşkesindeki öğrenciler ise geniş ve yeşil bir alana yayılmış olan yerleşkelerinin mekan organizasyonunu ferah bulmaktadırlar.
- Makedonya Yerleşkesindeki öğrenciler, yerleşkelerinde çoğunlukla otoparkları, Karaağaç Yerleşkesindeki öğrenciler ise yeşil alanları yeterli bulmaktadırlar. Bunun nedeni ise Makedonya Yerleşkesinde sert zeminlere ve yeşil alanlara yönelik düzenlemelerin yapılmamış olmasıdır.
- Her iki yerleşkedeki eğitim yapılarının, yapıların tarihi geçmişe sahip anıtsal yapı niteliğinde olmalarından dolayı öğrenciler tarafından ilgi çekici bulunduğu tespit edilmiştir.
- Makedonya Yerleşkesindeki öğrencilerin, yerleşkelerinde öncelikli olarak dinlenme alanlarındaki oturma birimlerinin, ikinci olarak tahrip olmuş çevreleme elemanlarının ve bu fakültede öğrenim gören peyzaj mimarlığı öğrencilerinin eğitimine katkıda bulunabilecek bitkilerin yeniden düzenlenmesi gerektiği görüşünde oldukları; Karaağaç Yerleşkesindeki öğrencilerin de öncelikli olarak oturma birimlerinin, ikinci olarak aydınlatma birimlerinin ve bu fakültede eğitim gören resim ve heykel bölümü öğrencilerinin eğitimine katkıda bulunabilecek plastik objelerin yeniden düzenlenmesini istedikleri belirlenmiştir.

Bu tespitler doğrultusunda, yerleşkelerin binaları ve bahçeleriyle birlikte eğitime konforlu ve güvenli bir şekilde olanak sağlayan ve sürekli yaşayan mekanlar olarak düzenlenmesinde; öğrencilerin hem aktif hem de pasif rekreasyonel faaliyetlerine imkan verebilecek mekanlar tasarlanması ve özellikle tasarım ve sanat eğitimi verilen yerleşkelerde peyzaj tasarımlarının, peyzaj-işlev ve kullanıcı birlikteliğinin mutlaka göz önüne alınmasının gerekliliği ortaya konmuştur. Sonuç olarak; bu çalışma binalar ve çevreleri açısından tarihi özelliğe sahip ve işlev değiştirerek üniversite yerleşkesi olarak kullanılan/kullanılacak olan mekanlarda yapılacak peyzaj çalışmalarında kullanıcı isteklerinin önemini de ortaya koymaktadır. Ayrıca belirlenen gereksinimlere cevap verecek çalışmaların tarihi dokuya zarar vermeden koruma-kullanma dengesi gözetilerek yapılmasında bir örnek teşkil etmekte ve bu alanda yapılacak çalışmalara ışık tutacağı düşünülmektedir.

Kaynaklar

- Banning, H. and Canard, M. (1986). The Physical Environment Supports Student Development. The Campus Ecologist, Vol. 4(1), pp.1-3.
- Büyükdemir, Ö. (1999). Edirne Garı, İstanbul Teknik Üniversitesi Fen Bilimleri Enstitüsü, Mimarlık Tarihi Anabilim Dalı, Yüksek Lisans Tezi.
- Düzenli, T. (2010). Kampüs Açık Mekan Olanaklarının Gençlerin Psikososyal Yapısına Bağlı Olarak İncelenmesi: K.T.Ü. Kanuni Kampüsü Örneği”, K.T.Ü. Fen Bilimleri Enstitüsü Peyzaj Mimarlığı ABD, Doktora Tezi, s:9, Trabzon.
- Emekligil Erdoğan, R. (2013). Geçmişin İzinde Karaağaç, Edirne Valiliği Kültür Yayınları, Edirne Kitaplığı No:7, Birinci Baskı.
- Erçevik, B. ve Önal, F., (2011). “Üniversite Kampüs Sistemlerinde Sosyal Mekân Kullanımları”, MEGARON 2011;6(3):151-161.
- Erdoğan N. (2019). Osmanlı Payitahtı Edirne Mimari, Kültürel Kent Rehberi, Birinci Baskı, YEM Yayınları, ISBN: 978-605-80434-6-6.
- Ertekin, M. ve Çorbacı, Ö.L., (2010). Üniversite Kampüslerinde Peyzaj Tasarımı: Karabük Üniversitesi Peyzaj Projesi Örneği, Kastamonu Üniversitesi Orman Fakültesi Dergisi, 2010, 10 (1): 55-67.
- Gazi ve Boduroğlu, (2015). İşlev Değişikliğinin Tarihi Yapılar Üzerine Etkileri “Alsancak Levanten Evleri Örneği” Megaron, 10(1): 57-69
- Gültürk, P. ve Şişman E.E., (2016). Yerleşke ve Peyzaj İlişkisi, IMUCO – April 21-22, 2016 Antalya, TURKEY.
- Karaşah, B., Arslan Muhacir., E. S., Sarı, D. & Yaman, Y.K., (2016). Artvin Çoruh Üniversitesi Seyitler Yerleşkesi Peyzaj Tasarımı, İnönü Üniversitesi Sanat ve Tasarım Dergisi Cilt/Vol. 6 Sayı/No.13 (2016): 109-119, ISSN: 1309-

9876 E-ISSN: 1309-9884.

Kortan, E. (1981). Çağdaş Üniversite Kampusleri Tasarımı, ODTÜ Mimarlık Fakültesi Yayınları, Ankara.

TDK, (2021). Türk Dil Kurumu Sözlükleri, <https://sozluk.gov.tr/> Erişim tarihi: 4 Nisan 2021

Total, O. (2015). Üniversite Yerleşkeleri, Rekreasyon ve Engelliler, 3. Rekreasyon Araştırmaları Kongresi, 5-7 Kasım 2015, Eskişehir, ISBN: 978-975-96260-3-7

Ünkazan, S. (2013). Edirne ve Çevresinde Osmanlı Dönemi Askeri Mimari, Edirne Valiliği Kültür Yayınları Edirne Kitaplığı No:8 Birinci Baskı, ISBN: 978-605-149-480-7

Yavuz, Y. (1981). Mimar Kemaleddin Bey ve Birinci Ulusal Mimarlık Dönemi, Odtü Mimarlık Fakültesi, Ankara.

Yıldız, D. ve Şener, H. (2006). Binalarla Tanımlı Dış Mekanların Kullanım Değeri Analiz Modeli, İtüdergisi/A, Mimarlık, Planlama, Tasarım Cilt:5, Sayı:1, 115-127, Mart 2006.

Western Interstate Commission for Higher Education-WICHE, (1973). The Ecosystem Model: Designing Campus Environments”, Boulder, Colorado: Western Interstate Commission for Higher Education. ERIC Institute of Education Science, ERIC Number: ED084952.

(URL-1) wowturkey.com, <http://wowturkey.com/forum/viewtopic.php?p=2414916>