

DOI: [10.38027/ICCAUA2021TR0046N23](https://doi.org/10.38027/ICCAUA2021TR0046N23)

Reading Cultural Heritage of Beşiktaş Through Society, Memory and Identity of the Place

* Elif Aydın¹, Assoc. Prof. Dr. Berna Dikçınar Sel²
Yıldız Technical University, Faculty of Architecture, Istanbul, Turkey^{1&2}
E-mail¹: elifaydin1308@gmail.com , E-mail²: bernasel@gmail.com

Abstract

The constant change of the meaning of the physical environment for the individual and society during the experience of space in daily life detract the spatial perception from cultural values. The formation of valuable / important perception regarding the physical space elements that are disconnected from the interaction of space, society and culture causes place attachment status to change and negatively affects the preservation of cultural heritage values. In other words, it increases the problem of preserving cultural heritage values by losing the meaning of cultural values that are a part of the physical environment in the relationship between space and society. In this context, in Beşiktaş, which has been settled for many years and has traces of different cultures, as a result of the differentiation of the relationship between the space and the individual due to technological and economic developments, the interaction with cultural values is gradually decreasing during the experience of space. In this study, using the questionnaire method, the status of place attachment is examined through interviews with daily users of Beşiktaş by using open-ended and 5-likert scale questions. The aim of the research is to analyze the cultural heritage values in the context of the relationship between society and space in Beşiktaş.

Keywords: Spatial Perception; Place Attachment; Cultural Heritage.

Toplum, Bellek ve Mekânın Kimliği Üzerinden Beşiktaş Kültür Mirasının Okunması

Özet

Günlük hayatta mekân deneyimi sırasında fiziksel çevrenin birey ve toplum için ifade ettiği anlamının sürekli olarak değişmesi mekânsal algıyı kültürel değerlerden uzaklaştırmaktadır. Değerli/önemli algısının mekân-toplum-kültür etkileşiminden kopuk fizik mekân öğelerine dair oluşması yere bağlılık durumunun değişmesine sebep olarak kültür mirası değerlerinin korunmasına olumsuz etki etmektedir. Başka bir deyişle mekân ve toplum arasındaki ilişkide fiziksel çevrenin bir parçası olan kültürel değerlerin anlamının yitirilmesiyle kültür mirası değerlerinin korunma sorununu artırmaktadır. Bu bağlamda uzun yıllardır yerleşim görmekte olan ve farklı kültürlere dair izler taşıyan Beşiktaş'ta teknolojik ve ekonomik gelişmelere bağlı olarak mekân ve birey arasındaki ilişkinin farklılaşması sonucu mekân deneyimi sırasında kültürel değerlerle kurulan etkileşim gittikçe azalmaktadır. Bu çalışmada açık uçlu ve beşli likert ölçekli soruların yer aldığı anketler aracılığıyla, Beşiktaş'ın günlük kullanıcılarının mekânla kurdukları etkileşim üzerinden yere bağlılık durumları incelenmektedir. Araştırmanın amacı, Beşiktaş'ta kültür mirası değerlerinin toplum ve mekân ilişkisi bağlamında irdelenmesidir.

Anahtar Kelimeler: Mekânsal Algı; Yere Bağlılık; Kültürel Miras Öğeler.

1. Giriş

Toplumsal ilişkilerin kurulduğu mekân aynı zamanda bu ilişkinin fiziki çevrede somutlaşmasının bir ürünüdür. Böylelikle toplumsal ilişkilerin mekân gelişiminde/şekillenmesinde yönlendirici etkide olması deneyimlenen mekânın özgün niteliklere sahip olmasını ve toplum için önemli/değerli bir anlam ifade etmesini sağlayabilmektedir (Hayden, 1997; Stedman, 2011). Toplumsal ilişkilerin mekânda somutlaşması ile birlikte fiziki çevrenin, sahip olduğu sembolik anlamın yani mekânsal kimliğinin devam ettirilebilmesi ise algılanabilir olmasını gerektirmektedir (Assmann, 2011). Başka bir deyişle mekân deneyimi sırasında etkileşim içinde olunan fizik mekân öğeleri bireyin yaşam tarzıyla ne kadar ilişkiliyse o kadar kavranabilir/algılanabilir olmaktadır (Hayden & Saunders, 1997).

Bireyin mekânsal algısı, fiziki çevrede kurulan ilişkilerin biçiminin değişmesine bağlı olarak gelişmektedir. Dolayısıyla günlük hayat alışkanlıklarında meydana gelen gelişmelere bağlı olarak bireyin mekânsal algısının da değiştiğini söyleyebiliriz (Harvey, 2014). Bu bağlamda teknolojik ve ekonomik gelişmelere bağlı olarak yaşam ve düşünce tarzlarının anlık, yeri doldurulabilir, gelip geçici kavramlarla şekillenmeye başlamasıyla mekânsal algı da fiziki çevrenin sahip olduğu özgün nitelikler yerine işlevsel özellikleri doğrultusunda şekillenmeye başlamaktadır (Harvey, 2006).

Tarihi çevrelerde, mekân deneyimi sırasında etkileşime geçilen kültürel miras öğelerinin sahip olduğu özgün evrensel niteliğin algılanabilmesi için bunların taşıdığı anlamın günlük hayat akışı içinde aktarımının olması gerekmektedir (Till, 2003). Ancak teknolojik ve ekonomik gelişmelere bağlı olarak bireylerin düşünce ve yaşam biçimlerinin, günlük hayat alışkanlıklarının değişmesine bağlı olarak mekânla kurdukları etkileşimin biçimi ve nedeni de farklılaşmaktadır (Lefebvre, 1996). Böylelikle fiziki çevreyi kullanmayı sürdüren bireylerin varlığıyla anlam kazanan kültürel miras öğelerine dair özgün evrensel niteliğin mekân deneyimi sırasında algılanamıyor oluşu (Council of Europe, 2005); ya da fiziksel çevrenin sadece araçsal ve işlevsel nitelikleriyle algılanıyor oluşu kültürel miras öğelerinin tahribini hızlandırır (Tekeli, 1991). Scannel ve Grifford'a göre kültürel miras öğelerinin tüketiminin önüne geçmek için yere bağlılık durumunun sağlanması şarttır. Yere bağlılık durumunun oluşmasıyla bireylerde deneyimledikleri mekânın geçmişini keşfetme, koruma ve sahiplenme isteği oluşur (Scannel & Grifford, 2001). Böylelikle mekânın özgün nitelikleri kullanıcıları tarafından algılanabilir olur (Jorgensen & Stedman, 2001) ve kültürel miras öğelerinin korunmasına katkıda bulunur (Guiliani & Friedman, 1993).

2. Materyal and Methodlar

Beşiktaş'ta kültür mirası değerlerinin toplum ve mekân ilişkisi bağlamında irdelendiği bu metin, yüksek lisans tez çalışmasının bir parçasıdır. Kültürel miras öğelerinin devamlılığının yere bağlılık durumuyla ilişkisinin ortaya konulmaya çalışıldığı bu çalışmada tarihsel süreç boyunca sürekli yerleşim görmesi ve fiziksel gelişiminin toplumsal yapıyla paralel ilerlemesi (Kós, 1995) sebebiyle; Beşiktaş'ta kültürel miras öğelerinin en yoğun olduğu Dolmabahçe Sarayı, Yıldız Sarayı ve Çırağan Sarayı arasındaki bölge çalışma alanı olarak seçilmiştir.

Anket soruları; kullanıcı profili, mekân kullanım biçimi, mekânsal algı, aidiyet durumu ve mekâna dair beklentilerinin incelendiği beş başlıkta düzenlenmiştir. Öncelikle mekân kullanıcısının özellikleri ile mekânı neden ve ne kadar sıklıkla kullandığı sorulmuştur. Ardından mekânsal algı başlığı altında sorulan sorularla mekân deneyiminden doğan düşüncelerin ve duyguların işlevsel tanımlarla mı yoksa mekânın özgün evrensel değerini oluşturan anlamlarla mı temellendirildiği ortaya konulmaya çalışılmıştır. Yere bağlılık durumunun incelendiği başlık altında ise bireylerin, kendilerini Beşiktaş'a ait hissetme dereceleri, Beşiktaş yerine başka bir yeri tercih etme sıklıkları ve Beşiktaş'taki mekânsal kimliği tanımlayan fizik mekân öğeleri ile tehdit eden yapılara dair algıları beşli ikert ölçeğinde sorularak incelenmiştir. Son olarak ise Beşiktaş'taki kültürel miras öğelerini korumaya karşı yaklaşımları ve buraya dair beklentileri sorulmuştur.

Elde edilen tüm veriler içerik analizi ile değerlendirilerek; yere bağlılık durumları işlevsel veya özgün evrensel niteliklerden doğan anlamlarla ilişkilendirilmiş, buna bağlı olarak kültürel miras öğelerinin devamlılığına katkı sağlayıp sağlamadığı ortaya konulmaya çalışılmıştır.

3. Yere Bağlılık Durumunun Oluşumu ve Mekânsal Algı Üzerindeki Etkisi

Bireylerin toplumsal ilişkilerin birikimini ve bundan doğan anlamları günlük hayat akışı içinde aktarmaya devam etmesiyle oluşan yere bağlılık durumu Scannel ve Grifford'a göre üç ana başlık altında şekillenir (Şekil, 1). Bu kavramlardan ilki olan insan, yere bağlılık durumunun öznesidir. Yere bağlılık durumu birey tarafından kişisel geçmişi (Twigger-Ross & Uzzell, 1996) ya da cinsiyet, etnik köken, dine bağlı olarak farklılaşan yaşam tarzınları ile oluşan kültürel grupların geçmişine dair semboller, ritüeller ve paylaşılan anlamlar sayesinde oluşabilir (Virden & Walker, 1999). İki durumda da fizik mekân öğelerinin özgün niteliğinin geçmiş için önemli bir yer tutuyor ve bunları temsil ediyor olarak görülmesi kültürel miras öğelerinin korunması için olumlu katkıda bulunur (Scannel & Grifford, 2010).

İkinci kavram olan mekân, yere bağlılık durumunun objesidir. Bu durum arkadaşlık, aile, mahalle sakini olma gibi sosyal bağları sembolize eden mekânlara duyulan özdeşleşme hissi ve kullanma isteği sayesinde oluşabilmektedir (Riger & Lavrakas, 1981). Örneğin birey yıllardır yaşadığı ve bir çok ilişki kurmuş olduğu mekânın bir parçası hissederek orayla özdeşleşir ve etrafındaki mevcut durumu sürdürme eğilimi gösterir (Twigger-Ross & Uzzell, 1996). Fiziksel çevre ise burada doğrudan iklim, çevre kalitesinden ziyade mekânın bu özelliklere göre şekillenmesiyle oluşan özgün görüntünün yarattığı etki sayesinde yere bağlılık durumunun oluşumunda etkili olur (Kasarda & Janowitz, 1974). Bu iki durumda da öncelikle mekânsal kimliğin yani mekâna yüklenen sembolik anlamın net olarak tanımlanması gereklidir. Böylelikle sosyal çevreye veya fiziksel çevreye yüklenen anlamın aktarımı devam eder ve mekândaki mevcut durumu sürdürme isteği gelişir (Fried, 2000).



Şekil 1. Yere Bağlılığın Üç Boyutlu Kurulumu (Scannel & Grifford, 2010)

Üçüncü kavram olan mekânsal algının oluşma süreci ise deneyimlenen mekânda etkileşime geçilen fizik mekân öğelerinin taşıdığı anlamın oluşma sürecidir ve bu süreç üç boyutta ilerlemektedir. Birincisi olan duygusal boyut mekân deneyimi sırasında mutluluk, sevgi, korku, nefret duygularının hissedilmesinden doğar (Hummon, 1992). Güven, mutluluk ve rahatlık gibi pozitif duygular mekâna yakın olma isteğini ve mekânla özdeşleşmeyi olanaklı kılarken negatif duygular bu durumun önüne geçebilmektedir. Ancak bazen de Yahudiler'in Nazi Soykırımı sırasında yaşam alanının kaybedilmesine karşı hissettiği keder ve endişe gibi olumsuz duygulardan doğan geçmişi anma, hatırlama isteği yere bağlılık durumunun oluşmasında etkili olmaktadır (Guilliani & Feldman, 1993).

Mekânsal algının düşünsel boyutu ise mekânda biriktirilen anılar sonucu yüklenen anlamlar ve edinilen fikirlerle oluşmaktadır. Mekânın geçmişini bilmekten, çevreye aşina olmaktan doğar. Böylelikle mekândaki benzerlikler ve farklılıklar algılanarak birey kendini mekânla özdeşleştirerek koruma iç güdüsü geliştirmektedir (Hunter, 1974; Manzo, 2005). Mekânsal algının son boyutu olan davranışsal boyut ise bireyin mekân deneyimi sırasında edindiği duygu ve düşüncelerine göre çevresini yönelik yaklaşımlarını kapsamaktadır. Duygu ve düşüncelerin mekâna dair olumlu veya geçmişlerini temsil eden anlamları besliyor oluşu bireyin mekâna yakın olmak için, mevcut durumu korumak için çaba göstermesini veya mekân tahrip olduğunda yeniden inşa etme isteği duymasını sağlamaktadır (Kasarda & Janowitz, 1974; Francaviglia, 1978). Böylelikle duygu ve düşüncelerin kültürel miras öğelerinin özgün evrensel niteliğini aktarıyor oluşu yere bağlılığın da bu niteliklere yönelik anlam üzerinden oluşmasını sağlamaktadır. Bu anlamın yani mekânsal kimliğin günlük hayat akışı içinde aktarılıyor oluşu sayesinde ise kültürel miras öğeleri bir dekor ya da işlevsel yapı olmaktan çıkmaktadır. Başka bir deyişle mekânsal algı özgün evrensel niteliklere yönelik olarak gelişir (Lynch, 2010; Tekeli, 1991).

4. Tarihsel Süreç İçinde Beşiktaş'ta Mekânsal Kimlik Değişimi

Beşiktaş'ta metro kazıları sırasında bulunan en eskisi kalıntılar olan Erken Tunç Çağı'na ait kurgan mezarlar bölgenin M.Ö. 3500-3000 yılları arasına tarihlenen dönemden beri devamlı kullanımda olduğunu göstermektedir (Asal, 2020). İlk yerleşim kalıntılarının başladığı Bizans Dönemi'nde Diplokionion olarak anılan yerleşim (Berger, 1998), Konstantinopolis surlarının dışında bulunmasının yarattığı güvensiz ortam sebebiyle fazla gelişim göstermemektedir (Kuban, 2017). Ancak bugün Dolmabahçe Sarayı'nın bulunduğu doldurtulmuş koyun gerisinde Bizans İmparatoru tarafından yazlık olarak kullanılan Ayios Mamas Sarayı olduğu (Berger, 1998) ve o zaman henüz doldurtulmamış olan İhlamur Deresi'nin etrafında gelişen bir yerleşim (Eyice, 2007) ve bir limanı olduğu bilinmektedir (Müller-Wiener, 2003). Yerleşim 9. yüzyıla kadar Suriçi bölgesine kara bağlantısı sayesinde gelişmiş bir köy halini alır. Ancak 9. yüzyılda Bulgar istilaları sonrasında güvenlik probleminin artışına bağlı olarak terk edilmeye başlandığı ve 12. yüzyıldan sonra tamamen boşaldığı düşünülmektedir. 15. yüzyılda Konstantinopolis'in fethi sırasında Osmanlı donanmasının Beşiktaş'tan karaya çıkartılmış olması da bu görüşü desteklemektedir (Banoğlu, 2007).

Fetih sırasında ve sonrasında Bizanslıların büyük bölümünün kenti terk etmesiyle Osmanlı Devleti'nin yeni başkenti İstanbul'a yerleşmeleri için Anadolu'dan aileler getirtilir. Böylelikle kentin yeni toplumu Ermeni, Rum ve Türkler'den oluşan kozmopolit bir yapıya sahip hale gelir (Çelik, 2010). İstanbul'un yeni toplumunun günlük hayat alışkanlıklarının padişahın inanç ve yaşam biçimine göre şekilleniyor oluşu fiziksel çevrenin de İslam inancının gerektirdiği şekilde gelişmesine yol açar. Namus ve aile mahremiyeti kavramlarına verilen önemin yüksek olması nedeniyle konutlar servis aldıkları sokaklardan yüksek duvarlarla ayrılır ve birbirlerinin yaşam alanlarını görmeyecek şekilde yerleşir. Evin güvenliğini ve mahremiyetini sağlama isteği sokakların sadece konut sahibinin geçişine hizmet verecek şekilde dar, düzensiz ve çıkmaz olarak gelişmesine de yol açar (Kuban, 2017). Bunlar ek olarak İslam inancına göre dünya malının kalıcılığına önem verilmemesi ve Türklerin çadır kültüründen kalan hızlı üretim alışkanlıkları nedeniyle konutlarda yapım malzemesi olarak hızlı ve ucuz üretimi mümkün kılan ahşap kullanılır. Ahşap konutların yalnızca sahibinin ömrü kadar kalıcı olmasına rağmen yeni yapıların da aynı yaklaşımlarla üretilmesi konut dokusunun bozulmasını engeller (Kuban, 1998).

Osmanlı döneminde Beşiktaş'ın balıkçılık, bağcılık ve bahçecilik ile geçim sağlanan bir köy olarak gelişmesi sur dışındaki güvenlik probleminin çözülmesi ve Kaptan-ı Deryalara yerleşim yeri olarak verilmesiyle başlar (Akbayar, 1998; Tekeli, 2006). Her Kaptan-ı Derya'nın buraya kendi adına içinde ticaret, ibadet, hamam gibi günlük hayatta ihtiyaç duyulan her

kentsel kullanımı bulunduran külliye inşaatı ile bunların etrafında Müslüman kesimin nüfusu artmaya başlar (Karakaya, 1998). Çoğunluğu Rumlar ve Ermeniler'den oluşan Gayrimüslimlerin de kendi inanç yapıları etrafında yerleşmeye başlamasıyla mahalleler oluşur (Evren, 2010). Kaptan-ı Deryalar için Mimar Sinan tarafından inşa edilen Barbaros Hayrettin Paşa adına cami, medrese ve türbeden oluşan; Sinan Paşa için cami, medrese ve Dolmabahçe tarafına inşa edilen çifte hamamdan oluşan; Kılıç Ali Paşa için cami ve sıbyan mektebinden oluşan külliye Beşiktaş'ın gelişiminde önemli yer tutmaktadır. Ancak bu yapılardan günümüze yalnızca Barbaros Hayrettin Türbesi ve Sinan Paşa Cami ulaşabilmiştir (Ayyıldız, 1961). Külliye dışında 16. yüzyılda toplumun ileri gelenlerinden Yahya Efendi tarafından yaptırılan tekke ve 17. yüzyılda Sadrazam Ohrili Mehmed Paşa tarafından bugün Çırağan Sarayı'nın bulunduğu alanın bir kısmına yaptırılan Beşiktaş Mevlevihanesi de Beşiktaş'ın Müslüman kesim için önemli bir yerleşim olarak görülmesini sağlamıştır (Tanman, 1998).

16. yüzyılda hanedanın bugün Yıldız Sarayı'nın bulunduğu ormanlık bölgeyi av için kullanmaya başlaması (Akbayar, 1998) ve 1614'te I. Ahmet tarafından Kaptan-ı Derya yalılarının söktürülmesinin ardından bugün Dolmabahçe Sarayı'nın bulunduğu koyun doldurtulur ve buraya yazları kullanılmak üzere geleneksel Osmanlı sarayları gibi köşklere yapılan bir saray inşa ettirilir (Artan, 1998). Böylelikle Beşiktaş hanedan ve çevresi tarafından tercih edilen seçkin bir köy haline gelir (Ayyıldız, 1961). Ancak her ne kadar Beşiktaş yeni kullanıcılarına göre yeniden şekillenmeye başlasa da bu süreçte Osmanlı Devleti duraklama döneminde olduğu için mekânsal müdahaleler sınırlı olarak hanedan üyelerinin ve paşa yalılarının artmasıyla sınırlı kalır (Çelik, 2010).

18. yüzyıla gelindiğinde Osmanlı Devleti'nin her alanda Avrupa Devletleri'nin gerisinde kalmaya başlamasıyla üretim tekniklerini yakından inceleyebilmek için Viyana ve Paris gibi başkentlere elçiler gönderilir. Ancak bu seyahatler sonrasında ekonomi ve üretim tekniklerinin gelişiminden ziyade yaşam tarzlarında Avrupa'nın etkisinde değişiklikler meydana gelir (Çelik, 2010). Bu değişimin Beşiktaş'taki en önemli temsili o dönem Nevşehirli Damat İbrahim Paşa'nın yalısında düzenlediği kadın ve erkeğin bir arada bulunduğu eğlencelerdir. Adını bu eğlenceler sırasında hava karardığında kaplumbağaların çırağlarla gezdirilmesinden alan Çırağan Yalısı (Banoğlu, 2007) 1730 yılında çıkan isyanlar sırasında diğer tüm Avrupalı yaşam tarzını temsil eden yapılar gibi yıkılır (Ayyıldız, 1961). Yine bu süreçte saray bahçelerinde ve korularda gezinti alanlarının düzenlenmesiyle toplum ilk kez açık kamusal alanda bir araya gelişi deneyimler. Bu değişim Beşiktaş'ta İhlamur Deresi ile Fulya Deresi'nin birleştiği yerde bulunan İhlamur Kasrı'nın ormanlık kısmında mesire alanının düzenlenmesiyle başlar (Akbayar, 1988).

19. yüzyılda II. Mahmut Dönemi'nde (1808-1839) hanedan Topkapı Sarayı'ndaki ayaklanmalar sebebiyle oluşan güvensiz ortamdan uzak kalabilmek için daimî olarak Beşiktaş'ı yönetim ve konaklama merkezi olarak seçer. Böylelikle padişahın yaz ve kış konaklayabileceği bir saray inşa etmek için yazlık saray yıktırılıp yerine Beşiktaş Sahil Sarayı yaptırılır. 1703 ayaklanmalarında yıkılmış olan Çırağan Yalısı'nın yerine ise Beşiktaş Mevlevihanesi'nin de yıktırılmasıyla bir saray daha inşa edilir. Mevlevihane başka bir yere taşınmış olsa da yıktırılması Beşiktaş'ta günlük hayat akışı içinde dinin etkisinin azaldığını ve yaşam tarzlarının değişmeye başladığını kanıtlar niteliktedir (Ayyıldız, 1961).

19. yüzyılda da Avrupa başkentlerine gitmeye devam eden elçilerin Avrupa gazetelerinde İstanbul'daki büyük yangınların ahşap yapılar ile dar ve düzensiz sokaklardan kaynaklandığını eleştiren yazıları okumasının üzerine sokakların genişletilmesi, düzenlenmesi ve yapı malzemesinin taşla çevrilmesi gibi kararlar alınır. Ancak bu kararlar ekonomik yetersizlikler sebebiyle Haussmann'ın Paris'te gerçekleştirdiği gibi bir dönüşüm gibi etkili ve büyük çaplı gerçekleştirilemez. Yalnızca yangında hasar gören bölgelerde sokak cephelerinin aynı hizaya getirilmesi, malzeme olarak taş kullanılmaya çalışılması gibi çabalarla sınırlı kalır (Barillari & Godoli, 1997). Ancak bu düzenlemeler sonucunda sokak yalnızca eve servis veren çıkmaz sokak işlevini yitirerek geçiş güzergahı haline gelir. Dolayısıyla günlük hayatın ihtiyaçlarına bağlı olarak İslam'ın mekân deneyimi üzerindeki etkisinin artık iyice azaldığını, baskın grubun kent deneyiminde daha rasyonel arayışlara yöneldiğini söyleyebiliriz (Tekeli, 2006).

Avrupalı yaşam tarzına yönelik arayışın sürmesi nedeniyle Osmanlı Devleti'nin son altı padişahından üçü kendine batılı tarza uygun saraylar yaptırtır. 1853'te Abdülmecid'in, II. Mahmut zamanında yapılan Beşiktaş Sarayı'nı yıktırıp yerine kagirten inşa ettirdiği Dolmabahçe Sarayı bu yaklaşımla inşa edilen ilk saraydır. Abdülmed'in ölümünden sonra tahta geçen Abdülaziz de yine aynı yaklaşımla kendine ait ayrı bir saray yaptırmak ister. Böylelikle 1872'de yine kagirten ve tek kütle halinde Çırağan Sarayı'nı inşa ettirir (Gülersoy, 1998). Abdülaziz döneminde Beşiktaş için başka bir önemli gelişme hem saray çalışanlarına lojman sağlamak hem de Köyiçi'nden gelecek yangınları önlemek için kagirten Akaretler Sıraevleri inşa edilir. Akaretler Osmanlı Devleti döneminde ilk kez açık kamusal alanın yapı tasarımıyla tanımlandığı örnek olması nedeniyle de önemlidir. Akaretler'in inşası sırasında fazla yağmur yağdığına taşın ve ölümlere sebep olan İhlamur Deresi de doldurtulur. Bu müdahale Beşiktaş'ta doğayla etkileşimin kesilmesinin başlangıcı olur (Göktürk, 1961).

Kendisi için saray inşa ettiren padişahlardan sonuncusu olan II. Abdülhamid, Yıldız Korusu'nun içinde bulunan av köşkünün devamı olarak Yıldız Sarayı'nı inşa ettirilir. Tek kütleli bir yapı yerine köşklere yapılan Yıldız Sarayı, devlet içinde gerginliğin sürmesi sebebiyle Dolmabahçe ve Çırağan Sarayları gibi gösterişli değildir aksine dışardan dikkat çekmeyecek şekilde korunun içinde mütevazı bir tasarıma sahiptir. II. Abdülhamid'in ülke içindeki güvensiz ortam nedeniyle Yıldız Sarayı'ndan uzaklaşmak istememesi sonucu saray içine cumalarda ve bayram namazlarında kullanılabileceği Hamidiye

Camisi'nin inşa ettirir (Batur, 1998a; 1998b). Kent içinde vapur seferlerinin başlamasına bağlı olarak Beşiktaş İskelesi'nin inşa edilmesiyle Beşiktaş 1950'li yıllara kadar büyük değişikliğe uğramayan halini alır (Salman, 1994).

Osmanlı Devleti'nin çöküş dönemine girmesi ve ardından savaşların başlamasıyla 20. yüzyılın başında Beşiktaş'ta değişiklik gerçekleşmez. Cumhuriyet'in ilanının ardından oluşturulmaya çalışılan yeni çağdaş toplumu hem şekillendirecek hem de ihtiyacını karşılayacak fiziki çevre oluşturulmaya çalışılır. Böylelikle toplumun kent mekânında bir araya gelişini sağlayacak parklar, meydanlar oluşturulur. Barbaros Türbesi etrafındaki niteliksiz görülen ahşap yapılar ile Barbaros Medresesi ve Beşiktaş İskelesi Mescidi yıkılarak Barbaros Türbesi'nin etrafında bir meydan oluşturulur ve Beşiktaş'ın Türk-denizci tarihini vurgulamak için Barbaros heykeliyle semte çağdaş bir görüntü kazandırılır (Karakaya, 1998). Benzer bir şekilde Abbasağa'da bulunan Ermeni ve Müslüman mezarlıkları da düzenlenerek Abbasağa Parkı haline getirilir (Gülersoy, 1994). Bunlara ek olarak kent içinde ulaşımı düzenlemek amacıyla Boğaziçi'ni Taksim ve Şişli'ye bağlayan sağlayan Beşiktaş Caddesi asfaltlanır ve bölgenin ana arteri haline gelir (Tekeli, 2006).

Toplumun yaşam alışkanlıklarını da çağdaşlaştırmak amacıyla yapılan diğer müdahaleler Dolmabahçe Sarayı'nın velayet dairesi Resim ve Heykel Müzesi'ne (Katipoğlu, 1998) ve Çırağan Sarayı'nın harem dairesi de modern eğitim-öğretim veren bir okula çevrilmesidir (Sakaoğlu, 1998). Aynı zamanda ülke içinde giderek artan imar faaliyetlerinde görev alacak kalifiye iş gücünün yetiştirilmesi için de Yıldız Sarayı'nın müstemilatlarında Yıldız Teknik Okulu kurulur. Okul ilerleyen yıllarda öğretim alanlarını genişleterek Yıldız Teknik Üniversitesi adını alır (Dölen, 1998).

1950'li yıllarda siyasi yapıdaki değişikliklere bağlı olarak Beşiktaş'ın mekânsal dokusu da değişmeye başlar (Güven, 2018). Ülke yönetiminin kentleri küresel sisteme dahil etmek istemesine bağlı olarak İstanbul'un her yerine motorlu taşıtlarla ulaşımın sağlanabileceği yollar inşa edilir. Bu amaçla araziler ve yapı blokları tıraşlanarak yollar açılır (Esmer, 2013). Bu süreçte Boğaziçi'ndeki tarihi ve doğal öğelerinin sağladığı özgün dokunun turist çekeceği düşüncesiyle Boğaz hattı turizm odağı olarak planlanır. Dolayısıyla kent içinden Boğaziçi'ne kolay ulaşım sağlanabilmek için Beşiktaş Meydanı'nı Zincirlikuyu'ya bağlayacak 50 metre genişliğindeki alanda yapılar sökülerek Yıldız Yolu (Barbaros Bulvarı) inşa edilir (Akbayar, 1998). Böylelikle Beşiktaş'a arabayla ulaşımı kolaylaştıran bu müdahale ile semtte nüfus artışına bağlı olarak bahçeli konaklardan oluşan konut dokusu bozularak apartmanlaşır ve yerleşim yoğunluğu artmaya başlar (Gülersoy, 1994). Böylelikle Beşiktaş Boğaz, Taksim ve Şişli arasında kentin geçişini sağlayan, hızla geçilen bir aktarma noktası aynı zamanda da tarihi ve doğal öğelerinin turizm adı altında tüketildiği işlevsel bir çevre haline getirilmeye çalışılır (Çeçener, 1995).

Kente yapılan bu yatırımların tamamının dış borçlanmayla yapılıyor oluşu 1980'li yıllardan sonra ülke genelinde ekonomik krize ve işsizliğin artışına yol açar. Böylelikle para akışında yaşanan kriz kent mekânına yapılan yatırım sonrasında elde edilen rantın getirisiyle çözülmeye çalışılır. Dolayısıyla mekân artık küresel sermaye yatırımını çekecek şekilde ya da başka bir deyişle yatırımcının beklentisine göre şekillenmeye başlar (Balaban, 2013). Bu süreçte Beşiktaş'ın Boğaziçi Sit Alanı'nın dışında kalması nedeniyle buradaki tarihi öğelere kâr odağında yapılan müdahaleleri kolaylaştırır ve hızlandırır (Salman & Kuban, 2006). Buna bağlı olarak yatırımcının ve tüketicinin ilgisini çekecek özgün nitelikteki saraylar veya saray arazileri önce özelleştirilir ardından turizm yatırımlarıyla otelleştirilir. 1987'de Çırağan Sarayı Kempinski Oteller zincirine, Dolmabahçe Sarayı'nın arkasındaki ağaçlık alan 1989'da Swiss Oteller zincirine ve Yıldız Sarayı bahçesinin bir kısmı da 1992'de Conrad Oteller zincirine satılır. Bunları içinde otel, ofis, konut, mağaza, kafe ve restoran işlevlerini bulundurması planlanan Akaretler'deki restorasyon projesi takip eder (Ersöz, 1987). 2008 yılında ise Atik Paşa Yalısı Four Seasons Oteller zincirinin Bosphorus şubesine çevrilir (Unknown, 2008). Son olarak ise Astro Tütün Deposu'nun Shangri-La Oteller zincirine satılarak yıkılıp yeniden yapılır. Yeni otel binası hem yapının özgünlüğü yitirilmiş hem de Conrad Otel ve Swiss Otel gibi Beşiktaş'ın ve İstanbul'un silüetine zarar verir bir biçimde inşa edilmiştir (URL-6).

Bunlara ek olarak 1950'li yıllardan beri fiziksel müdahaleler yanında toplum yapısını da çağdaş bir kimlikten çağdaş-Müslüman kimliğine çevirme girişimleri Beşiktaş'ın kozmopolit kültürel yapısına zarar verir. 6-7 Eylül Olayları sonrasında farklı etnik gruplara, özellikle Rumlar'a, karşı ayrımcılıkların artması sebebiyle azınlıklar güvensiz hissettikleri için kentten göç etmeye başlarlar (Güven, 2018). Buna bağlı olarak Beşiktaş'ta etnik grupların nüfuslarının azalmasıyla önce 1975 yılında Diplokionio (Köyüçü Rum) Okulu, ardından da 1984'te Mahrukyan Okulu'nun kapanır (Batur, 1988a; Sakaoğlu, 1998).

Dolayısıyla kozmopolit yapısını yitiren Beşiktaş'a İstanbul'da artan iş olanaklarına bağlı olarak diğer kentlerden gelen göç hızlanır. 1911'de Yıldız Sarayı'nın bir bölümünün teknik okula dönüştürülmesi, 1980'li yıllarda Dolmabahçe Baltacılar Dairesi'nin MSGSÜ Konservatuvarı'na çevrilmesi, 2000'li yılların başında Bahçeşehir Üniversitesi'nin Beşiktaş Kampüsü'nün açılması, yakın çevresinde İstanbul Teknik Üniversitesi ve Galatasaray Üniversitesi gibi önemli üniversiteler ile Levent'teki plaza bölgelerinin yakınında bulunuyor oluşu (Tayfur, 1998); Beşiktaş günlük kullanıcıları kente öğretim ve iş amacıyla yerleşenlerin oluşturduğu bir semt haline gelir. Böylelikle hem kültürel miras öğelerinin otelleşmesiyle özgün evrensel niteliklerini tanımlayan anlamlarından tamamen uzaklaşması hem de kullanıcısının yaşadığı çevreyi işlevsel hedeflerle seçenlerden oluşması Beşiktaş'a dair mekânsal algıyı da işlevsel hale getirir. Başka bir deyişle Beşiktaş'ta büyük çoğunluğu tüketim ürünü haline gelmiş olan kültürel miras öğelerinin özgün evrensel niteliği kullanıcı tarafından algılanamaması mekânsal kimliğin yitirilmesine yol açmaktadır.

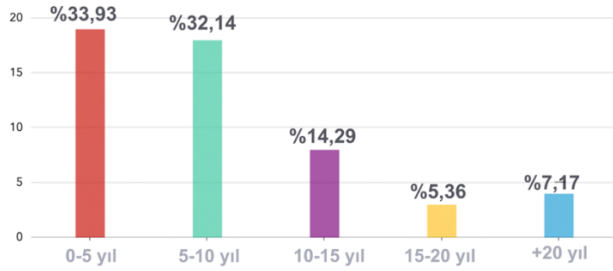
5. Beşiktaş'ta Yere Bağlılık Durumunun Mekânsal Kimliği Koruma Üzerindeki Etkisi

Bu çalışmada, toplum ve mekân arasındaki ilişkinin nasıl şekillendiği ve bu ilişkiye dair oluşan mekânsal algının kültürel miras öğelerinin korunmasında etkisinin olup olmadığı araştırılmıştır. Bu amaçla çalışma teknolojik ve ekonomik gelişmelere bağlı olarak yaşam biçimi ve toplumsal ilişkilerde meydana gelen değişikliğin mekân deneyimine yansıdığı ve tarihi çevreye sahip Beşiktaş'ta gerçekleştirilmiştir. Bireylerin yere bağlılık durumu sorgulanırken, Scannel ve Grifford'un yere bağlılığın üç boyutlu oluşumu teorisine göre değerlendirilmiştir. Bu bağlamda bireyin tek başına veya kültürel grubun bir parçası olarak mekân deneyimi sırasında edinilen duygu ve düşünceler ile bunlardan kaynaklanan mekân tanımlama biçimi üzerinden yere bağlılık durumu sorgulanmıştır.

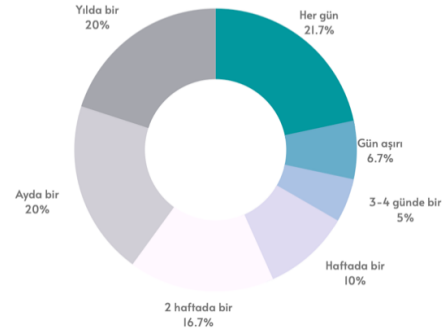
Anket yapılan kullanıcıların %42'si kadınlardan %58'i ise erkeklerden oluşturmaktadır. Bunların %54'ü 25 yaşındadır. Beşiktaş'taki eğitim düzeyi ise oldukça yüksektir; %63'ü lisans, %34'ü ise lisansüstü mezuniyet derecesine sahiptir. Lise düzeyinde mezuniyeti bulunanlar kullanıcıların yalnızca %3'ünü oluşturmaktadır.

Kullanıcıların Beşiktaş'ı kaç yıldır kullandıkları 0-5 yıl, 5-10 yıl, 10-15 yıl, 15-20 yıl ve +20 yıl olmak üzere 5 grupta incelenmiştir. Tablo 1'de bu dağılım görülmektedir. Burada 15-20 yıldır kullananların az olması ve kullanıcıların büyük çoğunluğunu 18-35 yaş arasının nadiren tercih ettiği; tercih edenlerin ise üniversite dönemlerinden itibaren kullanmaya başladığı görülmektedir. Kullanıcıların %11'i farklı bir kentte, %62'si İstanbul'un farklı bir semtinde, %27'si ise Beşiktaş'ta ikamet etmektedir. Kullanıcıların Beşiktaş'ı kullanım sıklığı Tablo 2'de görülmektedir. Kullanım sıklığı ve yaşanılan yer birlikte değerlendirildiğinde Beşiktaş'ta yaşayanların tamamı, İstanbul'un farklı bir semtinde yaşayanların %44'ünün, İstanbul dışında yaşayanların ise %0'ının Beşiktaş'ı düzenli olarak kullandığı ortaya çıkmıştır.

Tablo 1. Kullanıcıların Beşiktaş'ı Kullanma Süreleri Sıklığı



Tablo 2: Kullanıcıların Beşiktaş'ı Kullanma Sıklığı

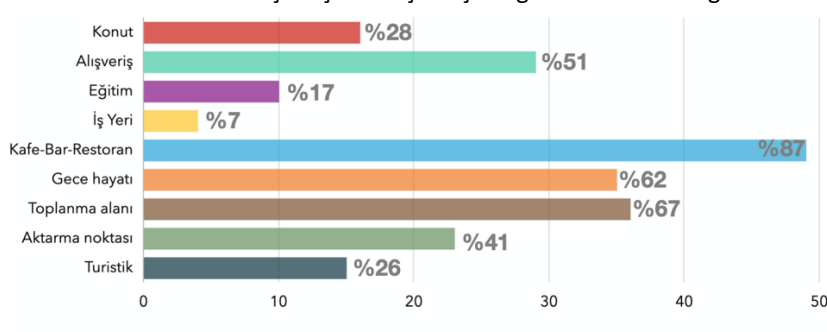


5.1. Beşiktaş'ta Mekân Ve Toplum İlişkisi

Kullanıcıların Beşiktaş'ta mekân deneyimlerini nasıl tanımladıklarını ortaya koymak için "Beşiktaş'ı hangi aktiviteler için kullanıyorsunuz?", "Beşiktaş denilince aklınıza ilk gelen aktivite nedir?", "Beşiktaş denilince aklınıza gelen ilk yer neresidir?", "Beşiktaş'ta en beğendiğiniz, mutlu olduğunuz, güvensiz hissettiğiniz yerler nerelerdir?" soruları sorulmuştur. Böylelikle mekânsal algılarının kültürel miras öğeleriyle ilişkisi ortaya konulmaya çalışılmıştır.

"Beşiktaş'ı hangi aktiviteler için kullanıyorsunuz?" sorusuna verilen cevapların dağılımı Tablo 3'te görülmektedir. Özellikle %87'lik kesimin kafe-bar-restoran cevabını vermesi Beşiktaş'ın yeme-içme sektörü odaklı kullanıldığını göstermektedir. Burada kafe-bar-restoran cevabını vermeyen %13'lük kesimin Beşiktaş'a uzak bir yerde yaşadığı veya 18-35 yaş grubunun üstünde olduğu görülmektedir.

Tablo 3. Kullanıcıların Beşiktaş'ta Gerçekleştirdiği Aktivitelerin Dağılımı



"Beşiktaş denilince aklınıza ilk gelen aktivite nedir?" sorusuna verilen cevaplar arasında en dikkat çekici olan kafe-bar-restoranlarda gerçekleştirilen yeme içme faaliyetleridir. Cevapların %80'inin işlevsel kullanımlar üzerinden tanımlanmış

olması ve sadece %5'lik kesimin denizle etkileşime geçtiği aktiviteleri vurgulaması; Beşiktaş'ta denizle etkileşimin çok düşük olduğunu ve Beşiktaş'a dair genel algının tüketim faaliyetleri odağında olduğunu göstermektedir. "Beşiktaş denilince aklınıza gelen ilk yer neresidir?" sorusuna %39'lık kesim Kartal Heykeli %11'lik kesim Akaretler, %13'lük kesim Vapur İskelesi cevabını vermiştir. Geriye kalan %37'lik kısım ise kafe, bar, restoran ya da Çarşı içindeki dükkanları söylemiştir. Burada Akaretler'in yeme-içme aktiviteleri üzerinden, Kartal Heykeli ve Vapur İskelesi'nin ise toplanma alanı olarak tanımlanması; bu mekânların kültürel veya tarihi önemiyle algılanmadığını gösterdiği için önemlidir.

Kullanıcıların Beşiktaş'ta mekân deneyimi sırasında edindikleri duygular kültürel miras öğeleriyle ilişkilendirildiğinde rahat ve mutlu hissedilen yerlere %55 oranında Akaretler ve deniz kenarı cevabı verilmiştir. Fotoğraf çekilen yani görsel olarak beğenilen mekânlara ise %47 oranında yine Akaretler ve deniz manzarası cevabının verilmiş olması mutlu hissedilen yerlerle görsel olarak beğenilen yerlerin örtüştüğünü göstermektedir. En güvensiz hissedilen yer olarak %18'lik kesimin özellikle Deniz Müzesi'nin önündeki yaya geçidi ve dolmuş-otobüs duraklarının bulunduğu kısmı tanımlamıştır. %38'lik kesim güvensiz ve mutsuz hissettiği bir yer olmadığını belirtirken geriye kalan %44'lük kesim ise Beşiktaş Çarşısı içindeki kaos, kalabalığın, yüksek sesin olduğu yerlerde rahatsız hissettiklerini belirtmiştir (Şekil 2). Bu bağlamda kullanıcıların Beşiktaş'ta deneyimledikleri mekânla kurdukları ilişkinin işlevsel nitelikler üzerinden geliştiğini söyleyebiliriz.



Şekil 2. Kullanıcıların Beşiktaş'ta Mekân Deneyimine Yönelik Duyguları

5.2. Beşiktaş'ta Yere Bağlılık Durumu Ve Kültürel Miras Öğeleriyle İlişkisi

Kullanıcıların Beşiktaş'a dair yere bağlılık durumlarını inceleyebilmek için Beşiktaş'a kendilerini ait hissetme seviyelerini ve 25 fizik mekân ögesini Beşiktaş'ta özdeşleştirmeleri 5'li likert ölçeğinde derecelendirmeleri istenmiştir. Tablo 4'te her ögeye dair derecelendirmenin genel ortalaması gözükmemektedir. Bu bağlamda kullanıcıların kullanım ve özdeşleştirme dereceleri incelendiğinde Vapur İskelesi, Kartal Heykeli ve etrafındaki meydan ile Akaretler seçeneklerinin hem kullanım sıklığında ve hem de özdeşleştirme derecesinde eşleşiyor olması özdeşleştirmenin günlük hayat akışı içinde kullanıma göre yapıldığını göstermektedir.

Kullanıcıların kendilerini Beşiktaş'a ait hissetme derecelendirmesinde verdikleri cevapların ortalaması 1,3 standart sapma ile "3,4" olarak hesaplanmıştır. Bu bağlamda toplum genelinde Beşiktaş'ta yere bağlılığın net bir şekilde sağlanmadığını söyleyebiliriz. Buna ek olarak kullanıcıların %49'u kendini Beşiktaş'a ait hissediyor olarak tanımlarken %51 ait hissetmediğini belirtmiştir.

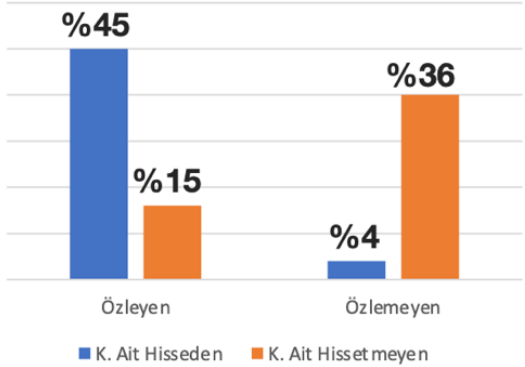
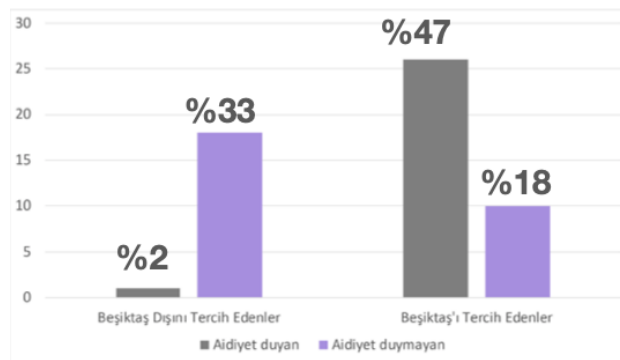
"Uzun süre gelmediğiniz zaman Beşiktaş'ı özleyiyor musunuz?" sorusuna verdikleri cevapların dağılımı Tablo 5'te görülmektedir. Bu soruya verilen cevaplar yere bağlılık durumlarıyla değerlendirildiğinde; Beşiktaş'ı özleyenlerin %76'sını kendini buraya ait hissettiği ortaya çıkmıştır. Beşiktaş'ı özlemediğini söyleyenlerin ise yalnızca %10'u kendini ait hissettiğini belirtmiştir. Dolayısıyla özlem ile yere bağlılık durumu arasında bir ilişki olduğunu söyleyebiliriz.

"Beşiktaş'ta gerçekleştirdiğini aktiviteler için başka yeri tercih etme sıklığınız nedir sorusuna" verilen cevapların dağılımı Tablo 6'da verilmiştir. Bu soruya verilen cevaplar da yine yere bağlılık durumları ile birlikte incelendiğinde; kendini Beşiktaş'a ait hissedenlerin başka bir yeri tercih edenlerin %2'lik kesimini, yalnızca Beşiktaş'ı tercih edenlerin ise %47'lik kesimini oluşturduğu ortaya çıkmıştır. Ancak burada dikkat çekici olan aidiyet duyanların da Beşiktaş'ı tercih etme nedenlerinin yeme içme mekânlarının çeşitliliği üzerinden tanımlanmış olmasıdır.

Kullanıcıların "Hayatınızın geri kalanında Beşiktaş'ta yaşamak ister misiniz?" sorusuna %71 oranında "kaos, kalabalık, deprem için güvensiz gibi" çevrenin olumsuz yönleri nedeniyle yaşamak istenmediği cevabı verilmiştir. Beşiktaş'ta yaşamak isteyen %29'luk kesim ise bunun nedenlerini "merkezi, canlı, aranan her şeyin her an bulunuyor olması" gibi Beşiktaş'ın işlevsel ve araçsal nitelikleriyle belirtmiştir.

Tablo 4. Kullanıcıların Özdeşleştirme Dereceleri

Beşiktaş Landmarkları	Kullanım Sıklığı		Özdeşleştirme Derecesi	
	Ort.	Std. S.	Ort.	Std. S.
Balık Pazarı	1,3	1,2	3,7	1,6
Meyhaneler	2,5	1,3	3,7	1,3
Çay Ocakları	1,9	1,6	2	1,5
Deniz Müzesi	1,1	1,2	3,5	1,6
Beşiktaş İskelesi	3,6	1,1	4,2	1,3
Barbaros Heykeli ve Etrafındaki Meydan	2,1	1,5	3,2	1,7
Kartal Heykeli ve Etrafındaki Meydan	4,1	1,1	4,3	1,4
Özgürlük Anıtı ve Etrafındaki Meydan	2	1,7	2,8	1,8
Sinan Paşa Cami	1,3	1,6	2,7	1,9
Akaretler	3,6	1,3	4,5	0,9
Yıldız Parkı	2,3	1,7	3,5	1,8
Köyüçü Rum Okulu	0,5	0,9	1,2	1,4
Meryem Ana Rum Ortodoks (Panayia) Kilisesi	0,4	0,7	1,1	1,4
Surp Asdvadzadzin Kilisesi	0,2	0,6	0,9	1,3
Ihlamur Kasrı	1,5	1,3	2,6	1,8
Abbasağa Parkı	2,3	1,6	2,9	1,7
Dolmabahçe Sarayı	1,7	1,5	4,2	1,3
Çırağan Sarayı	1,2	1,4	4,1	1,4
Yıldız Sarayı	1,1	1,4	3,4	1,6
Hamidiye Cami	0,6	1,1	1,3	1,4
Kaptan İbrahim Paşa Cami	0,5	1,2	1	1,4
Oteller	0,9	1,5	2,4	1,8
İş Hanları	1,8	1,5	2,6	1,7

Tablo 5. Yere Bağlılık Özlem İlişkisi**Tablo 6. Yere Bağlılık Tercih İlişkisi**

Tüm bunlara bağlı olarak mekânsal algı ile Beşiktaş'taki kültürel miras öğelerini koruma etkinliklerine katılım değerlendirildiğinde; aidiyet, özlem ve yaşama isteği gibi kullanıcının mekânın geçmişini keşfetme ve mevcut durumu sürdürmesinde olumlu etkide bulunacak duygu ve düşüncelerin Beşiktaş'ın sahip olduğu işlevsel nitelikler üzerinden tanımlanması nedeniyle koruma etkinliklerine katılımın da kullanıcıların yalnızca %20'si ile sınırlı olduğu ortaya çıkmıştır.

6. Sonuç

Bu araştırma tarihi çevrelerde kullanıcılarının mekânsal algılarının ve yere bağlılık durumlarının ancak mekânın özgün niteliklerine yönelik oluşması durumunda kültürel miras öğelerini ve mekânsal kimliği koruma isteği ve çabası gösterebilecekleri hipotezi üzerine geliştirilmiştir. Yöntem olarak anket tekniğinin uygulandığı bu çalışmada öncelikle mekânsal algıdan ve yere bağlılık durumundan bağımsız kullanıcı profili ve kullanımı biçimi arasındaki ilişki incelenmiştir. Burada elde edilen veriler Beşiktaş'ta mekân ve toplum arasındaki ilişkinin Akaretler ve Vapur İskelesi gibi özgün evrensel niteliğe sahip yapılar üzerinden tanımlandığında bile yeme-içme aktiviteleri başka bir deyişle işlevsel nitelikler üzerinden geliştiğini ortaya koymaktadır. Kullanıcıların yere bağlılık durumlarının kültürel miras öğeleriyle ilişkisi incelendiğinde ise mekânsal algının günlük hayat akışı içinde kullanılan fizik mekân öğelerine yönelik olarak geliştiğini söyleyebiliriz. Ancak burada da yine Akaretler ve Vapur İskelesi'nin vurgulanmış oluşu Beşiktaş'ın diğer kültürel miras öğelerine yönelik bir algı gelişmediğini, bunun da değerlerin günlük hayat içinde etkileşime girilmemesinden kaynaklandığı görülmektedir. Dolayısıyla Beşiktaş'ta mekân deneyiminin ve kültürel miras öğeleriyle etkileşimin yeme-içme ve eğlence gibi belirli tüketim aktiviteleri üzerinden tanımlanıyor oluşu, mekânsal algının işlevsel nitelikler üzerine geliştiğini göstermektedir. Çevrenin özgün nitelikleriyle algılanamıyor oluşu Beşiktaş'ta mekânsal kimliğin kaybedilmesine ve kültürel miras öğelerini korumanın zorlaşmasına yol açmaktadır.

Referanslar

- Akbayar, N. (Ed.). (1998). *Dünden Bugüne Beşiktaş* [Beşiktaş from Yesterday to Today]. Beşiktaş Belediyesi.
- Artan, T. (1998). Beşiktaş Sarayı. [Beşiktaş Palace] In N. Akbayar (Ed.). *Beşiktaş from Yesterday to Today* (pp 56-59). Beşiktaş Belediyesi .
- Asal, R. (2020, August 27). *En eski Beşiktaş*. [Oldest Beşiktaş] Beşiktaş Kültür Sanat. <http://besiktaskultursanat.com/haberler/besiktas/en-eski-besiktas/>
- Assmann, J. (2011). *Kültürel Bellek ve Eski Yüksek Kültürlerde Yazı, Hatırlama ve Politik Kimlik*. [Cultural Memory and Early Civilization: Writing, Remembrance, and Political Imagination]. Cambridge University Press.
- Ayyıldız, H.R. (1961). Beşiktaş. In R. E. Koçu (Ed.). *İstanbul Ansiklopedisi (v. 5)*. (pp 2562-2573). Tan Press.
- Banoğlu, N. A. (2007). *Tarihi ve Efsaneleriyle İstanbul'un Semtleri* [Districts of Istanbul with Their History and Legends]. Selis.
- Barillari, D., & Godoli, E. (1997). *Istanbul 1900 Art Nouveau Architecture and Interiors*. Yapı-Endüstri Merkezi Press.
- Batur, A. (1998a). Dolmabahçe Sarayı [Dolmabahçe Palace] In N. Akbayar (Ed.). *Dünden Bugüne Beşiktaş* (pp 81-90). Beşiktaş Belediyesi.
- Batur, A. (1998b). Yıldız Sarayı [Yıldız Palace]. In N. Akbayar (Ed.). *Dünden Bugüne Beşiktaş* (pp 91-104). Beşiktaş Belediyesi.
- Berger, A. (1998). Bizans Dönemi. [Byzantine Period]. In N. Akbayar (Ed.). *Dünden Bugüne Beşiktaş* (pp 14-16). Beşiktaş Belediyesi.
- Ersöz, C. (1987, August 23). *Akaretler'in Sıraevleri*. [Row houses of Akaretler]. Cumhuriyet.
- Council of Europe. (2005, October). *Framework Convention on the Value of Cultural Heritage for Society*. <https://rm.coe.int/CoERMPublicCommonSearchServices/DisplayDCTMContent?documentId=0900001680083746>
- Çeçener, B. (1995). *İstanbul'un Kültür ve İmar Sorunları*. [Cultural and Zoning Problems of Istanbul]. Chamber of Architects, İstanbul Büyükşehir Şubesi.
- Çelik, Z. (2010). *19. Yüzyılda Osmanlı Başkenti: Değişen İstanbul*. [The Remaking of Istanbul: Portrait of an Ottoman City in the Nineteenth Century]. Türkiye Ekonomik ve Toplumsal Tarih Vakfı-Numune Matbaacılık.
- Dölen, E. (1998). Yıldız Teknik Üniversitesi [Yıldız Technical University]. In N. Akbayar (Ed.). *Dünden Bugüne Beşiktaş*. (pp 266-268). Beşiktaş Belediyesi.
- Evren, B. (2010). *Seyyahların Gözüyle Semt Semt İstanbul*. [In the Eyes of the Travelers, District to District İstanbul]. Novartis.
- Eyice, S. (2007). *Bizans Devrinde Boğaziçi*. [Bosphorus in the Byzantine Period]. İstanbul Üniversitesi, Edebiyat Fakültesi.
- Esmer, M. (2013). 1956-1960 İmarı: Karaköy-Beşiktaş Sahil Aksında Kaybolan/Yıkılan/Taşınan Yapılar [1956-1960 Reconstruction: Lost / Demolished / Moved Buildings on Karaköy-Beşiktaş Coast Axis]. *Mimarlık Dergisi*. 374.
- Francaviglia, R. V. (1978). Xenia rebuilds: effects of pre-disaster conditioning on post-disaster redevelopment. *Journal of the American Institute of Planners*, 44, 13–24. <https://doi.org/10.1080/01944367808976873>
- Fried, M. (2000). Continuities and discontinuities of place. *Journal of environmental psychology*, 20(3), 193-205. <https://doi.org/10.1006/jevp.1999.0154>
- Giuliani, M. V. & Feldman, R. (1993). Place attachment in a developmental and cultural context. *Journal of Environmental Psychology*, 13, 267–274. [https://doi.org/10.1016/s0272-4944\(05\)80179-3](https://doi.org/10.1016/s0272-4944(05)80179-3)
- Gülersoy, Ç. (1994). *Beşiktaş, Daha Dün*. [Beşiktaş, Just Yesterday] Promat.
- Gülersoy, Ç. (1998). Çırağan Sarayı. [Çırağan Palace]. In N. Akbayar (Ed.). *Dünden Bugüne Beşiktaş* (pp 72-76). Beşiktaş Belediyesi.
- Güven, D. (2018). *6-7 Eylül Olayları: Cumhuriyet Dönemi Azınlık Politikaları ve Stratejileri*. [September 6th-7th Events: In the Context of Republican Period Minority Policies and Strategies]. İletişim Yayıncılık.
- Göktürk, H. (1961). Beşiktaş. In R. E. Koçu (Ed.). *İstanbul Ansiklopedisi (v. 5)*. (pp 2579-2585). Tan.
- Hayden, D. & Saunders R.H. (1997). The Power of Place/Urban Landscapes as Public History. *Building Suburbia: Green Fields and Urban Growth, 1820-2000*. <https://doi.org/10.2307/144416>
- Harvey, D. (2014). *Postmodernliğin Durumu*. [The Condition of Postmodernity]. Metis.
- Harvey, D. (2006). *Paris: Modernitenin Başkenti*. [Paris: Capital of Modernity]. Sel Yayıncılık.
- Hummon, D. M. (1992). Community attachment. *Place Attachment*, 253-278. Springer. https://doi.org/10.1007/978-1-4684-8753-4_12
- Hunter, A. (1974). *Symbolic Communities*. Chicago: University of Chicago Press.
- Jorgensen, B. S., & Stedman, R. C. (2001). Sense of place as an attitude: Lakeshore owners attitudes toward their properties. *Journal of environmental psychology*, 21(3), 233-248. <https://doi.org/10.1006/jevp.2001.0226>
- Kasarda, J. D., & Janowitz, M. (1974). Community attachment in mass society. *American sociological review*, 328 339. <https://doi.org/10.2307/2094293>

- Katipoğlu, H. (1998). Resim ve Heykel Müzesi. [Painting and Sculpture Museum]. In N. Akbayer (Ed.). *Dünden Bugüne Beşiktaş* (pp 273- 275). Beşiktaş Belediyesi.
- Karakaya, E. (1998). İbadet Yapıları [Religious Buildings]. In N. Akbayer (Ed.). *Dünden Bugüne Beşiktaş* (pp 159). Beşiktaş Belediyesi.
- Kuban, D. (1998). *İstanbul Yazıları*. [İstanbul Writings. Yapı-Endüstri Merkezi Yayınları.
- Kuban, D. (2017). *İstanbul, Bir Kent Tarihi: Bizans, Konstantinopolis, İstanbul*. [İstanbul an Urban History: Byzantium, Constantinople Istanbul]. Türkiye Ekonomik ve Toplumsal Tarih Vakfı-Numune Matbaacılık.
- Lefebvre, H. (1996). *Modern Dünyada Gündelik Hayat*. [Everyday Life in the Modern World]. Sel.
- Lynch, K. (2010). *Kent İmgesi*. [Image of the City]. Türkiye İş Bankası.
- Manzo, L. C. (2005). For better or worse: Exploring multiple dimensions of place meaning. *Journal of Environmental Psychology*, 25, 67–86. <https://doi.org/10.1016/j.jenvp.2005.01.002>
- Müller-Wiener, W. (2003). *Bizans'tan Osmanlı'ya İstanbul Limanı*. [The port of Istanbul from Byzantium to the Ottomans]. Türkiye Ekonomik ve Toplumsal Tarih Vakfı-Numune Matbaacılık.
- Unknown Author. (2008, July 5). *Bahçedeki fıskiyeler dans pistine dönüşüyor*. [Fountains in the garden turn into a dance floor] Milliyet. <https://www.milliyet.com.tr/cumartesi/bahcedeki-fiskiyeleler-dans-pistine-donusuyor-889951>
- Riger, S. & Lavrakas, P. J. (1981). Community ties: patterns of attachment and social interaction in urban neighborhoods. *American Journal of Community Psychology*, 9, 55–66. <https://doi.org/10.1007/bf00896360>
- Sakaoğlu, N. (1998). Eğitim. [Education]. In N. Akbayer (Ed.). *Beşiktaş from Yesterday to Today* (pp 250-264). Beşiktaş Belediyesi.
- Salman, Y. (1994). Beşiktaş İskeleyi. [Beşiktaş Pier]. In İ. Tekeli & S. Eyice (Eds.). *Dünden Bugüne İstanbul Ansiklopedisi*. (v. 2) (pp 167). Tarih Vakfı Yayınları.
- Salman, Y., & Kuban, D. (2010). Boğaziçi tarihi sit alanının yokoluş süreci. [The Extinction Process of the Bosphorus Historical Site]. *İTÜDERGİSİ/a*, 5 (1).
- Scannel, L. & Grifford, R. (2010). Defining place attachment: A tripartite organizing framework. *Journal of environmental psychology*, 30(1), 1-10. <https://doi.org/10.1016/j.jenvp.2009.09.006>
- Stedman, R.C. (2003). Is it really just a social construction?: The contribution of the physical environment to sense of place. *Society & Natural Resources*, 16(8), 671-685. <https://doi.org/10.1080/08941920309189>
- Tanman, M. B. (1998). Tekkeler. In N. Akbayer (Ed.). *Dünden Bugüne Beşiktaş* (pp 182-207). Beşiktaş Belediyesi.
- Tayfur, K. (1998). Bugünden yarına Beşiktaş. [Beşiktaş from Today to Tomorrow]. In N. Akbayer (Ed.). *Dünden Bugüne Beşiktaş* (pp 28- 34). Beşiktaş Belediyesi.
- Tekeli, İ. (1991). Bir Kentin Kimliği Üzerine Düşünceler. [Reflections on the Identity of a City] *Kent Planlaması Konuşmaları*, 79-89.
- Tekeli, İ. (2006). *İstanbul ve Ankara İçin Ulaşım Tarihi Yazıları*. [Urban Transportation History Writings for Istanbul and Ankara]. Tarih Vakfı Yurt.
- Till, K. (2003). Places of memory. *A Companion to Political Geography*, 289-301. <https://doi.org/10.1002/9780470998946.ch19>
- Tufan, M. (2007, June 18). *Bir tütün deposu, bir otel*. Mimarizm. https://www.mimarizm.com/haberler/bir-tutun-deposu-bir-otel_116026
- Twigger-Ross, C. L., & Uzzell, D. L. (1996). Place and identity processes. *Journal of Environmental Psychology*, 16, 205–220. <https://doi.org/10.1006/jevp.1996.0017>
- Virden, R. J. & Walker, G. J. (1999). Ethnic/racial and gender variations among meanings given to, and preference for, the natural environment. *Leisure Sciences*, 21, 219–239. <https://doi.org/10.1080/014904099273110>