

DOI: [10.38027/Z_ICCAUA2021TR0031N18](https://doi.org/10.38027/Z_ICCAUA2021TR0031N18)

Projects in Sultanahmet Square in the Late Ottoman Period

* Assist. Prof. **Sibel Gürses Söğüt**

*Mimar Sinan Fine Arts University, Faculty of Architecture, City and Regional Planning, Istanbul, Turkey
E-mail: sibel.gurses@msgsu.edu.tr*

Abstract

In the 19th century, the foci of the spatial change in the capital of the Ottoman Empire were the squares dating back to the previous period. As buildings were endowed by their builders, the Byzantine forums had disappeared during the Ottoman Empire. During this period, the only place known and named as a square was the Hippodrome (*Atmeydanı*). To the south of Hagia Sophia, a part of the old Augustaion, whose exact boundaries cannot be determined, turned into a neighborhood. After the fire in 1913 which demolished the neighborhood, the area once more transformed into a square (Hagia Sophia Square). Today, this area is called Sultanahmet Square and is home to one of the first modern indicators of the period, the Darülfünun building, inaugurated in 1863 as university but later used as the Ministry of Justice building. In the blocks overlooking the square, a project for the Zaptieh building to replace the old Finance Administration building came to the fore in 1869, and later in 1871, the first model Central Prison was built next to the İbrahim Pasha Palace. However, it was demolished in 1939 when the Courthouse was being built, and the prisoners were transferred to the Sultanahmet Jail, built in the “New Ottoman” style in 1918 to the east of Darülfünun. Decorated with symbols of power since the Byzantine, this square continued to be the “central square of the Empire” with different manifestations in the 19th century.

Keywords: Late Ottoman Empire, Istanbul; Sultanahmet Square; Modern Projects.

Geç Osmanlı Dönemi’nde Sultanahmet Meydanı’ndaki Projeler

Özet

Osmanlı’nın başkentinde, 19.yüzyılda mekânsal değişim odaklarının ilki, geçmiş dönemin meydanlarıydı. Bizans Dönemi’nin forumları, Osmanlı Dönemi’nde, banilerince vakfedilen binalarla kaybolmuştu. Bu dönemde, meydan olarak bilinen ve isimlendirilen tek mekân da At Meydanı’ydı. Ayasofya’nın güneyindeki, Augustaion meydanının bir kısmı da mahalleye dönüşmüştü. Mahallenin yeniden meydana (Ayasofya) dönüşmesi 1913’te mahalle yandıktan sonra gerçekleşti. Günümüzde, Sultanahmet Meydanı olarak isimlendirilen bu alanda, dönemin modern göstergelerinden ilki, 1863’te açılışı yapılan, ancak Adliye Nezareti olarak kullanılan Darülfünun binasıdır. İleride, meydana bakan yapı adalarında, sırasıyla, 1869’da Eski Ticarethane’nin yerine Zaptiye Binası için bir proje gündeme gelmiş; 1871’de İbrahim Paşa Sarayı yanında ilk model Hapishane-i Umumiye inşa edilmişti. Ancak, 1939’da Adliye Sarayı inşa edilirken yıkılmış ve mahkûmlar, 1918’de Darülfünun’un doğusunda, “Yeni Osmanlı” tarzında inşa edilen Sultanahmet Cezaevi’ne yerleştirilmişti. Bizans Döneminden beri iktidar sembolleriyle donatılan bu meydan, 19.yüzyılda farklı tezahürlerle “imparatorluğun merkez meydanı” olmaya devam etti.

Anahtar Sözcükler: Geç Osmanlı Dönemi; İstanbul; Sultanahmet Meydanı; modern projeler.

1.Giriş

Sultanahmet Meydanı, en sade ifadeyle, Sultanahmet Camisi’ni batıdan ve kuzeyinden saran açık alandır. Caminin batısında kalan ve Roma Dönemi’nde yarışların düzenlendiği Hippodrom olarak inşa edilen bölüm, Osmanlı Dönemi’nde, oturma birimleri dışında üzerine herhangi bir bina inşa edilmeyerek Atmeydanı ismiyle anılmaya başlıyor. Osmanlı döneminde meydan olarak isimlendirilen tek mekân Atmeydanı’ydı. Zira, Osmanlılar, İstanbul’u aldıktan sonra üzerine külliye ve konut yapıları inşa ettiklerinden, kentin diğer meydanları yok olmuştu. Çeşitli gösteri ve ayaklanmalara sahne olan Atmeydanı’na, 1826’da Yeniçeri isyanından sonra Ahmediye Meydanı ismi verilmiş (Sakaoğlu, Atmeydanı, 1993) olmasıyla birlikte, günümüzde Sultanahmet Meydanı olarak bilinen bu alan, sadece Atmeydanı’ndan ibaret değildir. Sultanahmet Camisi’nin kuzeyindeki alan da meydanın bir parçasıdır. Oysa, Bizans Dönemi’nde, burası Augustaion Meydanı olarak anılıyor. Osmanlı döneminde Haseki Hamamı ve konut inşasıyla ölçüleri daralan Augustaion’a, Ayasofya Meydanı ismi veriliyor. Bu meydanda Erken Cumhuriyet Dönemi’nde, hamamın önünde ahşap kahvehaneler, türbelerin önündeki duvar boyunca, kahve, bakkal ve arzuhalciler Ayasofya Çarşısı oluşturmuşlardı (Koçu, 1960).

Bizans Dönemi’nde saray, hamam yapılarıyla Ayasofya’nın dinsel, törensel kimlik kazanan meydanın, Osmanlı hanedanının ikametgâhı, Haseki Hamamı ve Sultanahmet Külliyesi’yle kimliği büyük bir değişim geçirmemişti. Ne var

ki, 19.yüzyıl ortalarından 20.yüzyıl başlarına kadar olan süreçte, hanedanın yarımadaı terk ederek ikametgahını Beşiktaş'ta Dolmabahçe'ye nakletmesiyle, meydana, dönemin otorite anlayışını simgeleyen yeni binalar inşa edildi. Bunlardan ilki, Tanzimat aydınlarının ilim ve fûnün konusunda geliştirdikleri yeni bir eğitim anlayışının simgelerinden Darülfünûn binasıydı. Daha sonra, devletin otorite birimleri, Zabtiye Binası ve Hapishane, dönemin en önemli meydanında kamusal düzenin göstergeleri olarak inşa edildi. Bu yazıda, arşiv belgelerinden yararlanılarak, Geç Osmanlı Dönemi'nde meydanın ve yeni kimlik göstergelerinin inşası sürecinin değerlendirilmesi amaçlanmıştır.

2. Hippodrom'dan, Atmeydanı ve Sultanahmet Meydanı'na...

Günümüzde Sultanahmet Meydanı ismiyle anılan meydan, Bizans Dönemi'nin Hippodrom'u, Osmanlı'nın Atmeydanı'nı, yine Bizans Dönemi'nde Ayasofya mabedinin önündeki Augusteion Meydanı'nı içeren bir alandır. Roma İmparatoru Septimus Severus'un döneminde başlayan, I.Constantinus döneminde bitirilen Hippodrom, sosyal ve törensel yaşamın geçtiği büyük bir araba yarış alanıydı. Hippodrom'daki locasından yarışları seyreden imparator, buradan sarayına ulaşabiliyordu. Esasında sarayın yerini de Hippodrom'un belirlediği de söylenir (Kuban & Kahya, 1994). Büyük Saray, Hippodrom'un eteklerinde, Marmara Denizi'ne uzanan büyük bir alanı kaplıyordu. Osmanlıların Atmeydanı olarak isimlendirdiği bu alan, Ahmediye Meydanı olarak da biliniyor. Osmanlıların şenlik, düğün ve ayaklanmalarına sahne olan meydanın (Sakaoğlu, Atmeydanı, 1993), dönemin minyatürlerinde iktidarın siyaset ve adalet yeri olarak betimlendiği görülüyor (Kafescioğlu, 2019). Bizans Dönemi'nde, doğusunda ve batısında saray yapıları ve Zeuxippos Hamamları inşa edilmiş olan meydanın, Osmanlı Dönemi'nde Büyük sarayın bir kısmına ve Hippodrom'un güneyinde, yarım daire biçimli Sphendone'nin üzerine Sultanahmet Külliyesi'nin inşa edildiğini görüyoruz. Külliye'nin Sphendone üstünde inşa edilen Sultanahmet Camisinin imaret yapısı ve Darrüşifa'nın bir kısmında 19.yüzyılın ikinci yarısında yapılan Mekteb-i Sanayi ve Kılıçhane binası yer almaktaydı. 1894 depreminde harap olan Sanayi mektebinin restorasyon çalışmasını gerçekleştiren mimar Raimondo D'aronco'nun hazırladığı projeye Tarım Orman ve Maden Bakanlığı olarak işlev kazanan yapının meydana bakan cephesi değiştirilmiştir (Ahunbay, 1996).

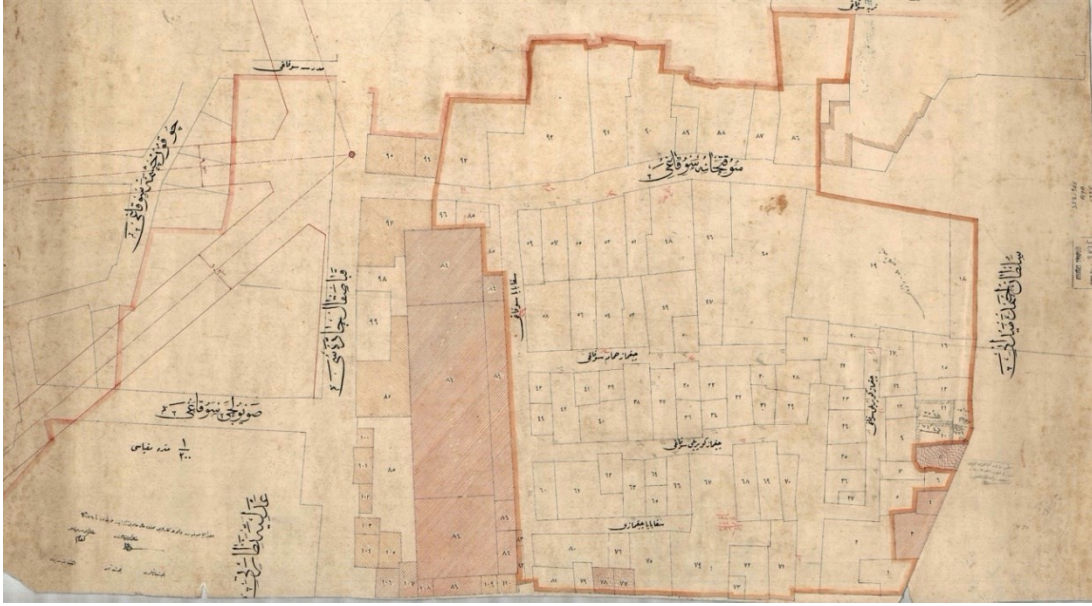
Osmanlı döneminde de Atmeydanı'nın çevresinde saray yapıları ve konaklar inşa edilmişti. Meydanın batısında, 16.yüzyılda inşa edilen İbrahim Paşa Sarayı, 18.yüzyılda defterhane ve mehterhane olarak kullanılmış, 18.yüzyıl sonu ve 19.yüzyıl başında çıkan yangınlarda bir bölümü tahrip olmuştu. 19.yüzyıl seyyahlarından biri, içinde delilerin yaşadığı sarayın bir bölümünün Arslanhane, bir bölümünün de dokuma işinde kullanıldığını belirtmiş (Artan, 1993). 19.yüzyıl haritasında Nizamiye'nin elbise ambarı olarak kullanıldığı da anlaşılıyor. Defterhane binasının yerine, 20.yüzyıl başında mimar Vedat Tek tarafından projelendirilen, Tapu ve Kadastro Dairesi inşa edilerek sarayın avlusu özgün halini yitirmişti. 1871'de, Mehterhane binasının yıkılarak yerine, devletin oluşturmayı amaçladığı yeni toplum düzeninin temsillerinden Umumi Hapishane binası, yine iktidarın gösteri meydanı Sultanahmet'te inşa edilmişti. Hippodrom'un eteklerinde yer alan Büyük Saray'a, Ayasofya mabedinin önündeki Augusteion Meydanı'ndan giriliyordu. Augusteion, 3.yüzyılda ticari amaçlara hizmet verirken, I.Constantinus ile iktidarın göstergeleriyle donatılır. 7.yüzyılda ise Ayasofya Kilisesi'nin dini ve imparatorluk törenlerinin yapıldığı bir avlu niteliğine bürünür (Müller-Wiener, 2001).

Osmanlı Dönemi'nde 16.yüzyılda, Mimar Sinan yapılarından Haseki Hürrem Hamamı meydanın güneydoğusunda inşa edilmişti. Hamamın etrafını çeviren Kabasakal Mahallesi, Sultanahmet Camisi'ne kadar uzanıyordu. Günümüzde hamamın batısındaki meydan bu mahallenin istiklak edilmesinden sonra düzenlenmiştir.

2.1 Yangın ve Meydan-1913

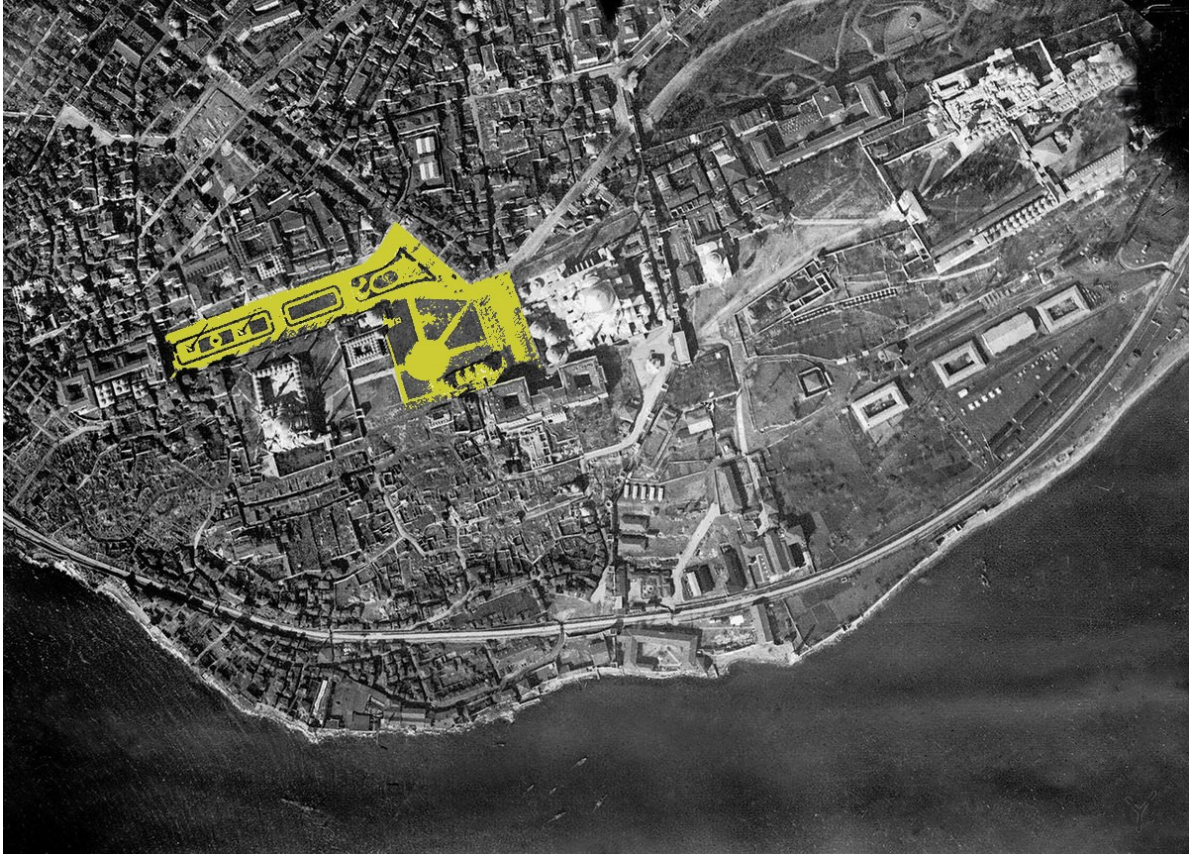
Tanzimat'ın yenilikçi düşüncesindeki milli bir devlet yönetimindeki "Osmanlı milleti"nin ilk milli parkı, 1854'te Sultanahmet Meydanı'nın kuzeyindeki köşede oluşturulan "millet bahçesi"ydi (Yaltırık, 1994). Modern belediye örgütünün kuruluşundan önce uygulamaya konulan bu bahçenin, zamanla oluşan çöplük alanı dönemin Şehremini (belediye başkanı) Cemil Paşa'nın (Topuzlu) bahçeye dönüştürdüğü ifade edilse de (Şenyurt, 2018), Cemil Paşa'nın hatıratında "dikilitaşların bulunduğu yer" olarak tanımladığı Atmeydanı'nı, bir tür eğretilenle, "çöplük" bir alan haline dönüşmüş olan meydanı yeniden düzenlediğini ifade etmektedir (Topuzlu, 2017). Nitekim, dönemin Zabtiye Müşiri Hüsnü Paşa'nın girişimiyle bu bahçenin düzenlendiği bilinmektedir (Efendi, 2001). 1890'da bu kez, bahçenin Mekteb-i Sanayi'ye kadar yani Atmeydanı'nın olduğu alanın bahçe haline getirilmesi düşünülse de vazgeçildiği belirtilir (Yazıcı, 2010) (Ergin, 1995).

Dönemin önemli karakterlerinden biri olarak öne çıkan Şehremini Cemil Paşa'nın (Topuzlu), Sultanahmet'te düzenlediği meydan ise Ayasofya ve Sultanahmet camileri arasındaki alandır. Paşa, 12.600 m² lik bir alanı kaplayan ve 108 konutun yer aldığı Kabasakal mahallesini istiklak ederek meydana dönüştürmek istemiş, ancak bu girişimi, 1913'te mahallede çıkan bir yangın sonrasında gerçekleşmişti (Şekil 1, Şekil 2). Bu tarihten sonra yanan mahalle yerine meydan projesi hazırlanarak, uygulamaya konulmuştu (Söğüt, 2019). Cemil Paşa, mahalleye bitişik olan 16.yüzyıl Haseki Hamamı'nı da yıkmak istemiş, dönemin Muhafaza-i Asar-ı Atika Başkanı Sait Paşa'nın engel olmasıyla yıkım gerçekleşmemişti. 16.yüzyıl Mimar Sinan yapılarından hamamın günümüze kadar korunması büyük bir şanstır.



Şekil 1. 6 Nisan 1329[19 Nisan 1913] yangınından sonra istimlâk edilen Kabasakal Mahallesi, (İstanbul Atatürk Kitaplığı) (Hrt-003835).

Cemil Paşa'nın başkanlığı döneminde, Divanyolu'nda II. Mahmut türbesi karşısında yer alan Arif Paşa Konağı'nda hizmet veren belediye binasının yerine, Sultanahmet Meydanı'nda yeni belediye binası inşa etmek üzere bir yarışma açılmıştı (İAK.OE-TK-03962) Paşa'nın hatıratında, bu yarışmanın jüri üyelerinden Fransız şehircilik uzmanı André Auric'e, projeyi çizdiğini belirtse de arşivde söz konusu projeye ulaşılamamıştır (Söğüt, 2019). Erken Cumhuriyet Dönemi'nde davetli Fransız şehircilik uzmanı Henry Prost'un da meydana Arkeolojik bir park önerisi olmuştu (Bilsel, 2010). 1953'te Gayri Menkul Eski Eserler ve Anıtlar Yüksek Kurulu'nun hazırladığı planda, Arkeolojik sınırlar içinde kalan meydana inşaat yasağı getirilmişti (İAK.Hrt-004760).



Şekil 2. 1918 tarihli hava fotoğrafında Ayasofya ve Sultanahmet camileri arasındaki ilk meydan düzenlemesi.

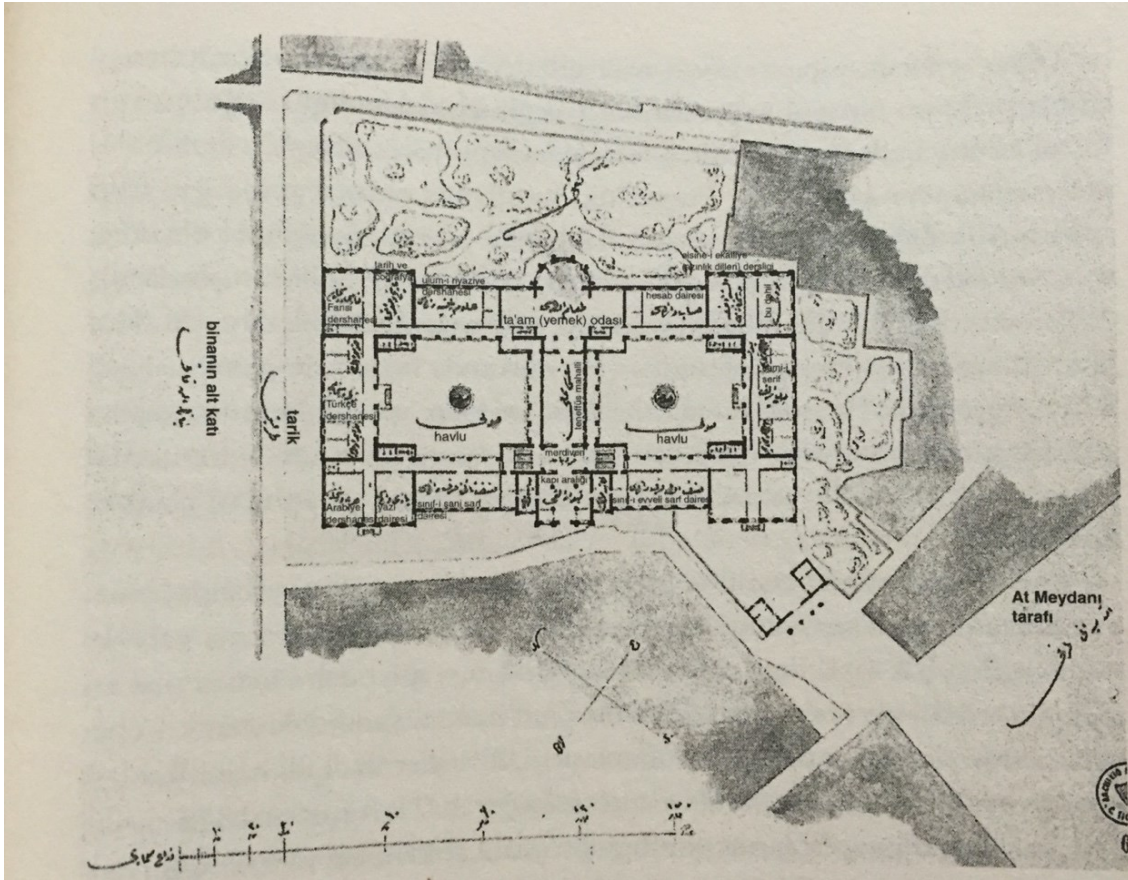
3. Toplumsal İslah Tasavvurları

Tanzimat, taşrada merkezkaç kuvvetlerin yönetimine terk edilen, kişisel düzen anlayışı yerine, soyut adalet ve eşitlik ilkelerini temel alan yeni bir toplumsal düzenin merkezi iktidarın denetimine geçmesini işaret eder (Akyürek, 2011) (İslâmoğlu, 2004). Bundan sonra, geleneksel İslâm inancına dayalı kuralların sultanın şahsında temsil bulan yönetim anlayışından uzaklaşan ve kurumsal bir “modern” devleti temsil eden yönetici elitlerin önem kazandığı bir süreç girilmişti. Tanzimat aydınlanmasında, seyyahlar, elçiler nazarında “Batı” tahlilinde değişimin sırrı, “bilmek” ve “bilgi” de saklıdır. İdeal bir toplumsal islahının anahtarları “Ulûm ve Fünûn” du. Böylece, 1846’da ilk modern eğitim yuvası Darülfünûn’un kurulmasına karar verilir (Akyürek, 2011).

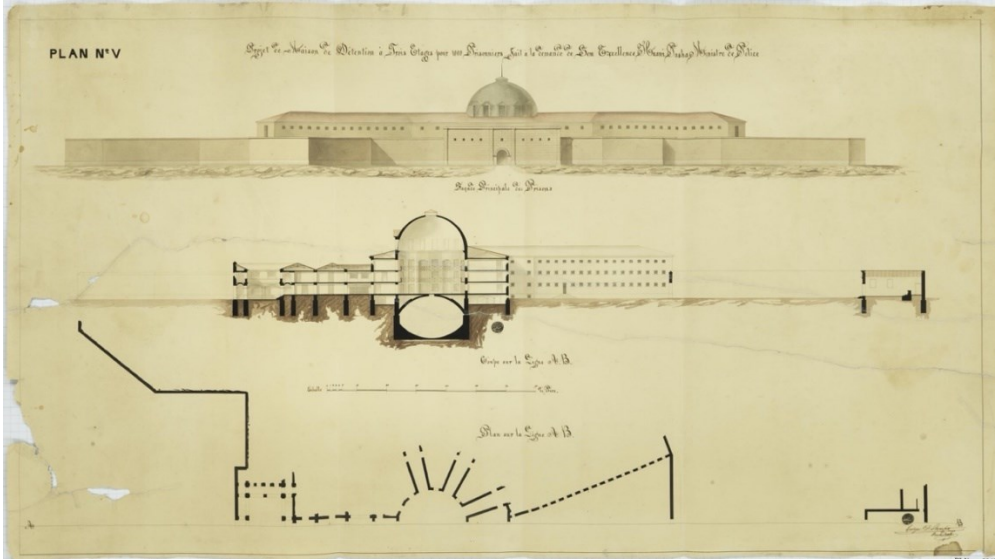
Avrupa’nın askeri ve teknolojik gelişmesine karşılık, Osmanlı’nın askerlere yönelik vergi düzeni yerine, maaşlı askerlerden yararlanmaya başlaması merkeze maddi yük getirmişti. Baskı oluşturan bu durumu ortadan kaldırmak üzere, 19.yüzyıl başlarında, II. Mahmut döneminde, Yeniçeri ayaklanması bastırılmış, 1826’da Yeniçeri Ocağı dağıtılarak, yerine yeni bir ordu kurulmuştu (Özcan, 1991). Tanzimat’ın ilanıyla, Osmanlı’nın toplumsal islah tasavvurlarından biri olan modern anlayışa sahip eğitim kurumunun yanı sıra, milletin can ve mal güvenliğini sağlayacak, kamu düzenini sağlayacak, merkeze bağlı bir jandarma ve polis kuvveti de oluşturulmuştu. Bu düzeneklerin, kamusal görünürlükleri de önem taşır. Bu anlamda, toplumsal islah tasavvurlarının, Darülfünûn, Zabtiye Müşiriyeti ve Umumi Hapishane’nin, kentin, dinsel ve törensel izleri saklayan merkezi meydanında, Atmeydanı’nda inşa edilmeleri meydanın muktedir karakterinin değişmezliğinin işaretiydi.

3.1 Darülfünun-1863

1846’da kurulmasına karar verilen Darülfünûn eğitim binasının proje ve inşasında, belgelerde “Rusya sefarethanenin mimarı” olarak örnek gösterilen Gaspore Fossatti görevlendirilir. Darülfünun binası için ilk olarak Sultanahmet Meydanı’na bakan, II. Mahmut Dönemi yapısı Cevri Kafa Mektebi ile birlikte etrafındaki konutların satın alınarak “Eski Ticarethane”nin olduğu arsaya birlikte geniş bir alan düşünüldüğü, hatta Fossatti’nin yer belirlenmeden hazırladığı ifade edilen projenin söz konusu arsaya yerleştirildiği bir çizim olduğu da biliniyor (Akyürek, 2011). Bâb-ı Defteri (Defterdar Kapısı) olarak bilinen Ticarethane, Maliye Nezareti’nin kurulmasından önce devletin hesap işlemlerinin bağlı olduğu ana birimdi (Sakaoğlu, 2017).



Şekil 3. Fossatti’nin Eski Ticarethane (Âtik Bâb-ı Defteri) arazisine düşündüğü Darülfünûn Projesi’nin zemin kat planı (Stranga-Pedri, 1992) den (Akyürek, 2011).



Şekil 5. BOA.Pl-n-k. 693, Zaptiye Müşiri Hüsnü Paşa'nın isteğiyle mimar George De Stampa'ya ısmarlanan, üç katlı, 1000 mahkûmluk Cezaevi Projesi, Ticarethane Sokağı'ndan giriş cephesi ve kesit.

Öte yandan, dönemin gazetelerinden, 1869 tarihli Terakki gazetesinde, bu projenin içinde, zaptiye birliği koğuşu ve hapisanenin yanı sıra, mahkûmlar için meşgul olacakları sanayi tezgâhları, başıboş çocuklar için ıslah evi, umumi eczahane ile esasında bir “polis kompleksi” tasarlandığı ve Stampa'ya ısmarlanan projeyi tarif eden, eski Ticarethane binasının tamiriyle ilgili gazete haberi referans verilir (Yıldız, 2012). İlaveten, Basiretçi Ali Efendi de bu bilgiyi verir (Efendi, 2001).

Projenin yerleştirildiği arsanın biçimi, 19.yüzyıl haritasındaki eski Ticarethane binasının yer aldığı arsaya örtüştürüldüğüne, binanın ön cephesi, Sultanahmet Meydanı'nda, Millet Bahçesi'ne bakmakla birlikte, ana bir cadde üzerinde olmadığı gibi haritaya göre henüz açılmış bir sokak dahi mevcut değildir. Bu durumda, projenin arsanın sınırları dikkate alınarak çizildiği anlaşılmasına rağmen, Fossatti'nin yirmi yıl önce Darülfünun projesinin uygulanmasına engel olan etmenler, büyük olasılıkla, Stampa'nın hapisaneyi içeren “polis kompleksi” projesini de engellemiş olmalıydı.



Şekil 6. George Stampa'nın büyük Zaptiye binası için hazırladığı projenin, eski Ticarethane'nin bulunduğu arsada konumu.(yazar tarafından yerleştirilmiştir).

3.3 Hapishane-i Umumiye-1871

Tanzimat'ın toplumsal ıslah düşüncesinde, güvenlikten sorumlu zaptiye birliklerinin bulunduğu alanda, ıslah düşüncesini temsil eden bir hapishanenin de sözü ediliyordu. Zira Osmanlı'nın suçluları kapattığı zindanlar, Batı etkisiyle ve yenilik yanlısı anlayışla çağdışı olarak görülmeye başlanmıştı. Zaptiye binasının Sirkeci'den Sultanahmet'e nakli gündeme geldiğinde, ilk olarak İbrahim Paşa Sarayı'nın arsasında, kuzeyde yer alan Mehterhane olarak bilinen Hıyamiye Kışlası'nın yerine inşa edilecekti. Ancak Zaptiye binasının, İbrahim Paşa Sarayı arsasının yerine, eski Ticarethane arsasına nakledilmesine (Şekil 6) karar verilince, 1871'de Mehterhanenin bir bölümü "Umumi Hapishane" olarak kullanılmaya başlandı (Yıldız, 2012) (Şekil 7). Hapishanenin Sultanahmet Meydanı'na bakan cephesinde kitabeli bir giriş vardı (Şekil 8). Bu binanın kalfaları ve mimarları Dimitri Kalfa ile Esad Efendi'nin ismi geçmektedir (Çelik, 2007). 1894 depreminde Umumi Hapishane, zarar görmüş ve tamir edilmişti (Özkılıç, 2011), (BEO.AYN.d, nr. 1687, s. 156; BEO.AYN.d, nr. 1673, s. 466; Y.A.HUS, 307/82). Sonunda, Sultanahmet Meydanı'na bakan, Umumi Hapishane, 1939'da Adliye Sarayı inşası için yıkılır.



Şekil 7. Sultanahmet Meydanı'nda Dikilitaş'ın arkasında sağda Hapishane-i Umumiye Binası. 1900-1920 arası Henri Duval Fotoğrafı, Bibliothèque nationale de France arşivi.

<http://gallica.bnf.fr/ark:/12148/btv1b53028404w/f1.highres>



Şekil 8. Umumi Hapishane'nin kitabeli Giriş Kapısı. <http://www.eskiistanbul.net>

3.4 Sultanahmet Tevkifhanesi-1918

1912 İshakpaşa Yangını'nda Sultanahmet Meydanı'nın Marmara Denizi'ne ine eteklerindeki mahalleler zarar görmüştü. Adliye Nezareti olarak kullanılmaya başlanan Darülfünûn'un doğu cephesine kadar dayanan yangında, bina zarar görmedi. Yangın yerinin planını,1910'da kente davet edilen Lyon Belediyesi baş mimarı André Auric hazırlamıştı. 1914'te Auric, ülkesine döndükten sonra 1915'te planın üretilen bir başka kopyasında, Darülfünûn'un bitişiğindeki birkaç arsanın tevkifhane inşaatı için istimlâk edileceği anlaşılıyor (Şekil 9). Oysa, tevkifhane için 1912'de, Ahırkapı'da surlara bitişik 12 hanenin olduğu arsa düşünülmüş, ancak Sultanahmet Meydanı'na bakan ve toplumsal islah projesinin görünür bir mekânda inşa edilmesi, iktidarın tercihi olmuştu.



Şekil 9. İAK.Hrt-004716, (1915), İshakpaşa Yangını Yeri Düzenlemesi'nde Sultanahmet Hapishanesi için istimlak edilecek arsalar.

4. Sonuç

Osmanlılar İstanbul'u aldıktan sonra Bizans'ın meydanlarına, büyük külliye inşaatları inşa etmişti. Atmeydanı olarak anılan Hippodrom, meydan statüsünü kaybetmedi. İleriki yıllarda, türlü siyasi olaylara sahne olan meydan, önce Ahmediye, sonra Sultanahmet Meydanı, kimi zaman da belgelerde Ayasofya Meydanı olarak anıldı. Sultanahmet Meydanı, Bizans Dönemi'nde olduğu gibi iktidarın merkez meydanı olmayı sürdürdü. 19.yüzyılda Tanzimat'ın reformist

düşüncesiyle modernleşme projelerinin uygulamaya konulduğu yer oldu. Sultanahmet Meydanı, Tanzimat'ın oluşturmak istediği eğitimi ve güvenli toplumsal düzenin sembollerine odak oluşturdu.

Bildirim

Bu çalışma, kamu/özel/kâr amacı gütmeyen herhangi bir kuruluştan yardım almamıştır.

Çıkar Çatışması

Çalışmada çıkar çatışması yoktur.

Kaynaklar

- Ahunbay, Z. (1996). Sultanahmet Meydanı'nda Bulunan Marmara Üniversitesi Rektörlük Binaları. *Prof.Doğan Kuban'a Armağan*. İstanbul: Eren.
- Akyürek, G. (2011). *Tanzimat Döneminde Mimarlık, Bilgi ve İktidar*. İstanbul: Tarih Vakfı Yurt Yayınları.
- Artan, T. (1993). İbrahim Paşa Sarayı. *Dünden Bugüne İstanbul Ansiklopedisi*. İstanbul: Kültür Bakanlığı ve Tarih Vakfı.
- Bilsel, C. (2010). İstanbul Avrupa Ciheti Nazım Planı. P. P. Câna Bilsel içinde, İmparatorluk Başkentinden Cumhuriyet'in Modern Kentine (s. 245-279). İstanbul: İstanbul Araştırmaları Enstitüsü.
- Çelik, G. (2007). İstanbul Tarihi Yarımadası'nda Tanzimat Dönemi İdari Yapıları. İstanbul: İstanbul Teknik Üniversitesi, Fen Bilimleri Enstitüsü, yayımlanmamış doktora tezi.
- Özcan, A. (1991). Asâkir-i Mansûre-i Muhammediyye. Türkiye Diyanet Vakfı İslâm Ansiklopedisi 3. İstanbul: Türkiye Diyanet Vakfı.
- Özkılıç, S. K. (2011). 1894 Depreminin İstanbul Üzerindeki Etkileri (Deprem Sonrası İmar Faaliyetleri). İstanbul: Marmara Üniversitesi, Türkiyat Araştırmaları Enstitüsü.
- Ahunbay, Z. (1996). Sultanahmet Meydanı'nda Bulunan Marmara Üniversitesi Rektörlük Binaları. *Prof.Doğan Kuban'a Armağan*. İstanbul: Eren.
- Akyürek, G. (2011). *Tanzimat Döneminde Mimarlık, Bilgi ve İktidar*. İstanbul: Tarih Vakfı Yurt Yayınları.
- Artan, T. (1993). İbrahim Paşa Sarayı. *Dünden Bugüne İstanbul Ansiklopedisi*. İstanbul: Kültür Bakanlığı ve Tarih Vakfı.
- Bilsel, C. (2010). İstanbul Avrupa Ciheti Nazım Planı. In P. P. Câna Bilsel, İmparatorluk Başkentinden Cumhuriyet'in Modern Kentine (pp. 245-279). İstanbul: İstanbul Araştırmaları Enstitüsü.
- Efendi, B. A. (2001). İstanbul Mektupları. İstanbul: Kitabevi.
- Efendi, B. A. (2001). İstanbul Mektupları. İstanbul: Kitabevi.
- Ergin, O. N. (1995). Mecelle-i Umûr-ı Belediye 7. İstanbul: İstanbul Büyükşehir Belediyesi.
- İslâmoğlu, H. (2004). Politics of Administering Property: Law and Statistics in the Nineteenth Century Ottoman Empire. In H. İslâmoğlu, *Constituting Modernity: Private Property in the East and West* (pp. 276-320). Londra.
- İstanbul Atatürk Kitaplığı. (n.d.). Retrieved from ataturkkitapligi@ibb.gov.tr: <http://ataturkkitapligi.ibb.gov.tr/yordambt13/yordam.php?>
- Kafescioğlu, Ç. (2019). Sokağın, Meydanın, Şehirlilerin Resmi: On Altıncı Yüzyıl Sonu İstanbul'unda Mekân Pratikleri ve Görselliğin Dönüşümü. İstanbul Araştırmaları Enstitüsü Yıllığı, 7-43.
- Koçu, R. E. (1960). Ayasofya Çarşısı, Meydanı ve Sıra Kahveleri. İstanbul Ansiklopedisi. İstanbul: reşat ekrem koçu ve mehmet ali akbay istanbul ansiklopedisi ve neşriyat kolektif şirketi.
- Kuban, D., & Kahya, Y. (1994). Hippodrom. *Dünden Bugüne İstanbul Ansiklopedisi*, c.4. İstanbul: Kültür Bakanlığı ve Tarih Vakfı.
- Kuruyazıcı, H. (2001). Uygulanmamış Bir "Mahpushane" Projesi. İstanbul Dergisi, 56-59.
- Müller-Wiener, W. (2001). İstanbul'un Tarihsel Topografyası. İstanbul: Yapı Kredi Yayınları.
- Sönmez, A. (2006). Zaptiye Teşkilatı'nın Düzenlenmesi (1840-1869). Tarih Araştırmaları Dergisi 25,39, 199-219.
- Söğüt, S. G. (2019). 1912 İshakpaşa Yangını Ve Ayasofya Çevresinin Yeniden Düzenlenmesi. METU Journal Of The Faculty Of Architecture, 251-280. <http://dx.doi.org/10.4305/metu.jfa.2019.1.3>
- Sakaoğlu, N. (1993). Atmeydanı. *Dündane Bugüne İstanbul Ansiklopedisi*. İstanbul: Kültür Bakanlığı ve Tarih Vakfı.
- Sakaoğlu, N. (2017). Osmanlı Tarihi Sözlüğü. İstanbul: Alfa.
- Stranga-Pedrini, L. (1992). 1809-1883, Gaspere Fossati: architetto Pittore, Pittore Architetto. Lugano: Fidia edizioni d'arte.
- Şenyurt, O. (2018). Arşiv Belgeleri Işığında Osmanlı'nın Son Dönemlerinde "Gezinti"nin Mekânları" ve Millet Bahçeleri. *Mimarlık ve Yaşam Dergisi*, 143-167. <https://doi.org/10.26835/my.452649>
- Topuzlu, C. (2017). 80 Yıllık Hatıralarım. İstanbul: İşaret.
- Yıldız, G. (2012). Mahpushane. İstanbul: Kitabevi.
- Yaltırık, F. (1994). Parklar. *Dünden Bugüne İstanbul Ansiklopedisi*, c.6. İstanbul: Kültür Bakanlığı ve Tarih Vakfı.
- Yazıcı, N. (2010). Ondokuzuncu Yüzyılda Sultanahmet Meydanı. *İdeal Kent*, 64-85.