

DOI: [10.38027/ICCAUA2021TR0064N23](https://doi.org/10.38027/ICCAUA2021TR0064N23)

## Structure-Function Consistency in Adaptive Reuse in Alanya Traditional Houses

\* Dr. Nisa YILMAZ ERKOVAN

Alanya Alaaddin Keykubat University, Faculty of Art Design and Architecture, Alanya-Antalya, Turkey  
E-mail: nisa.erkovan@alanya.edu.tr

### Abstract

Traditional buildings with the characteristics of a certain period are cultural assets that correlate between the past and the present. In addition to the importance of preserving and repairing these structures, cultural transfer to the future is only possible with the correct functionalization. Technological developments and the differentiation of needs make it difficult to use these structures, which are mainly used as residential buildings, with their original function. For this reason, the buildings collapse and vanish as they are not used. The correct connection of the buildings with the past, present and future is only possible with the right protection and functionality. Within the scope of the study, the focus was on the structure-function consistency of 5 buildings, of which the original use is residential and that have been restored by Alanya Municipality and functioned for different purposes. In this context, the spatial and actual requirements of the new function given to the buildings were determined by examining the buildings in terms of physical, spatial, social and cultural aspects. The level of meeting these requirements of existing spaces and structure-function consistency in re-use are discussed together with the evaluations of the users.

**Keywords:** Alanya; Culutral Heritage; Preservation; Refunctioning; Traditional Building; Adaptation.

## Geleneksel Alanya Evlerinde Uyarlamalı Yeniden Kullanımda Yapı- İşlev Uyumu

### Özet

Belli bir dönemin özelliklerini taşıyan geleneksel yapılar geçmişle günümüz arasında bağ kuran kültür varlıklarıdır. Bu yapıların korunması ve onarılmasının önemi yanında geleceğe kültürel aktarımının yapılması ancak yapılacak doğru işlevlendirme ile mümkündür. Teknolojik gelişmeler, ihtiyaçların farklılaşması özellikle asıl kullanımı konut olan bu yapıların özgün işlevi ile kullanılmasını zorlaştırmaktadır. Bu nedenle yapılar kullanılmadığından yıkılmakta ve yok olmaktadır. Yapıların geçmiş, bugün ve gelecekle doğru bir şekilde bağ kurması ise ancak doğru koruma ve işlevlendirme ile mümkündür. Çalışma kapsamında özgün kullanımı konut olan ve Alanya Belediyesi tarafından restore edilerek farklı amaçlarla işlevlendirilen 5 yapının yapı-işlev uyumuna odaklanılmıştır. Bu kapsamda yapılar fiziksel, mekânsal, sosyal ve kültürel bakımdan incelenerek yapılara verilen yeni işlevin mekânsal ve eylemsel gereklilikleri saptanmıştır. Mevcut mekânların bu gereksinimleri karşılama düzeyi ile birlikte yeniden kullanımda yapı-işlev uyumu kullanıcıların değerlendirmeleri ile birlikte tartışılmıştır.

**Anahtar Kelimeler:** Alanya; Kültürel Miras; Koruma; Yeniden İşlevlendirme, Geleneksel Yapı; Adaptasyon.

### 1. Giriş

Kültürel değerler ve gelenekleri koruyarak gelecek kuşaklara aktarmak toplum yapısı ve sağlıklı bir gelecek için gereklidir. Mimari miras olarak nitelendirilen tarihi yapıların bir çoğu geçmişten günümüze ulaşabilmek için yeni ve değişik amaçlarla kullanılmıştır. Bu yapıların mimari değerlerinin devamı kadar, ekonomik, sosyal, çevresel ve kültürel değerlerinin de devamı sağlanmalıdır. Bu açıdan değerlendirildiğinde Eco (2019) yapı inşa edildiğinde içermesi amaçlanan kullanımı "birinci işlev", bu kullanım amacı hiç değişmese bile zaman ve çevre koşullarındaki değişmelerin o binaya kattığı "yeni işlev" boyutunu "ikincil işlev" olarak tanımlamaktadır (Altınoluk 1998). Yapıları döneminin ihtiyaçlarına göre onarıırken veya işlevlendirirken yüklenen misyonun yapının taşıyabileceğinden daha fazlası olması, yapının gelecek kuşaklarla ilişki kurmasını zorlaştırmaktadır. Bu kaygı nedeniyle uzun yıllardır bu yapıların sürdürülebilirliklerinin artırılması için ülkemizde ve farklı ülkelerde tartışılmış birçok bildirme, tüzük, toplantı kararları ile koruma ve onarımlarla ilgili standartlar getirilmeye, bazı sınırlar koyularak yapılara doğru müdahale edilmesi sağlanmaya çalışılmıştır. Bunların önemlileri:

21-30 Ekim 1931 Atina Konferansı'nın genel sonuçlarında "Yıkım veya eskime sonucu, restorasyon elzem olduğu hallerde, herhangi bir devire ait üslup yok edilmeksizin, geçmişe ait sanatsal ve tarihi eserin saygı görmesi önerilir. Yapıların, yaşamlarının sürekliliğini sağlayan kullanılmalarının devam ettirilmesi önerilir, ancak bu kullanım, onların sanatsal ve tarihi kişiliklerine saygılı bir amaca dönük olmalıdır." (Erder 2018, 257)

Atina Tüzüğü (Carta del Restauro, İtalya) 1931

*Madde 4- Yaşayan, yani ayakta duran anıtlara, yalnızca özgün işlevinden çok uzak olmayan ve binada gerekli uyarlamaların önemli hasara neden olmayacak şekilde yapılabileceği yeni kullanım verilmesi kabul edilebilir (URL 1 ; Erder 2018, 263).*

*Madde 7- Eğer bir anıtı sağlamlaştırmak, kısmi veya tam olarak bütünlemek amacıyla, ya da yeniden kullanım nedeniyle ekler yapılması gerekirse, uyulması gereken temel koşul yeni öğelerin en az da tutulmaları, yalın ve yapısal düzeni yansıtır karakterde olmalarıdır benzer üslupta bir ek ancak yapının mevcut çizgilerini devam ettirmek ve bezemeden arınmış geometrik anlatımlar söz konusu olduğunda kabul edilebilir (URL 2; Erder 2018, 264).*

Bu konuda temel ilkelere Venedik Tüzüğünde (25-31 Mayıs 1964) yer verilmiştir:

*Madde 4. Anıtların korunmasındaki temel tutum, korumanın kalıcı olması, devamlılığının sağlanmasıdır.*

*Madde 5. Anıtların korunması, her zaman onları herhangi bir yararlı toplumsal amaç için kullanmakla kolaylaştırılabilir. Bunun için bu çeşit bir kullanma arzu edilir.; fakat bu nedenle yapının planı, ya da süslemeleri değiştirilmemelidir. Ancak bu sınırlar içinde yeni işlevin gerektirdiği değişiklikler tasarlanabilir ve buna izin verilebilir (Erder 2018, 270).*

ICOMOS Geleneksel Mimari Miras Tüzüğü 1999

*5. Yeni işleve uyarlama Geleneksel yapıların yeni işlevlere uyarlanması ve yeniden kullanımında, yapılar kabul edilebilir bir yaşam standardına yükseltirken, bütünlüğü, karakteri ve biçimi saygı görmelidir. Eğer geleneksel mimari biçimler hala kullanılıyorsa, müdahaleler toplumun kabul edeceği bir etik kurallar çerçevesinde yapılabilir.*

2018 Avrupa Kültür Miras Yılı boyunca çeşitli ülkelerde gerçekleştirilen etkinliklerde kentsel ve kırsal alanlardaki endüstriyel, dini ve askeri mekanların yeniden kullanım stratejileri tartışılmış ve kültür varlıklarının yeniden kullanımı ile ilgili yaklaşımlar 2018’de Avrupa Kültür Başkenti Leeuwarden’den (Hollanda) kamuoyuna iletilmiştir (Ahunbay 2019, 145).

*“İşlevlerini yitirselere de tarihi yapılar, kültürel, tarihi, mekânsal ve ekonomik değerlerini sürdürürler. Yeniden kullanım bu değere sahip olan öğelerin korunması ve yeni bir kullanım için uyarlanması stratejisidir. Dolayısıyla yeni işlevler kültür varlığının değerleriyle aktif ve anlamlı bir diyalog içine girerler”*

Bu bildirge ve tüzüklerde de belirtildiği gibi başarılı yenileme ve dönüşüm sayesinde miras alanlarına yeni, karma veya uzun süreli kullanımlar sağlanabilir. Yapıların ve çevrelerin düzenlenmesi, onarılması ve yeniden kullanılması ile ilgili bir çok kavram bulunmaktadır. Bunlardan “Uyarlama” kelimesinin sözlük anlamı adaptasyon yani birbirine uydurma ya da uyum olarak tanımlanmaktadır (URL 3). Bu kelimeyi mimari dille Douglas (2006), bir yapıyı yeni koşullara veya gereksinimlere uyacak şekilde ayarlamak, yeniden kullanmak veya yükseltmek için yapılan herhangi bir müdahale olarak tanımlamaktadır. Bakımın ötesine geçen bir binaya müdahaleleri tanımlamak için kullanılan birçok farklı terim vardır. ‘Yapılarda uyarlama (building adaptation)’, ‘Yenileme (refurbishment)’ veya ‘rehabilitasyon (rehabilitation)’ ve ‘bakım ve onarım (renovation)’ veya ‘restorasyon (restoration)’ gibi sözcükler çoğu zaman birbirleriyle eşanlamlı olarak alınır (Douglas 2006, 1).

‘Refurbishment (Yenileme)’ tekrar yapma ve işlevini geliştirmek için görünümünde süsleyerek yenilikler yapmaktır. Yapı bağlamında, öncelikle kapsamlı bakım ve onarımların yanı sıra onu modern bir standarda getirmek için iyileştirmeler içerir. Yapıda yeni işlev için eklentiler ve plan değişiklikleri içerir. ‘Rehabilitasyon (rehabilitation)’ kelime kökenindeki ‘habitaiton’ kelimesinden ikamet ile ilgili olduğundan konut ölçeğinde düşünülebilir ve plan değişikliklikleri gibi büyük yapısal değişiklikleri kapsamaktadır (Douglas, 2006: 2). Restorasyon ve bakım-onarım kelimeleri de yapının yalnızca onarılması ile ilgili terimlerdir ve kullanım ve işlev kararlarını içermemektedir. Yapının onarılıp yeniden işlevlendirilerek kullanılması için **“Yapının yenilenerek adaptasyonu-Uyarlamalı Yeniden kullanımı (Building adaptation-Adaptive reuse)”** terimi daha kapsamlı bir tanımlama olmaktadır.

2018 yılı Leeuwarden bildirgesinde de belirtildiği gibi orijinal işlevini yitirmiş miras niteliğindeki binalar hala kültürel, tarihi, mekânsal ve ekonomik değerleri bünyesinde barındırmaktadır. Uyarlanabilir yeniden kullanım, bu değerleri içeren öğeleri korumayı ve aynı zamanda yeri yeni kullanımlar için uyarlamayı amaçlayan bir strateji olarak kendini sunmaktadır. Böylece yeni işlevler, aktif ve anlamlı bir diyalogda miras değerleriyle bir araya getirilir. Doğru yenileme ve kullanım kararları ile bu yapıların kültürel önemi artarken aynı zamanda da sosyal, çevresel ve ekonomik değerleri artar (URL 4).

Bu çalışmada Alanya Belediyesi tarafından farklı zamanlarda yeniden işlevlendirilen ve ilk işlevleri konut olan 5 adet geleneksel yapının yapı-işlev uyumu tartışılacaktır. Bu kapsamda yapılar fiziksel, mekânsal, sosyal ve kültürel bakımdan incelenerek yapılara verilen yeni işlevin mekânsal ve eylemsel gereklilikleri saptanacaktır. Mevcut mekânların bu gereksinimleri karşılama düzeyi ile birlikte yeniden kullanımda yapı-işlev uyumuna odaklanılacaktır.

## 2. Yöntem

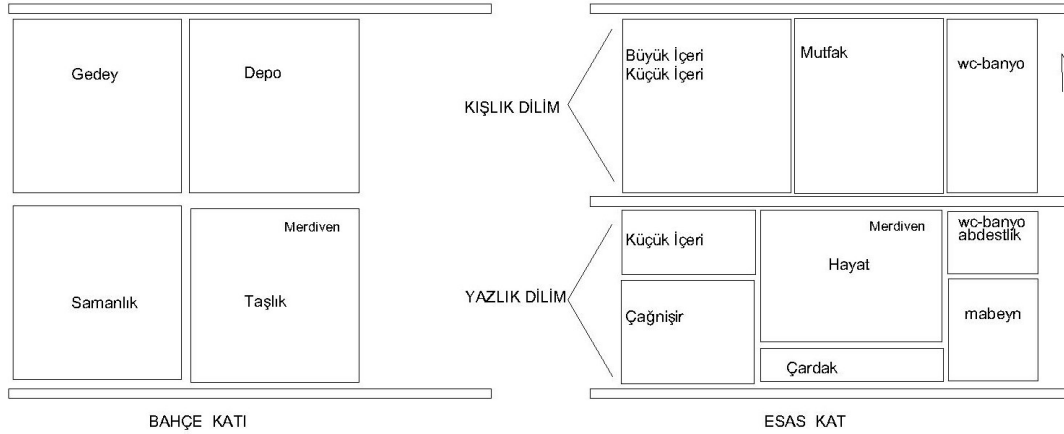
İlk olarak arşiv araştırması ile yapıların Rölöve, Restitüsyon, restorasyon projeleri ve düzenlenen raporlar incelenecektir. Proje üzerinden orijinal yapı ile yeni kullanımda yapıda meydana gelen fiziksel değişimler belirlenecektir. Yapılar yerinde incelenerek verilen işlevin mekânsal ihtiyaçları kullanıcılarının görüşleri ile birlikte belirlenecektir. Son olarak uyarlanan bu mekanların yeni işlevi karşılayıp karşılamadığı, yapı-işlev uyumu

değerlendirilecektir. Değerlendirme yapılırken Altınoluk'un (1998) çalışmasında belirttiği "Binaya Uygun İşlevin Seçiminde Etkili Olan Faktörler" olan yapının mekansal oluşumu, Hacim boyutları, işlevsel ilişkiler kurgusu ve konumu bakımından tek tek ele alınacaktır.

### 3. Alanya Geleneksel Konut Kurgusu

Antalya'nın doğusunda Akdeniz kıyısında yer alan Alanya doğu Akdeniz ticaretinde önemli bir yere sahip olduğundan tarih boyunca önemini korumuştur. Alanya'da yerleşim 1860'lara kadar kalede sur duvarları içerisindeydi. Bu tarihten sonra kale içerisinde genişlemeye ve yeni konutların inşasına uygun yer kalmamıştır. Surların içinin sıkışık bir yerleşim olmaya başlaması ve her gün buraya inip çıkmanın da zor olmasından dolayı zamanla sur dışında düzgün konutlar inşa edilmiştir. Yeni kasaba olarak nitelendirilen bu yerleşimde konutlar sur içindeki evlere göre oldukça muntazam şekilde kargir ve düzenli olarak nispeten daha zengin kişiler için inşa edilmiştir. 1864 yılında kale surları dışında başlayan bu imar faaliyetleri sonucunda 1914 yılına kadar inşa edilen konut sayısı 720'ye ulaşmıştır (Gönüllü 2008, 37).

Kale surları içerisindeki evler yoğunluk olarak Hisariçi Mahallesi ve Tophane Mahallesi toplandı. Kale yolunun üst kısmında Ehmedek ile iç kale arasında yer alan Hisariçi mahallesinde evler bahçeli küçük hacimli ve genellikle iki katlıdır. Kale yolunun alt kısmındaki Tophane mahallesinde ise evler deniz seviyesinden 260 m. yükselen dik yamaçta (yaklaşık %60 eğimli) konumlanmıştır. Eğim oldukça fazla olduğundan evler bu eğime uygun olarak yerleştirilmiştir. Evler genellikle iki katlı olup, eğim nedeniyle bazı evler üç katlıdır. Bu şekilde düzenlenen yapılarda en alt kat ahır olarak kullanılmaktadır. Yollar eğime paralel olarak yerleştirilmiş, eğime dik olan yollar ise merdivenli olarak düzenlenmiştir. Konya Vilayet Salnamesinde yolların genişliğinin iki arşını geçmediği ve bir yol düzeni olmadığından bahsedilir (Gönüllü 2008, 37). Eğimden dolayı belli bir sokak dokusu oluşmadığından bazı sokaklarda tekerlekli araç trafiği bulunmamakta ve bazı sokaklar çıkmaz bir sokakla sonlanmaktadır. Araziye teraslamalar yapılarak yerleştirilen evlerin girişleri alt kattaki avludan, arkadaki yoldan veya her ikisinden de olacak şekilde düzenlenmiştir. Evlerde esas kat geleneksel Türk evlerinde olduğu gibi üst kattır (Çizim 1). Zemin kat; depolama, ahır ve servis mekanlarından oluşur. Bu mekanlar evin esas kat ile bağlantısını sağlayan merdivenlerin de bulunduğu avluya (havluya) açılır. Zemini taş kaplama olarak inşa edilen avlular kimi zaman evin içerisine dahil edilmeyip açık bırakılmışlardır. Bu evlerde giriş kapısı avluda bulunan ve yan kısımları ahşap duvar ile kaplanmış merdivenin önünde yer almaktadır (Şener 1984, 11 Nolu ev; Hacıkura 2000, 34). Gönüllü (2001)'nün yan hayatlı evler olarak tanımladığı ev tipinde zemin kat ile ilgili bazı tanımlamalar bulunmaktadır. Zemin katın ön cephesinde iki kapı olduğu, sağ tarafta bulunan ve tek kanatlı bir kapı ile giriş yapılan odada misafir ağırlandığı belirtilmiştir. Bu odayı raf, yüklük, ocaklık gibi mekansal öğeleri içinde barındıran ve girişi ile ahşap döşemesi avlu zemininden yarım metre yüksek olan bir veya iki pencereye bağımsız oda olarak tariflemiştir. Ayrıca ön cephenin sol tarafında ise çift kanatlı yüklü bir devenin geçebileceği geniş ve yüksek bir kapı bulunduğu ve avluya açıldığı belirtilir (Gönüllü 2001, 55). Avluda ise gedey (hayvanların barındığı ve saman vb. depolama kısmı), servis mekanları ve depo, ardiye, karanlık oda (erzak saklama amaçlı kullanılan) bulunmaktadır. Ayrıca bazı konutlarda avlu içerisinde sarnıç, üzüm sıkma yeri (şırakmene/şıramene) ve tabakhane denilen deri tabaklama yeri (Sumaklama) de bulunmaktadır (Hacıhamdioğlu 1997, 142; Akman 2019, 35). Çift kanatlı avlu kapısının açıldığı yerin karşısında zemini taş döşeli pabuçluk bulunur ve buradan ahşap merdivenle evin esas katınının hayat kısmına çıkılır. Bu kısımda bir giriş kapısı daha bulunmaktadır ve üstte açık musandra (bazen ekmeklik olarak da adlandırılmaktadır) bulunmaktadır. Üst Kat (Esas Kat); zemin kattaki avludan bir merdivenle çıkılan hayata (sofa-dışarı) tüm mekanlar açılır. Dış Sofalı plan tipolojisi içerisinde tanımlanan (Eldem 1954, 25) zemini tamamen ahşap olan esas katta evlerin yamaca bakan yönünde genellikle mutfak ve yatak odası (büyük içeri-küçük içeri), manzaraya hakim konumda ise mabeyn veya çağnişir (başoda) yer alır. Çağnişir genellikle hayat içerisinde basamakla yükseltilmiş özelleşmiş oturma mekanıdır. İçeri adı verilen odalarda raf, yüklük, ocaklık ve bazı yüklüklerde de yunmalık veya gusülhane denilen yıkanma yeri bulunmaktadır. Bunun dışında tuvalet ve banyoya genellikle ocağın arkasından küçük bir koridorla geçilir. Hayatın merdiven çıkışına denk gelen kısımda küçük bir çardak bulunur. Daha sonraki dönemlerde çardak kaldırılarak merdiven veya servis mekanları olan tuvalet banyo gibi mekanlar bu kısımda düzenlenmiştir.



**Çizim 1.** Kale İçi Dış Sofalı Plan Tipinde Mekansal Ögeleri Gösteren Şematik Plan<sup>1</sup>

Kale dışındaki yerleşim alanları 1958, 1976 ve 1998 yıllarında hazırlanan imar planları ile kıyı şeridi ve tarım alanları arasında kalan alanlar yeni gelişme alanı olarak belirlenmiş<sup>2</sup> ve yeni binaların inşası ile bu alandaki geleneksel evlerin bahçeleri kaybolmuştur. Bazı evlere direkt olarak sokaktan girilirken bazı evlere de kalmış olan küçük bahçelerden giriş sağlanmaktadır. Kale dışında bulunan geleneksel yapılar genellikle dörtgen şeklinde ana yapı, bir ya da iki servis birimi ve bir çıkmadan oluşan iki ya da üç katlı yapılardır (Çizim 2). Ana binada çıkmalar iki türde görülmektedir. Birinci tip “cumba” olarak yapının ortasında veya kenar kısmında, diğer tip ise yapının köşesinde yer alan çıkmalardır (Göncü 2012, s.128). Kale içindeki evlerde bulunan çardak yapısına kale dışı yerleşimde bulunan geleneksel evlerde çok fazla rastlanmamaktadır. Ana yapıya bitişik servis yapısı olarak adlandırılan yapı eklentileri sıklıkla görülmektedir. Bu servis yapısı yapının bir cephesinde yapı ile aynı kat adedine sahip ve bitişik çatılı olabildiği gibi daha özenli yapılarda yapının arkasında tek katlı ve üstü teras olarak kullanıldığı da görülmektedir. Bazı örneklerde her iki servis yapısı da görülebilmektedir<sup>3</sup>. Servis yapıları genellikle tuvalet, banyo, abdestlik gibi ıslak hacimler, mutfak veya yardımcıların konaklaması için odalar düzenlenmiştir. Üç katlı yapılarda genellikle girişler cumba altından ve 1. Kattan ve ikinci bir giriş de zemin katta bahçeden sağlanırken iki katlı yapılarda ise doğrudan zemin kattan giriş sağlanmıştır. Üç katlı olup girişi güney cephedeki cumba altından değil de doğu cepheden olan bir örnek de bulunmaktadır<sup>4</sup>. Üç katlı yapılar bahçe katı *gedey*, *taşlık* ve *ambar*<sup>5</sup> kısmından oluşur. Giriş katı ve üst kat yaşam katıdır.

Kale dışındaki geleneksel yapılarda plan tipi olarak genellikle iç sofalı plan (Eldem 1954, 93) kurgusu görülmektedir. İç sofa aynı zamanda karniyarık plan tipi olarak da bilinmektedir ve sofada bulunan eyvanlar kimi evlerde merdivenler için kullanılmış, kimi evlerde de sofadan zeminini yükselterek ve direklikle özelleştirilerek oturma alanı olarak düzenlenmiştir. Bazı evlerde hayatta bulunan eyvan kapatılarak çağnişir olarak düzenlenmiştir. Genellikle sofanın dar kenarına merdivenler yerleştirilmiş ve tüm odaların sofaya açılması sağlanmıştır. Sofanın manzaraya yönelen kısmına çıkma yapılmış ve çıkmanın üç tarafına sabit olmayan sedir yerleştirilerek sofanın oturma alanına dönüşümü sağlanmıştır. Fakat genellikle sofada niş, ocak veya dolap bulunmamaktadır. Esas kat olan yaşam katında çağnişir ve mabeyn olarak adlandırılan odalar genellikle güneye konumlandırılmış, küçük içeri ve büyük içeri olarak adlandırılan odalar ise kuzeye yönelmiştir. Kimi yapılarda eyvan çağnişir olarak kurgulanmıştır. Bu mekanlarda bazı yapılarda yüklük, tek dolap niş ve sedirler bulunur. Bazı yüklüklerin köşelerinde gusülhane ya da yunmalık adı verilen ıslak hacim vardır. Bazı örneklerde, içeri mekânı, pabuçluk, seki altı, seki üstü gibi mekânsal ayırım için bir basamak ile bölünmüştür. Yaşam katında kuzeye yönelen odalardan biri bazı evlerde mutfak olarak düzenlenmiştir. Mutfak olarak düzenlenen odada ocak olmasına dikkat edilmiştir. Bu ocak ahşap davlumbazı (*yaşmak*) olmayan tuğladan kemerli ocaktır. Daha çok pişirmeye yönelik kullanılmıştır.

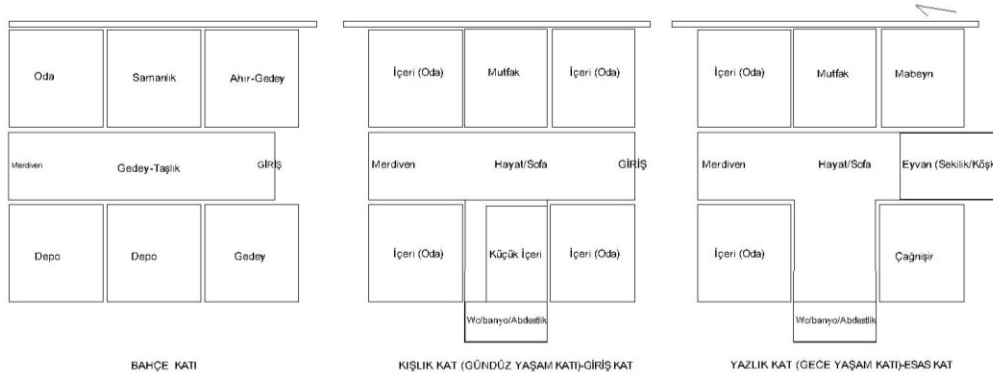
<sup>1</sup> Şener 1984, s. 11-Şekil 1 şematik olarak yeniden çizilmiştir

<sup>2</sup> Bilgi belediye ile yapılan sözlü görüşmelerde elde edilmiştir.

<sup>3</sup> Hasanağalar Konağı olarak bilinen günümüzde Alanya Kültür Müdürlüğü olarak kullanılan yapıda her iki servis yapısı da bulunmaktadır. Hasanağalar Konağı hakkında daha fazla bilgi için Göncü 2012:128 ve Belediye arşivinde bulunan 17.08.2012 tarihli Rölöve Restorasyon ve Restitüsyon Raporları (Proje Müellifi Mimar Şükran Gülücü Ural).

<sup>4</sup> Alanya Şekerhane Mah. 258 ada 191 numaralı parsel içerisindeki 3 katlı Mithat Tokuş Konağında ana giriş doğu cephededir. Konak hakkında daha fazla bilgi için Arı 2016:148.

<sup>5</sup> Gedey: Yapıların zemin katında bulunan ahır ve samanlık olarak kullanılan depolama alanlarıdır. Sivasız duvarları ve sıkıştırılmış toprak zeminleri vardır. Yapının giriş kapısı beslenen hayvanın rahatça girip çıkabileceği yükseklik ve genişlikte düşünülmüştür. Örneğin deve besleniyorsa kapı genişlik ve yükseklikleri daha fazladır. (Hacıkura, 2000, EKA).



**Çizim 2.** Kale Dışı İç Sofalı Plan Tipinde Mekansal Ögeleri Gösteren Şematik Plan<sup>6</sup>

Geleneksel yapı kurgusunda olduğu gibi Alanya'da bulunan geleneksel yapılarda da iklim değişiklikleri ile ilgili bir takım yapısal düzenlemeler öngörülmüştür. Alanya evleri ile ilgili yapılmış olan çalışmalarda bu konuda iki farklı görüş bulunmaktadır. Bu görüşlerden biri evlerin kabuk yapısında mevsimsel bir ayırım olduğudur. Buna göre hayat, çağnişir, mabeyn, küçük içeri<sup>7</sup> ve çardak hacimlerinin bulunduğu manzara yönündeki kısmın yapının "yazlık" dilimi, büyük içeri, mutfak ve bazen de küçük içeri hacimlerinin bulunduğu kısmı "kışlık" dilimi olarak tanımlanmıştır (Şener 1976, s. 9-Şekil 1.12; Şener1984, s. 11-Şekil 1.) (Çizim 1). Kışlık dilimin kabuk özelliklerinin dışta sıvasız içte sıvalı ve ahşap hatıllı taşıyıcı taş duvar olduğu, yazlık dilimin kabuk özelliklerinin zemin katta taşıyıcı ahşap dikmeler, birinci katta ahşap iskelet üzerine ahşap çıtalar ve bunların üzerine kırık sıva olarak oluşmuş duvarlar, çağnişir ve mabeyn hacimleri üzerinde tavanlı, diğer hacimler üzerinde tavansız olmak üzere tek eğimli beşik veya kırma biçiminde alaturka çatı olduğu belirtilmiştir (Şener, 1976, s. 9-10). Diğer görüşte ise Alanya'nın Akdeniz iklim kuşağında yer almasından dolayı havanın genellikle sıcak ve nemli olduğu, doğrudan ve yaygın şiddetli güneş ışınımı ve ikinci yağmurları alması ve gece ile gündüz ısı farkları nedeniyle uygulanabilecek mekânsal çözümlerden bahsedilmiştir (Ceylan 1997, s. 79) (Çizim 2). Buna göre konut içi konforun sağlanması için yatay ve düşey esinti oluşması gerektiği ve gece ile gündüz yaşamında konut içi konforun sağlanmasında malzemenin önemi vurgulanmıştır. Isının yüksek olduğu gün boyunca yaşanan mekanların masif taş duvarlı kuzey cephelerde olduğu, akşam ve gece süresince yaşanan mekanların hafif malzeme yani ahşaptan oluşan çağnişir, mabeyn, çardak gibi mekanların bulunduğu hayat kısmı olduğu belirtilmiştir (Ceylan 1997, s. 81). Alanya konaklarında ve kaleindeki konutlarda bu türden bir ayırım yapıldığı yapılarıdaki malzeme ve duvar kalınlıklarının farklılığından anlaşılmaktadır<sup>8</sup>. Yine geleneksel yapılarda olduğu gibi alt kat sokağa veya parselde uyumlu iken çıkımların kullanımı ve ideal dörtgen plana yaklaşım üst katlarda sağlanmaya çalışılmıştır.

Yapım tekniği olarak, yapıların alt katları genellikle ahşap hatıllı moloz taş yığma sistemde yapılırken üst katlar genellikle ahşap karkas sistemde inşa edilmiştir. Yığma duvarlar genellikle sıvanmazken ahşap karkas duvarlar sıvanmıştır. Yapılarda yazlık-kışlık veya gece-gündüz ayırımı yalnız plan düzleminde değil aynı zamanda yapıım sisteminde de göze çarpmaktadır. Kuzey taraftaki odaların duvarları ahşap hatıllı moloz yığma taş duvar, güney taraftaki odaların duvarları hafif ahşap karkas sistemde inşa edilmiştir.

#### 4. Yapıların Yeniden Kullanımı

Yapıların yeniden kullanımı için iki neden bulunmaktadır. Birincisi yapının özgün işlevini kaybetmesi diğeri ise yapının mevcut işlevinin ihtiyaçlarına cevap verememesidir. Geçmişte medrese, kervansaray, han gibi yapılar günümüzde işlevlerini yitiren yapılar, sağlık, savunma, eğitim işlevleri ile kullanılan yapılar ise toplumsal yapı ve teknolojikteki değişiklikler nedeniyle kullanılmadığından mevcut işlev ihtiyaçlarına cevap veremeyen yapılardır.

2018 yılı Leeuwarden bildirgesinde de bahsedildiği gibi miras yapıları kültürel, sosyal, çevresel ve ekonomik açıdan toplumun önemli öğeleridir ve korunmalıdır.

<sup>6</sup>Belediye Arşivinden alınan Y.Mim.Nimet Hacukura'nın hazırladığı ve proje müellifi olduğu Azakoğlu Konağı projesinden yeniden şematik olarak üretilmiştir.

<sup>7</sup> Çağnişir: Evin en güzel manzaraya bakan en ayrıntılı ve süslü odası. Mimari eleman olarak yükük ve sedir bulunur (Hacıkura, 2000, Ek A).

Mabeyn: Çağnişire göre daha küçük düzenlenmiş, kalabalık misafir olduğunda kadınların oturduğu genellikle güneye bakacak şekilde düzenlenmiş özenli olan diğeri oda. Genellikle büyük konutlarda çağnişir ve mabeyn iki ayrı oda şeklinde görülür (Hacıkura, 2000, 34).

İçeri: Uyuma için düzenlenen odalardır. Büyük içeri ebeveynlerin kaldığı, küçük içeri ise çocukların kaldığı odalar olarak düzenlenmiştir. Oda içerisinde ocak, dolap, sedir gibi mimari elemanlar bulunur (Şener, 1976, s.6).

<sup>8</sup>Alanya'da yaz sıcaklarında yerli halk çoğunlukla yaylalara gitmektedir. Yaylalarda yaptıkları konutlarda çardak ögesi genellikle güneye konumlandırılır. Gündüz güneşli havalarda kuzey taraftaki odalarda gün geçirilirken, akşam bu çardaklarda yaşam devam etmektedir. Bu yaşam şeklinin hala devam etmesi Alanya içinde bulunan konutlardaki odaların kullanış şeklinin gece ve gündüz şeklinde olduğu yönündeki görüşü desteklemektedir.

Kültürel açıdan, tarihi yapılar genellikle kent silüetinde önemli olan ve çevreye güçlü bir kimlik kazandıran mekânsal ve sosyal simgelerdir. Bir yere aidiyet duygusu yaratarak, yerel ve bölgesel kimliğin önemli bir belirleyicisi olurlar. Bu alanları veya tek yapı ölçeğindeki değerleri korumak, uyarlanabilir yeniden kullanım ile doğru işlevlendirmek, çok kültürlü toplumların ihtiyaçlarına cevap verirken, insanların kendi gelenek ve tarihlerine ilişkin algılarını korumaya ve güçlendirmeye yardımcı olabilir ve geleceğe yönelik perspektifler sağlayabilir.

Sosyal açıdan; Kullanılmayan değerleri halka yeniden açarak uyarlanabilir yeniden kullanımı, çevrelerindeki alanlarda yeni sosyal dinamikler oluşturabilir ve böylece kentsel yenilenmeye katkıda bulunabilir. Bu projeler, halkın yaşam çevrelerinin şekillenmesine dahil etme fırsatı sunarak daha büyük bir aidiyet duygusu yaratır.

Çevresel açıdan; mirasımızın yeniden kullanımı inşaat malzemelerinin tüketimini azaltır, somutlaşan enerji tasarrufu sağlar ve kentsel yayılmayı sınırlar. Genellikle daha iyi performans gösteren, iklime dayanıklı, daha sağlıklı binalar ile sonuçlanan derin bir enerji iyileştirmesi yapma fırsatı sunar. Dahası, yüksek kaliteli projeler, doğası gereği uzun vadeli kullanılabilirlik, esneklik ve gelecekteki ihtiyaçlara uyum sağlar. Bu nedenle uyarlanabilir yeniden kullanım, daha dayanıklı ve sürdürülebilir şehirlerin inşasına ve yapıları çevrede döngüsel ekonomi ilkelerinin uygulanmasına katkıda bulunur. Altınoluk(1998) fonksiyon değişikliği yapmadan önce çevre faktörlerinin analizinin yapılması gerektiğinden bahsetmiştir. Bu analizlerin yapıların görünüşleri bakımından (Yapının sokakta aldığı konum, yapıların kütle oranları, malzeme, renk, doku vb.), işlevsel bakımdan ( Ticaret, konut, büro vb.), bina cinsi bakımından ( betonarme, ahşap, yığma vb.) ele alınması gerektiğinden bahseder. Bu analizler sonucunda değerlendirilecek binaların iç mekan ve mobilyaları aynen kullanılacak binalar, aynen korunarak yeni işlev verilecek binalar, taşıyıcı sistemi korunarak duvar değişimleriyle işlev verilecek binalar, eski binanın üstüne, yanına, yakınına ek yapılarak bir bütün oluşturarak kullanılacak binalar olmak üzere dört grupta toplanabileceği belirtilmiştir (Altınoluk 1998).

Ekonomik açıdan; Eski yapıların çağdaş fonksiyonlarla donatılıp yaşama kazandırılması, kültür ve uygarlık ürünlerine gösterilen bir saygı olması yanında ekonomik boyutu da vardır. Yeni bina “enerji yoğun” bir çabayı gerektirirken, eski yapıya yeni fonksiyon verilmesi “emek yoğun” çalışmaları gerektiren bir olgudur (Altınoluk 1998). Yapılı mirasımızın yeniden kullanımı, alanların çekiciliğini artırmaya katkıda bulunabilir. Bir yandan, kaliteli mimari, özellikle turizm sektöründe, mekân markalaşma, istihdam yaratma ve büyüme için önemli bir faktördür. Öte yandan, yeni işlevler yeni kullanıcılar oluşturur ve bölgeleri yeni ekonomik ağlara yerleştirir. Yeniden kullanılan miras alanları izole yerler olmaktan çıkar ve daha geniş bir bağlamda katalizör görevi görebilir.

#### 4.1 Alanya Hüseyin Azakoğlu Kent Belleği Merkezi

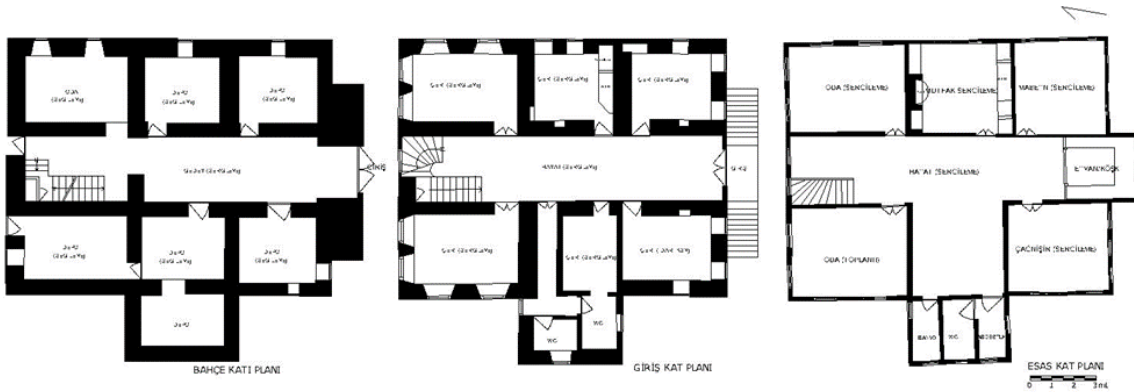
Alanya Şekerhane Mahallesinde bulunan ve özgün kullanımı konut olan yapı, 2000 yılında restorasyonu yapılmış ve Alanya Belediyesi tarafından 2013 yılında Kent Müzesi olarak işlevlendirilmiştir (Tablo 1).

**Tablo 1.** Hüseyin Azakoğlu Kent Belleği Merkezi Mekan Analizi Tablosu

Alanya Hüseyin Azakoğlu Kent Belleği Merkezi				
Bulunduğu Kat	Çevre özelliği	Engelli Erişimi	Özgün İşlev	Yeni İşlev
Bahçe Katı	Kent merkezinde Şekerhane Mahallesinde yer almaktadır. Yapıya taşıt ve yaya ulaşımı kolaydır.	Evet	Gedey, ahır, depo	Demir atölyesi, Marangozluk atölyesi, Kabak atölyesi, Tarım, Ulaşım ve Dokuma atölyeleri Sergi Alanı
Giriş Kat		Hayır	Yaşam alanı, Islak hacimler	İdari Kısım, Arşiv, Tarih odası, Geçmişten günümüze belediye teşkilatlanması, Ticaret Odası belgeleri ve Mağaraların tanıtıldığı Sergi Alanı
Esas Kat		Hayır	Yaşam Alanı, Islak Hacimler	Alanya evindeki gündelik yaşayışı anlatan Sergi Alanı

Yapı Alanya Kalesi surları dışında daha çok konak olarak adlandırılan büyük bahçeli konut yapılarındandır. Günümüzde kent merkezi denilebilecek bir bölgede ticaret ve konut karma kullanımın görüldüğü bir alanda konumlanmaktadır. Plan özellikleri ve yapım tekniği bakımından özenli bir 19.yy. yapısıdır (Çizim 3-Fig.1). Üç katlı planlanan yapıda alt kat bahçeden çift kanatlı ahşap bir kapıdan girilen gedey adı verilen kapalı avludan oluşmaktadır. Bu avluda üst kata ulaşan ahşap bir merdiven, ahır, depo, samanlık gibi servis birimleri ile bahçeye açılan ikinci bir tek kanatlı ahşap bir kapı yer almaktadır. Yapının güneyinde giriş katına dışarıdan çift kollu 10 basamaklı taş bir merdivenle ulaşılırken alt kattaki gedeyden de ahşap bir merdivenle ulaşılabilir. Bu katta farklı büyüklüklerde beş adet içeri denilen odalar yer almaktadır. Batı cephede yer alan odaların arasında bir koridorla banyo ve tuvaletin yer aldığı servis kısmına geçilir. Giriş katının hayat kısmından ahşap bir yarı dönele merdivenle yapının esas katına çıkılır. Plan bakımından iç sofalı (Eldem 1954,31) olarak tanımlanabilecek yapıda üç adet eyvan bulunmaktadır. Eyvanlardan güney cephede bulunanı cepheden üç kenardan çıkmalı olarak düzenlenmiş, zeminden yaklaşık 15cm. yükseltilip, kemer ve direklerle ayrılarak oturma için özelleştirilmiştir. Oturma elemanı olarak üç yönden sabit sedir ile çevrilmiştir. Cepheden çıkma yapan kısım ahşap direklerle taşınmaktadır ve giriş katında giriş kapısının bulunduğu yeri tanımlamaktadır. Hayattaki eyvanlardan diğeri ıslak hacimler için düzenlenmişken bir diğeri ise düşey sikülasyonu sağlayan merdiven için ayrılmıştır. Tüm odalar hayata açılmaktadır. Güney cephedeki eyvanın sağında ve solundaki odalar çağnişir ve mabeyn olarak düzenlenmiştir. Bu odaların tavan süslemeleri de diğer odalardan farklı kurgulanmıştır. Evin mutfak kısmı doğu cephede bulunmaktadır. Bu kısımda üstü, açık ekmek veya patates soğan gibi

yiyecekleri koymak için musandıralı dolap, yaşmaklı ocak ve ocağın iki yanında yine depolama amaçlı dolaplardan oluşmaktadır. Ana kattaki diğer odalar ise içeri adı verilen yatak odalarıdır.



**Çizim 3.** Hüseyin Azakoğlu Kent Belleği Merkezi İşlevlendirme Sonrası Şematik Plan<sup>9</sup>

Yapı Hüseyin Azakoğlu Kent Belleği Merkezi olarak yeniden işlevlendirilmiştir. Müzede 3 adet idari personel çalışmaktadır. Alanya'nın kent belleğini oluşturmak için geçmişi ve geleceği bir arada barındıracak bir işlevsel dönüşüm amaçlanmıştır. İşlevsel dönüşüm sonrasında yapının alt katında bulunan gedey denilen kapalı avlu kısmındaki mekanlar plan özellikleri bakımından özgününe uygun şekilde korunmuştur. Bu kattaki odalar Alanya'nın geleneksel demir atölyesi, marangozluk atölyesi, kabak atölyesi, tarım, ulaşım ve dokuma atölyelerini yansıtacak biçimde düzenlenmiştir. Geçmişten yakın zaman kadar kullanılan malzemeler sergilenmiş, yapım yöntemleri de duvarlara asılı resim ve tanımlarla anlatılmıştır. Giriş katında ise yapının özgün planı aynı şekilde korunmuştur. Bu katta müzenin idari kısmı ve arşivi için iki oda ayrılmıştır. Diğer odalar ise kent belleği oluşturmak adına tarih odası, geçmişten günümüze belediye teşkilatlanması, ticaret odası belgeleri ve mağaraların tanıtıldığı odalar olarak düzenlenmiştir. Ana kat ise geçmişte geleneksel Alanya evindeki gündelik yaşayışı anlatan bir düzenlemeye sahiptir. Bu katta da özgün plan şeması korunmuştur. Yapı bahçe katı dışında engelli erişimine uygun değildir.



Yapının Güney Cephesi

Bahçe Katı Sergileme Mekanları



Giriş katı Sergileme Mekanları



Esas Kat Sergileme Mekanları

**Figür 1.** Hüseyin Azakoğlu Kent Belleği Merkezi Sergileme Mekanları

<sup>9</sup> Hüseyin Azakoğlu Kent Belleği Merkezi Rölöve, Restitüsyon ve Restorasyon Projelerinin müellifi Y.Mimar Nimat Hacıkura'dır. Planlar belediye arşivindeki onaylı projeler referans alınarak şematik olarak yeniden çizilmiştir.

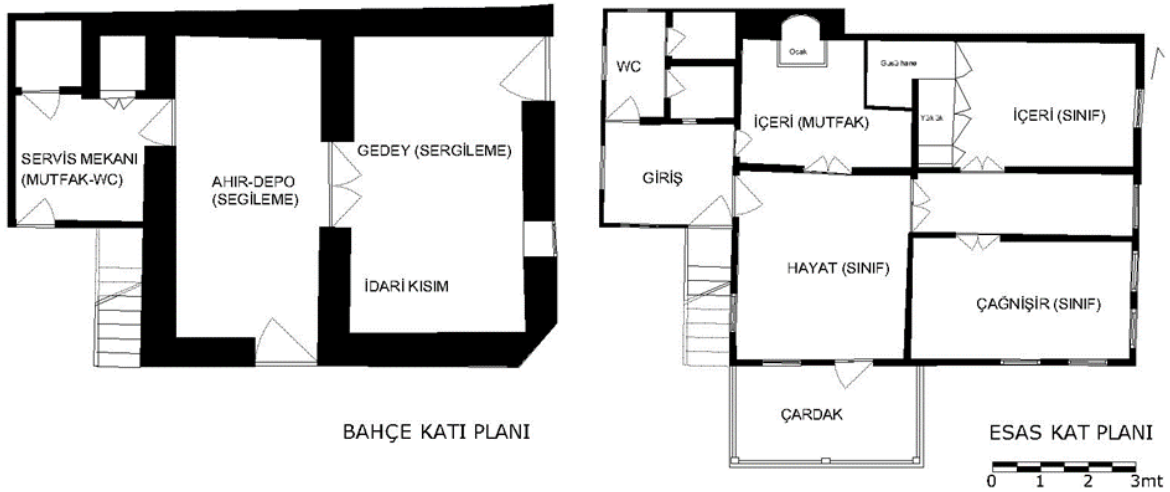
#### 4.2 Alanya Belediyesi Kültür Evi-Herbaryum

Alanya Çarşı Mahallesi İskele Caddesinde Kızılkulenin kuzeyinde bulunan ve özgün kullanımı konut olan yapı 2012 yılında Alanya Belediyesi tarafından restore edilerek alt katı herbaryum, üst katı ise geleneksel koza çiçeği yapım kursu olarak hizmet vermektedir (Tablo 2).

**Tablo 2.** Alanya Belediyesi Kültür Evi-Herbaryum Mekan Analizi Tablosu

Alanya Belediyesi Kültür Evi-Herbaryum				
Bulunduğu Kat	Çevre özelliği	Engelli Erişimi	Özgün İşlev	Yeni İşlev
Bahçe Katı	Kent merkezinde Çarşı Mahallesinde yer almaktadır.	Hayır	Gedey, ahır, depo ve ıslak hacimler	İdari Birim, Sergileme Alanları ve ıslak Hacimler
Esas Kat	Yapıya taşıt ve yaya ulaşımı	Hayır	Yaşam alanı, ıslak hacimler	Sınıflar ve ıslak hacimler

Alanya'da sur içi yerleşimin surların dışına çıkmasıyla inşa edilen küçük bahçeli konut yapısıdır. İki katlı olan yapı arazi eğiminden dolayı yol kotundan 2m. yukarıdadır. İki katlı olarak inşa edilen yapının alt katı ahşap hatıllı yığılma taş duvar tekniği ile üst katı ise ahşap bağdadi tekniği ile yapılmıştır. Bahçe katı geleneksel Alanya evlerinde olduğu gibi ahır, samanlık ve depo olarak kullanılan gedey denilen kattır. İki odadan oluşan yapının batısında servis mekânı olarak nitelendirilebilecek ahşap duvarlı mutfak ve wc kısmı eklenmiştir. Hem bu eklentiden hem de diğer odadan olmak üzere zemin kattan üç adet kapıyla bahçeye çıkış sağlanabilmektedir. Üst katın girişi yapının dışından batı cepheden sağlanmıştır. Taş basamaklı merdivenle tamamen ahşap duvarlı ve servis mekanları denilen eklenti wc ve mutfak kısmına çıkmaktadır. İç sofalı plan tipi görülen yapıda mutfak mekânı dışında üç oda daha bulunmaktadır. Mutfak kısmında bir ocak ve dolap bulunmaktadır. Odalardan güneydoğu köşede bulunan oda tavan süslemesindeki özenli işçilik ve süslemesi nedeniyle çağnişir olmalıdır. Diğer odalar içeri denilen odalardır. Kuzeydoğu köşede bulunan odada yüklük ve gusülhane biraradadır. Yapının güneyinde zeminde ahşap ayaklarla taşınan bir çardak bulunmaktadır (Çizim 4-Fig.2).



**Çizim 4.** Alanya Belediyesi Kültür Evi-Herbaryum İşlevlendirme Sonrası Şematik Plan<sup>10</sup>

Yapının alt katı herbaryum olarak yeniden işlevlendirilmiştir. Kültür evinde idari personel olarak bir kişi görev yapmaktadır. 2 oda sergi mekânı olarak kullanılırken batı cephedeki eklenti servis mekânı olarak kullanılmaktadır. Sergileme mekanlarında Alanya Kalesi flora ve fauna türlerinin incelenmesi projesi kapsamında elde edilen bitki, böcek ve kelebek türleri sergilenmektedir. Halihazırda 30 yeraltı böceği, 30 yusufçuk ve türleri, 30 kelebek türü ve 159 adet kaleden bitki türü 9 tanesi kale bölgesinde endemik olmak üzere bir çok bitki ve böcek türü sergilenmektedir. Bu sergi mekanları taşınabilir sabit olmayan elemanlardan oluşmaktadır ve yapının özgün plan şeması korunmuştur. Yapının yoldan olan kot yüksekliği nedeniyle bahçe katı ve esas katı engelli erişimine uygun değildir.

<sup>10</sup> Alanya Belediyesi Kültür Evi-Herbaryum Rölöve, Restitüsyon ve Restorasyon Projelerinin müellifi Y.Mimar Emine Cimrin Koçak'tır. Planlar belediye arşivindeki onaylı projeler referans alınarak şematik olarak yeniden çizilmiştir





**Figür 2.** Alanya Belediyesi Kültür Evi-Herbaryum Sergileme ve Sınıf Mekanları

Esas kat olarak adlandırılan üst katta ise koza çiçeği yapımı kursu verilmektedir. Unutulmaya yüz tutmuş bölgeye özgü geleneksel bir el sanatı olan koza çiçeği yapımı burada verilen kurslarla birçok kişiye öğretilerek kültürün yaşatılması ve gelecek kuşaklara aktarımı sağlanmaktadır. Esas kattaki tüm mekanlar servis mekanları dışında sınıf olarak kullanılmaktadır. Mekanların bu şekilde kullanımı ile özgün plan şeması aynen korunmuştur.

#### 4.3. Ömürlü Kemal Atlı Kültür Evi

Alanya Hisariçi Mahallesi'nde yer alan özgün kullanımı konut olan yapı 2011 yılında Alanya Belediyesi tarafından restore edilerek Alanya'nın geleneksel yaşamını yansıtan bir kültür evi olarak yeniden işlevlendirilmiştir (Tablo 3).

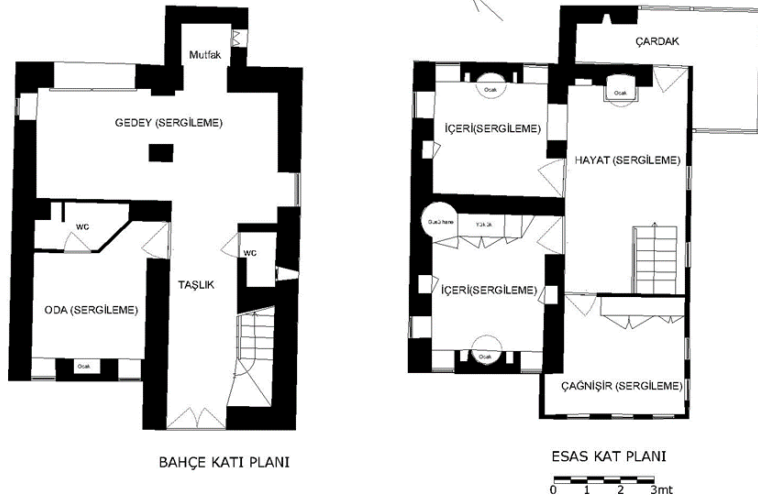
**Tablo 3.** Ömürlü Kemal Atlı Kültür Evi Mekan Analizi Tablosu

Ömürlü Kemal Atlı Kültür Evi				
Bulunduğu Kat	Çevre özelliği	Engelli Erişimi	Özgün İşlev	Yeni İşlev
Bahçe Katı	Kale Surları içinde Hisariçi Mahallesi'nde yer almaktadır. Yapıya taşıt ve	Evet	Gedey, ahır, depo ve ıslak hacimler	İdari Birim, Sergileme Alanları , İşlik ve ıslak Hacimler
Esas Kat		Hayır	Yaşam alanı, ıslak hacimler	Sergileme Alanları

Hisariçi mahallesi'nde bulunan geleneksel yapılar gibi bahçeli ve iki katlı olarak inşa edilen yapının zemin katı ahşap hatıllı yığma taş duvar, üst katın kuzey kısmı ahşap hatıllı yığma taş duvar, güneyi ahşap bağdadi tekniği ile inşa edilmiştir. Plan özelliği ve yapım tekniği bakımından 19. yy. sonlarında yapılmıştır. Yığma taş duvarlarda çivileme tekniği görülmektedir<sup>11</sup>. Alt kat taşlık denilen ana mekân, iki küçük depo ve foseptikten oluşmaktadır. Rölöve planlarında foseptik doğu duvarına bitişiktir ve duvarları üst kattaki tuvalet-banyo mekanının da taşıyıcısıdır. Üzerinde havalandırma bacası dışında açıklık bulunmamaktadır. Foseptik kısmının restorasyon sonrasında duvarları korunmuş ve yapıya mekân olarak eklenmiştir. Giriş kapısının hemen sağından üst kata çıkışı sağlayan taş basamaklı merdiven yer almaktadır. Bu merdivenler üst kat olan esas katın hayatına çıkmaktadır. Dış sofalı plan tipi gösteren esas katta tüm odalar bu ortak mekâna açılmaktadır. Hayatın doğu duvarında yaşmaklı bir ocak bulunmaktadır. Rölöve projesinde yer alan doğu duvarındaki wc-lavabo mekânı sonraki dönem eklentisi olduğu için kaldırılmış ve

<sup>11</sup>Çivileme tekniği: Yığma taş duvarlarda hatıllar arasına moloz taş, tuğla, kiremit ve harçla örülmektedir. Taşların çevresine ve harç oluklarına serpiştirilen kiremit kimi zaman taş çevresinde inci dizisi gibi bilezik oluşturacak biçimde dizilmektedir (Barışta, 1996, 164)

özgün kullanımında varolan çardak buraya eklenmiştir. Üst katın güneyinde çağnişir bulunmaktadır. Odanın kuzey duvarında kapının hemen yanında musandırallı yüklük bulunmaktadır. Pencere yükseklikleri ve tavanı ile diğer odalardan farklılaşan çağnişir evin en özellikli odasıdır. Hayatın kuzeybatısında içeri denilen odalar bulunmaktadır. Diğerine göre daha büyük olan büyük içeri mekânında batı duvarında ocak, doğu duvarında ise gusülhaneli yüklük bulunmaktadır. Diğer duvarlarda da küçük dolap nişleri mekânsal elemanlardır. Diğer oda ise küçük içeri veya mutfak olarak kullanılan mekandır. Burada da bir yaşmaklı ocak doğu duvarında bulunmaktadır. Diğer duvarlarda da küçük dolap nişleri bulunmaktadır (Çizim 5).



Çizim 5. Ömürlü Kemal Atlı Kültür Evi İşlevlendirme Sonrası Şematik Plan<sup>12</sup>



Figür 3. Ömürlü Kemal Atlı Kültür Evi Sergileme Mekanları

<sup>12</sup> Ömürlü Kemal Atlı Kültür Evi Rölöve, Restitüsyon ve Restorasyon Projelerinin müellifi Mimar Nejat Üreğen'dir. Planlar belediye arşivindeki onaylı projeler referans alınarak şematik olarak yeniden çizilmiştir.

Yapı Alanya geleneksel yaşamını yansıtan bir kültür evi olarak restore edilmiş aynı zamanda giriş kata konulan iki adet çulhalık ile ipek dokumacılık kültürü devam ettirilmektedir. Kültür evinde idari personel olarak bir kişi çalışmaktadır. Unutulmaya yüz tutan bu kültürün yaşatılması ve gelecek kuşaklara aktarılması bakımından önemli bir olgudur. Yapı yeniden işlevlendirilirken özgün plana mümkün olduğunca sadık kalınmış plan şemasını çok fazla etkilemeyen kültür evi işlevine uyacak birkaç değişiklik alt kat olan giriş katında yapılmıştır. Alt kata batı cephede çift kanatlı ahşap kapı ile gedey denilen ahır depo kısmına girilmektedir. Rölöve planlarında güney cephede bahçeye açılan bir kapı varken bu kapı retorasyon sırasında pencereye dönüştürülmüş ve kuzey cepheden bahçeye bir geçiş sağlanmıştır. Ayrıca alt katta güneybatıda bulunan odaya wc banyo nişi eklenmiştir (Fig.3). Yapının kale surları içerisindeki gezi güzergahında olması sebebiyle engelli erişimi yapıya kadar sağlanabilmektedir. Fakat yalnızca bahçe katı içerisindeki bazı odalarda engelsiz dolaşım gerçekleştirilebilmektedir.

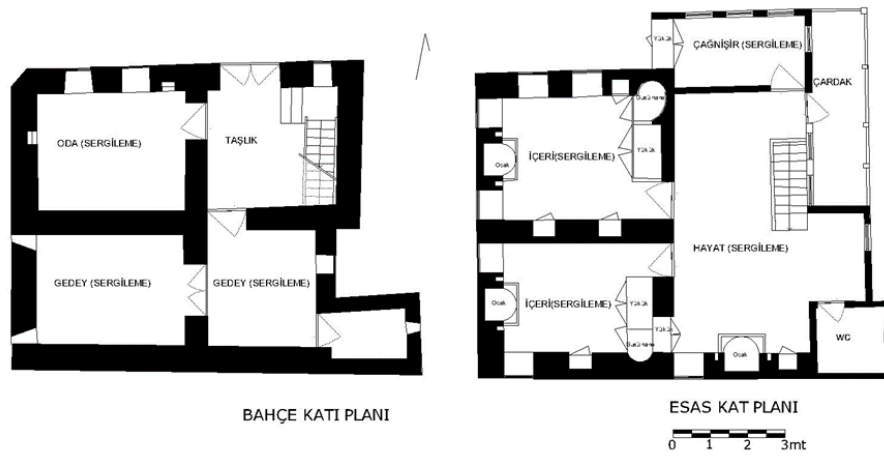
#### 4.4. Sandık Emini Kayhanlar Evi-Alanya Kalesi Geleneksel El Sanatları Merkezi

Alanya Hisariçi mahallesinde özgün kullanımı konut olan yapı 2013 yılında Alanya Belediyesi tarafından restore edilerek Alanya'nın geleneksel el sanatlarının sergilendiği bir merkez olarak yeniden işlevlendirilmiştir (Tablo 4).

**Tablo 4.** Sandık Emini Kayhanlar Evi-Alanya Kalesi Geleneksel El Sanatları Merkezi Mekan Analizi Tablosu

Sandık Emini Kayhanlar Evi-Alanya Kalesi Geleneksel El Sanatları Merkezi				
Bulunduğu Kat	Çevre özelliği	Engelli Erişimi	Özgün İşlev	Yeni İşlev
Bahçe Katı	Kale Surları içinde Hisariçi Mahallesinde yer almaktadır. Yapıya taşıt ve	Evet	Gedey, ahır, depo, misafir odası ve ıslak hacimler	İdari Birim, Sergileme Alanları , İşlik ve Islak Hacimler
Esas Kat		Hayır	Yaşam alanı, ıslak hacimler	Sergileme Alanları , ıslak Hacimler

Yapı bahçeli ve iki katlı olarak inşa edilmiş bir 19.yy. geleneksel yapısıdır. Yapının duvarları ahşap hatıllı yığma taş duvar tekniği ile inşa edilmiş ve tuğlalar taşların etrafını bilezik gibi saracak şekilde dizilmiştir. Yalnızca üst kat olan esas katta doğu cephesi ahşap duvarlarla inşa edilmiştir. Alt kat giriş katıdır ve giriş çift kanatlı ahşap bir kapıyla gedey denilen ahır depo kısmına açılmaktadır. Girişteki taşlık kısmında üst kata çıkan ilk iki basamağı taş diğer basamakları ahşap merdiven yer almaktadır. Giriş kapısının sağ tarafında taşlıktan bir basamakla yükseltilmiş kuzey cephesinde iki adet pencere açıklığı ve duvarlarında dolap nişi ve yüklük bulunan bir oda bulunmaktadır. Bu mekan yatılı misafir ağırlanan odası olmalıdır. Taşlıktan sonra yaklaşık 50cm.yükseltilmiş bir zeminle ahır depo samanlık kısmına geçilir. Bu kısımda içiçe iki oda yer almaktadır. Güney duvarı tamamen sağır olan yapının alt katta doğu duvarında iki adet şevli pencere yer almaktadır. Batı duvarına bitişik duvarları üst kattaki tuvaletin taşıyıcısı olan bir fosseptik yer almaktadır. Üst kat olan esas kata ulaşım giriş katından çıkan ahşap merdivenlerle sağlanmaktadır. Merdivenler direkt olarak hayat kısmına çıkar. Merdiven ahşap bir ayırıcı ile giriş katından ayrılmıştır. Dış sofalı plan tipi görülen esas katta tüm odalar hayata açılmaktadır. Hayatın güney duvarında yaşmaklı bir ocak ve ocak yanında dolap nişi ve pencere bulunmaktadır. Hayatta yine farklı büyüklüklerde dolap nişleri bulunmaktadır. Hayatın kuzey cephesinde ahşap malzeme ile inşa edilmiş çağnişir bulunmaktadır ve çağnişirin hemen yanında doğu cephesi boyunca çardak, mutfak ve tuvalet gibi servis mekanları bulunmaktadır. İçeri denilen iki adet oda batı cephesinde yer almaktadır. Bu odaların her ikisinde de doğu duvarında yaşmaklı ocaklık ve batı duvarında gusülhaneli yüklük yer almaktadır. Diğer duvarlarda pencere açıklıkları ve dolap nişleri yer almaktadır. Tipik bir dış sofalı Alanya evi plan şeması görülmektedir. Tavanlar mertekli ahşap tavadır süsleme görülmemektedir (Çizim 6).



**Çizim 6.** Sandık Emini Kayhanlar Evi-Alanya Kalesi Geleneksel El Sanatları Merkezi İşlevlendirme Sonrası Şematik Plan<sup>13</sup>

<sup>13</sup> Sandık Emini Kayhanlar Evi-Alanya Kalesi Geleneksel El Sanatları Merkezi Rölöve, Restitüsyon ve Restorasyon Projelerinin müellifi Y.Mimar Emine Cimrin Koçak'tır. Planlar belediye arşivindeki onaylı projeler referans alınarak şematik olarak yeniden çizilmiştir

Yapı yeniden işlevlendirilirken geleneksel el sanatları merkezi işlevi verilmiştir. Merkezde bir adet idari personel görev yapmaktadır. Alanyada görülen özellikle ipek kozası yetiştiriciliği, ipek dokumacılığı ve bunlardan elde edilen ürünlerin sergilendiği bir merkez olarak bu kültürün gelecek kuşaklara aktarılması ve unutulmaması bakımından önemlidir. Alt kattaki sergileme mekanlarında ipek iplikle yapılan dokumalar ve ipek kozası ile yapılan yapma çiçekler, boyama ipek iplikler ve ipek dokuma ile yapılmış olan geleneksel giysiler sergilenmektedir. Bu sergileme mekanlarının yapımı ile özgün plan şeması korunmuştur. Yapının üst katı ise geleneksel Alanya evinin günlük yaşayışını anlatan bir kurgu ile düzenlenmiş ve bu şekilde de özgün plan şeması korunmuştur. Yapının kale surları içerisindeki gezi güzergahında olması sebebiyle engelli erişimi yapıya kadar sağlanabilmektedir. Fakat yalnızca bahçe katı içerisindeki odalarda engelsiz dolaşım gerçekleştirilebilmektedir.



**Figür 4.** Sandık Emimi Kayhanlar Evi-Alanya Kalesi Geleneksel El Sanatları Merkezi Sergileme Mekanları

#### 4.5. Alanya Belediyesi Mutfak Kültür Evi

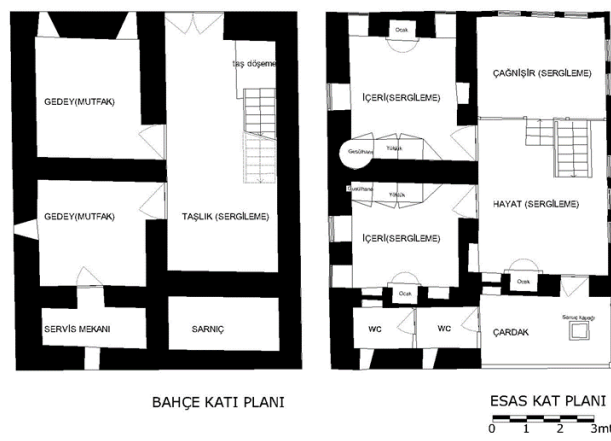
Alanya Hisarîçi mahallesinde özgün kullanımı konut olan yapı 2019 yılında Alanya Belediyesi tarafından restore edilerek Alanya geleneksel yemek kültürü ve yaşamının görüleceği bir kültür evi olarak yeniden işlevlendirilmiştir (Tablo 5).

**Tablo 5.** Alanya Belediyesi Mutfak Kültür Evi Mekân Analizi Tablosu

Alanya Belediyesi Mutfak Kültür Evi				
Bulunduğu Kat	Çevre özelliği	Engelli Erişimi	Özgün İşlev	Yeni İşlev
Bahçe Katı	Kale Surları içinde Hisarîçi Mahallesinde yer almaktadır. Yapıya taşıt ve yaya ulaşımı kolaydır.	Evet	Gedey, ahır, depo ve ıslak hacimler	Sergileme Alanı, Mutfak
Esas Kat		Hayır	Yaşam alanı, ıslak hacimler	Sergileme Alanları, ıslak Hacimler
Ek Yapı		Evet	-	Engelli wc

Yapı bahçeli ve iki katlı olarak inşa edilmiştir. Alt kat duvarlarının tamamı ahşap hatıllı yığma taş duvar tekniği ile üst katın batı-kuzeybatı ve güney batı cepheleri ahşap hatıllı yığma taş duvar doğu cepheleri ise ahşap bağdadi tekniği ile inşa edilmiştir. Özgün kullanımı konut olduğu için geleneksel yapılarda olduğu gibi alt kat yani giriş katı ahır depo olarak kullanılmış ayrıca diğer incelenen örneklerden farklı olarak alt katın güney doğu köşesinde bir sarnıç yer almaktadır. Güney batı köşesinde ise fosseptik yer almaktadır. Bunların dışında gedey olarak adlandırılan kısımda taşlık dışında iki oda ahır ve depo olarak kullanılıyordu. Bu odaların cephelerinde küçük şevli pencereler yer almaktadır. Taşıktan ahşap bir merdivenle üst kat olan esas katın hayatına çıkılmaktadır. Dış sofalı plan tipi görülen bu katta tüm odalar hayata açılmaktadır. Hayatın güney duvarında ahşap yaşmaklı bir ocak ve arkasında ahşap çardak

yer almaktadır. Çardağın batı ucu banyo ve tuvalet gibi servis mekânı olarak düzenlenmiştir. Çardakta alt kattaki sarnıcın su alıncak ağız kısmı bulunmaktadır. Hayatın kuzey ucunda zeminden yaklaşık 50cm. yükseltilmiş çagışır sarnıcın bulunmaktadır. Diğer iki oda içeri denilen odalardır. Kuzeydeki büyük odada kuzey duvarda yaşmaklı bir ocak yer almaktadır. Güney duvarında ise musandıralı ve köşesi odanın girişine göre eğimli kırılarak raf olarak düzenlenmiş guslhaneli yüklük yer almaktadır. Hayatın güneyinde yer alan küçük odada güney cephede yaşmaklı bir ocak bulunmaktadır. Kuzey duvarında musandıralı yine köşesi odanın girişine göre kırılmış guslhaneli yüklük yer almaktadır (Çizim 7).



**Çizim 7.** Alanya Belediyesi Mutfak Kültür Evi İşlevlendirme Sonrası Şematik Plan <sup>14</sup>

Yapı yeniden işlevlendirilirken Alanya'nın yemek kültürünü tanıtmayı amaçlayan bir kültür evi işlevi verilmiştir. Alt kattaki odalar mutfak olarak düzenlenmiş ve yemek yeme yerleri bahçede düzenlenerek hem geleneksel yemeklerin yapımı ve sunumu sağlanmış hemde yapının özgün planı korunarak düzenlemeler yapılabilmektedir. Üst kat olan ana kat ise geleneksel Alanya evinde günlük yaşamı anlatan bir kurgu ile düzenlenmiştir. Bu şekilde ana katta da özgün plan şeması korunmuştur. Yapının kale surları içerisindeki gezi güzergahında olması sebebiyle engelli erişimi yapıya kadar sağlanabilmektedir. Fakat yalnızca bahçe katı içerisindeki odalarda engelsiz dolaşım gerçekleşebilmektedir.



**Figür 4.** Alanya Belediyesi Mutfak Kültür Evi Sergileme Mekanları

<sup>14</sup> Alanya Belediyesi Mutfak Kültür Evi Rölöve, Restitüsyon ve Restorasyon Projelerinin müellifi Mimar Nejat Üreğen'dir. Planlar belediye arşivindeki onaylı projeler referans alınarak şematik olarak yeniden çizilmiştir.

## 5. Sonuç

Yapılar fiziksel olarak geçmişten günümüze ulaşımlarda ihtiyaçların değişmesi, teknolojik ilerlemeler, o işlevin artık günümüzde karşılığının olmaması gibi sebeplerle işlevsel olarak varlığını sürdürememektedir. Bu yapılar bir dönemin kültürünü, insan ilişkilerini, inşaat yapım tekniklerini, yapı malzemelerini, yaşam şeklini yansıttığı için yalnız fiziksel olarak korumak yeterli olmayacaktır. Bu nedenle yapının fiziksel devamlılığı ile birlikte içerisinde barındırdığı yaşam kültürü, çevre kültürü gibi bir çok mesajında devamlılığının sağlanması gereklidir. Bu konuda alınmış birçok tüzük, yönetmelik ve kararlar bulunmaktadır. Bunların hepsinde varılan ortak karar yapının özgünlüğünün bozulmadan çevresiyle birlikte korunması gerektiğidir. İçerisinde belli bir yaşam kültürünün geçtiği bu yapılara çağdaş bir işlev yüklenmesi kimi zaman yapılara hem fiziksel olarak hem de barındırdığı kültür bakımından zarar verebilmektedir. Alanya Belediyesi tarafından bu kaygılarla restore edilen ve çalışma konusunu da oluşturan yapıların hepsi kültürel bir fonksiyonla yeniden işlevlendirilmiştir. Bu yapılardan Alanya Hüseyin Azakoğlu Kent Belleği Merkezi kent merkezinde yaya ve taşıt ulaşımının kolay olduğu bir yerdedir. Yapı kent belleğini aktaracak ve yaşatacak bir merkez olarak düzenlenmiştir. Ayrıntılı şekilde incelenen yapının özgün işlevi ile verilen işlevin işlevsel ilişkiler bakımından uyumlu olduğu gözlemlenmiştir. Mekansal oluşum ve hacim boyutları bakımından sergilenen malzeme ve aktarılan konular arttıkça yapı yeterli gelmeyecektir. Halihazırda çalışan idari personeli ve arşiv vb. servis mekanları ve sergileme alanları yeterlidir. Alanya Belediyesi Kültür Evi-Herbaryum kent merkezinde yaya ve taşıt ulaşımının kolay olduğu bir konumdadır. Verilen çağdaş işlevin yapı ile uyumlu olduğu gözlemlenmiştir. Fakat üst katta koza çiçeği öğretim atölyesi olarak kullanılan esas kat bu konuda talebin artması durumunda mekânsal olarak yetersiz kalacaktır. Bu durumda yeni bir fonksiyon verilmesi gündeme gelebilir. Ömürlü Kemal Atlı Kültür Evi kale surları içinde Hisariçi Mahallesi kent merkezinden uzak bir konumdadır fakat kale içerisine düzenlenen gezi güzergahı üzerinde olduğundan yaya ve taşıt ulaşımı kolaydır. Yapının özellikle esas katı özgün işlevin korunarak düzenlendiği için işlevsel ilişkiler bakımından doğru kurgulanmıştır. Sandık Emni Kayhanlar Evi-Alanya Kalesi Geleneksel El Sanatları Merkezi Kale surları içerisinde Hisariçi mahallesinde yer almaktadır. Düzenlenen gezi güzergahında olması sebebiyle yaya ve taşıt ulaşımı kolaydır. Bu yapının da esas katı özgün işlevi ile korunduğu için plan şeması ve mekânsal kurgusu korunmuştur. Alanya Belediyesi Mutfak Kültür Evi-Yemek Müzesi Kale surları içinde Hisariçi Mahallesi kent merkezinde yer almaktadır. Bu yapı da kale içinde düzenlenen gezi güzergahında olması sebebiyle taşıt ve yaya ulaşımı kolaydır. Bu yapıda da esas kat özgün işlevi ile korunduğundan mekânsal kurgusu korunmuştur. Özellikle Hisariçi Mahallesi kent merkezinde yer alan yapılar birbirine yakın olduklarından kale içerisindeki yaşayışın anlaşılması bakımından önemlidir. Yapıların hacimsel büyüklükleri farklı olsa da giriş katı ve esas kattaki kurgu ve yaşam şekli oldukça benzerdir. Benzer yaşam kurgusu kent merkezinde incelenen yapılarda da bulunmaktadır. Genel olarak tüm yapılara bakıldığında kültür evi olarak düzenlendiği ve özgün planına sadık kalınarak işlevlendirildiği görülmektedir. İncelenen yapıların kültürel işlevi yanında sosyal işlevi de ön plandadır. Sosyal anlamda düşünüldüğünde yapıları tüm kullanıcıların veya ziyaretçilerin eşit şekilde gezebilmesi ve görebilmesi önemlidir. Bu bağlamda farklı özelliklere sahip grupların yapıda serbestçe dolaşabilmesi için bazı mekansal veya yapısal düzenlemeler önerilebilir. İhtiyaçlara cevap verecek bu düzenlemeler yapılırken yapının özgün plan şeması ve cepheleri bozulmadan entegre edilmesi doğru bir çözüm olacaktır. İncelenen yapıların Alanya Belediyesi tarafından onararak işlev verilmesindeki esas amaç yıkılmaya yüz tutmuş yapıların onarılması ve devamlılığının sağlanması olmuştur. Alanya’da özel mülkiyette olup restorasyonu yapılarak yeniden işlevlendirilen bazı geleneksel konutlar özgün plan ve işlev şemasından uzaklaşmaya başlamışlardır. Birçoğu kafe, restoran gibi daha çok ekonomik getiri sağlayan fonksiyonlarla işlevlendirilmiştir. Bu durumda yapı normalde ağırlayabileceği kişi sayısı sınırını aşmakta ve bu yeni fonksiyona yapı uygun hale getirilmeye çalışılmaktadır. Buda yapının hem fiziksel hemde kültürel aktarımı için doğru bir yol olmamaktadır. Bu nedenle geleneksel yapıların ele alınan örneklerde olduğu gibi ekonomik kaygılar olmadan daha kültürel amaçlı olarak işlevlendirilmesi mekan işlev veya yapı işlev uyumu açısından ve daha fazla kişiye ulaşabilmesi açısından önemlidir. Bu yapıların evrensel bir dili olduğu ve geçmiş ile gelecek arasında bir iletişim aracı olduğu unutulmamalı ve çağdaş işlevi buna göre düşünülmelidir. Bu evrensel aktarım yapının işlevinden çok daha önemlidir. Yeniden işlevlendirmede özgün işlevine yakın bir işlev şeması kurgulayarak yapıyı az müdahale ile yeni kullanımına uyarlamak sağlıklı korumayı kültürel, sosyal, çevresel ve ekonomik açıdan sağlayacaktır.

## Teşekkür

Alanya Belediyesi İmar ve Şehircilik Müdürü Hüseyin Uysal’a, KUDEB personeli Şehir plancısı Yelda Kaya’ya ve Kültür ve Sosyal İşler Müdürü Nimet Hacıkura’ya arşiv çalışmalarım sırasında gösterdikleri anlayış ve yardımları için teşekkürlerimi sunarım.

Bu araştırma, kamu, ticari veya kar amacı gütmeyen sektörlerdeki finansman kuruluşlarından hibe almadan yapılmıştır.

## Çıkar Çatışması

Yazarlar çıkar çatışması beyan etmemiştir.

## Kaynaklar

- Akman N. ,(2019). Tarihi Alanya Kalesi'nde Su: Elde Edilmesi ve Kullanımı. Alanya Hamdullah Emin Paşa Üniversitesi Fen Bilimleri Enstitüsü, Y.Lisans Tezi Alanya. <https://tez.yok.gov.tr/UlusalTezMerkezi/tezSorguSonucYeni.jsp>
- Altınoluk Ü., (1998). Binaların Yeniden Kullanımı. (ss.9-24). İstanbul, YEM Yayın. [https://books.google.com.tr/books?id=Ims7AAAACAAJ&dq=%C3%BCIk%C3%BC+alt%C4%B1noluk&hl=tr&sa=X&ved=2ahUKEwjs6r\\_D\\_bbwAhUE\\_rslHQngAmQQ6AEwAnoECAEQAQ](https://books.google.com.tr/books?id=Ims7AAAACAAJ&dq=%C3%BCIk%C3%BC+alt%C4%B1noluk&hl=tr&sa=X&ved=2ahUKEwjs6r_D_bbwAhUE_rslHQngAmQQ6AEwAnoECAEQAQ)
- Arı, N. G. (2016). *Antalya İli Alanya İlçesi Mithat Tokuş Konağı Restorasyon Önerisi* (Yüksek Lisans Tezi). Gazi Üniversitesi Fen Bilimleri Enstitüsü, Ankara. <https://tez.yok.gov.tr/UlusalTezMerkezi/tezSorguSonucYeni.jsp>
- Barışta, H. Ö. (1996). "Alanya'da Bazı Evlerde Görülen Taş İşçiliği", Alanya Tarih ve Kültür Seminerleri, s. 161-16
- Bektaş, C. (2005). *Halk Yapı Sanatından Bir Örnek Antalya Anadolu Evleri Dizisi-2*. İstanbul: Bileşim Yayınevi. [https://www.worldcat.org/title/antalya-halk-yap-sanatndan-bir-ornek/oclc/64265341&referer=brief\\_results](https://www.worldcat.org/title/antalya-halk-yap-sanatndan-bir-ornek/oclc/64265341&referer=brief_results)
- Ceylan, O. (1997). Geleneksel Alanya Evleri. Art Decor. 5 (57), 76-87.
- Douglas J., (2006). Building Adaptation (ss.1-141). Abingdon Oxon: Spon Press. <https://doi.org/10.4324/9780080458519>
- Eco, U. (2019). Mimarlık Göstergibilimi (ss.35-46). İstanbul, Daimon Yayınları. <https://www.amazon.com.tr/Mimarlık-Göstergibilimi-Umberto-Eco/dp/6056558851>
- Eldem, S.H. (1954). Türk Evi Plan Tipleri (ss. 22-90). İstanbul Teknik Üniversitesi Mimarlık Fakültesi, Pulhan Matbaası, İstanbul. <https://books.google.com.tr/books?id=82otAQAAIAAJ&q=inauthor:%22Sedad+Hakk%C4%B1+Eldem%22&dq=inauthor:%22Sedad+Hakk%C4%B1+Eldem%22&hl=tr&sa=X&ved=2ahUKEwji2a2HgbfwAhUahPOHHU2UCVUQ6AEwA3oECAEQAg>
- Erder, C. (2018). Tarihi Çevre Algısı (ss.235-314). İstanbul, YEM Yayın. [https://www.worldcat.org/title/tarihi-cevre-als/oclc/1124780590&referer=brief\\_results](https://www.worldcat.org/title/tarihi-cevre-als/oclc/1124780590&referer=brief_results)
- Gönüllü, M.N., (2001). "Alanya Yaylalarında Geleneksel Meskenler ve Barınaklar", Türk Akdeniz Dergisi 2000 Belleten, Antalya Ocak 2001,s. 49-60.
- Gönüllü, A.R. (2008). *Meşrutiyet'ten Cumhuriyet'e Alanya*. Ankara.: Atatürk Araştırma Merkezi Başkanlığı, ss.1-51. [https://www.worldcat.org/title/mesrutiyetten-cumhuriyete-alanya-1908-1938/oclc/838440880&referer=brief\\_results](https://www.worldcat.org/title/mesrutiyetten-cumhuriyete-alanya-1908-1938/oclc/838440880&referer=brief_results)
- Göncü, Ö. (2012). *The Conservation Proposal Of Hasanağalar (Alaydın) House in Alanya* (Yüksek Lisans Tezi). Ortadoğu Teknik Üniversitesi Fen Bilimleri Enstitüsü, Ankara. <https://tez.yok.gov.tr/UlusalTezMerkezi/tezSorguSonucYeni.jsp>
- Hacıhamdioğlu, T., 1997, Alanya Ağzında Kullanılan Kelimeler, Alanya Tarih ve Kültür Seminerleri III, 1996–1197–1998–1999–2001, ALSAV, Alanya, 2004 ss. 127-146. [https://www.worldcat.org/title/alanya-tarih-ve-kultur-seminerleri-iii-1996-1997-1998-1999-2001/oclc/55607613&referer=brief\\_results](https://www.worldcat.org/title/alanya-tarih-ve-kultur-seminerleri-iii-1996-1997-1998-1999-2001/oclc/55607613&referer=brief_results)
- Hacıkura, N. (2000). *Alanya'da Müftüoğlu Evi Restorasyon Projesi* (Yüksek Lisans Tezi). İstanbul Teknik Üniversitesi Fen Bilimleri Enstitüsü, İstanbul. <https://tez.yok.gov.tr/UlusalTezMerkezi/tezSorguSonucYeni.jsp>
- Llyod, S., Rice, S. (1989), Alanya (Alaiyya), Türk Tarih Kurumu Basımevi -Ankara. [https://www.worldcat.org/title/alanya-alaiyya/oclc/281778898&referer=brief\\_results](https://www.worldcat.org/title/alanya-alaiyya/oclc/281778898&referer=brief_results)
- Özkan, S., Turan, M., Üstünkök, O. (1979). "Institutionalised Architecture, Vernacular Architecture And Vernacularism In Historical Perspective" METU. Journal of the Faculty of Architecture Volume 5, Number 2 , Fal I, pp.127-156. [http://jfa.arch.metu.edu.tr/archive/0258-5316/1979/cilt05/sayi\\_2/127-156.pdf](http://jfa.arch.metu.edu.tr/archive/0258-5316/1979/cilt05/sayi_2/127-156.pdf)
- Şener, H. (1976). Geleneksel Konutların Korunmasına Bazı Analitik Yaklaşımlar Örnek: Alanya'da Geleneksel Konutlar. *İTÜ Mimarlık Fakültesi Mimarlık Tarihi ve Restorasyon Enstitüsü Bülteni*, 7(2), 2-10.
- Şener, H. (1984). Alanya'da Geleneksel Konutlar. İstanbul: İTÜ Mimarlık Fakültesi Baskı Atölyesi. [https://www.worldcat.org/title/alanyada-geleneksel-konutlar/oclc/1030061081&referer=brief\\_results](https://www.worldcat.org/title/alanyada-geleneksel-konutlar/oclc/1030061081&referer=brief_results)

## İnternet Kaynakları

- URL 1. [http://icomos.org.tr/Dosyalar/ICOMOSTR\\_tr0660878001536681682.pdf](http://icomos.org.tr/Dosyalar/ICOMOSTR_tr0660878001536681682.pdf)
- URL 2. [http://icomos.org.tr/Dosyalar/ICOMOSTR\\_tr0660878001536681682.pdf](http://icomos.org.tr/Dosyalar/ICOMOSTR_tr0660878001536681682.pdf)
- URL 3. <https://sozluk.gov.tr/> (E.T. 13.12.2020)
- URL 4. <https://www.waddensea-worldheritage.org/resources/2018-leeuwarden-declaration> (E.T. 06.04.2021)
- URL 5. Mutfak Kültür Evi-Yemek Müzesi'ne restorasyon ödülü