

DOI: <https://doi.org/10.38027/ICCAUA2024TR0001>

## Silhouette Study Through Management Plans in World Heritage Sites

\* <sup>1</sup> Ph.D. Candidate, M.Arch **Nuray ÖZKARACA ÖZALP** and <sup>2</sup> Professor Dr. **Hicran Hanım HALAÇ**

<sup>1</sup> *Eskisehir Technical University, Graduate Education Institute, Department of Architecture, Eskisehir, Turkey*

<sup>2</sup> *Eskisehir Technical University, Faculty of Architecture and Design, Eskisehir, Turkey*

E-mail <sup>1</sup>: ozkaracanuray@gmail.com , E-mail <sup>2</sup>: hhalac@eskisehir.edu.tr

### Abstract

The protection and sustainability of heritage sites in today's cities is an important issue in our country as well as all over the world, and it is a big problem to protect and manage these areas to the future. In this direction, site management plans prepared for heritage sites are of great importance. High or incorrect construction has become one of the most important problems of many world heritage sites and threatens the original silhouettes, vantage points and urban panoramas of cities, causing these values to lose their meaning and importance over time. For this reason, many cities, areas or structures of important cultural heritage are removed from the UNESCO World Heritage List or included in the List of World Heritage in Danger. The issue of preserving the silhouette is an important issue that needs to be addressed in Turkey, where the assets worth protecting are unique in number and value. In this study; In order to determine whether studies have been carried out to preserve the original features such as general appearance, silhouette, and scenic points that contribute to the Outstanding Universal Value of heritage sites, content has been scanned with the keywords "silhouette", "landscape" and "view" in 37 management plans reached in the sample of Turkey. In content scanning; frequency analysis, categorical analysis, relationship analysis and evaluative analysis were performed. This study is a preliminary analysis for the necessary studies to protect the visual effects of the heritages whose management plan will be prepared or updated.

**Keywords:** Site Management Plan; Silhouette; Visual Landscape; UNESCO; Cultural Heritage.

## Dünya Miras Alanlarında Yönetim Planları Üzerinden Silüet Çalışması

### Özet

Günümüz kentlerinde miras alanlarının korunması ve sürdürülebilirliğinin sağlanması, tüm dünyada olduğu gibi ülkemizde de üzerinde durulan önemli bir konu olup bu alanların korunarak geleceğe aktarılması ve yönetilebilmesi büyük bir sorundur. Bu doğrultuda miras alanları için hazırlanan alan yönetim planları büyük önem arz etmektedir. Yüksek ya da yanlış yapılaşma birçok dünya miras alanının en önemli problemlerden biri haline gelmekte ve kentlerin özgün silüetlerini, bakı noktalarını ve kentsel panoramalarını tehdit ederek zamanla bu değerlerin anlamını ve önemini yitirmesine neden olmaktadır. Bu nedenle önemli kültürel miraslardan birçok kent, alan ya da yapı UNESCO Dünya Miras Listesi'nden kaldırılmakta ya da Tehlike Altındaki Dünya Mirasları Listesi'ne alınmaktadır. Silüetin korunması konusu korumaya değer varlıkların eşsiz sayıda ve değerinde olduğu Türkiye'de özellikle ele alınması gereken önemli bir konudur. Bu çalışmada; miras alanlarının Üstün Evrensel Değer'ine katkıda bulunan genel görünüm, silüet, manzara noktaları gibi özgün nitelikleri korumaya yönelik çalışmaların yapılıp yapılmadığını tespit etmek amacıyla Türkiye örneğinde ulaşılan 37 adet yönetim planında "silüet", "manzara" ve "görünüm" anahtar kelimeleriyle içerik taraması yapılmıştır. İçerik taramasında; sıklık analizi, kategorisel analiz, ilişki analizi ve değerlendirici analizler sunulmuştur. Türkiye'de "alan yönetim planı" giderek önemini artırmasına rağmen mevcut yönetim planlarında; miras alanlarının özgün mimarisini koruyacak silüet kararlarının net ve kapsamlı bir şekilde verilmediği ve yönetim alanlarının çoğunluğunda silüet/manzara/görünüm değerlerinin tanımlanarak öneminin vurgulanmadığı tespit edilmiştir. Bu çalışma yönetim planı hazırlanacak veya güncellenecek mirasların görsel etkilerini korumalarına yönelik gerekli çalışmaların yapılması için ön analiz niteliği taşımaktadır.

**Anahtar Kelimeler:** Alan Yönetim Planı; Silüet; Görsel Peyzaj; UNESCO; Kültürel Miras.

### 1. Giriş

Günümüz kentlerinde miras alanlarının korunması ve sürdürülebilirliğinin sağlanması tüm dünyada üzerinde durulan önemli bir konu olup bu alanların yönetilebilmesi ve korunarak geleceğe aktarılması büyük bir sorundur. Bu sorun karşısında, UNESCO 1972 yılından beri tüm insanlığın ortak değeri kabul edilebilecek kültürel ve doğal miras alanlarını, Dünya Mirası Listesi'ne almakta ve bu alanların korunması için çalışmaktadır. Dünya Mirası Listesi (DML) çalışması ile UNESCO, insanlığın kaybetmek üzere olduğu değerleri tekrar görünür hale getirmekte ve miras değerini kalıcı kılarak önemli bir görevi üstlenerek yerine getirmektedir (Buyar & Ünal, 2022, 34).

Küreselleşme sürecinde kentler tek tipleşmeye başlamakta ve kendilerine özgü silüetleri yavaş yavaş kaybetmeye başlamaktadır. Yüksek ya da yanlış yapılaşma birçok dünya miras alanının en önemli problemlerden biri haline gelmekte ve kentlerin özgün silüetlerini, bakı noktalarını, vistalarını ve kentsel panoramalarını tehdit ederek zamanla bu değerlerin anlamını ve önemini yitirmesine neden olmaktadır. Bu nedenle özellikle tarihi kent dokularının, Dünya Miras Alanları'nın (DMA) kent imajını oluşturarak Üstün Evrensel Değerine (ÜED) katkıda bulunan silüet ve görünümlerin korunması önem arz etmektedir. Aksi takdirde birçok kültürel miraslardan birçok kent, alan ya da yapı UNESCO Dünya Miras Listesinden kaldırılmakta ya da Tehlikedeki Dünya Mirasları listesine alınmaktadır. Örneğin; UNESCO Dünya Mirası listesindeki Köln Katedrali, yakın çevresine yüksek yapılaşma planları nedeniyle 2004 yılında Tehlike Altındaki Dünya Mirası Alanları listesine eklenmiştir. Yüksek yapılaşma planları durdurulduktan ve Katedral'in önemli manzaralarının etkili bir şekilde korunmasının sağlanması amacıyla bir tampon bölge oluşturulduktan sonra alan Dünya Miras Listesi'ne geri alınmıştır (UNESCO, 2023b).

Silüet konusu korumaya değer varlıkların eşsiz sayıda ve değerinde olduğu Türkiye'de özellikle ele alınması gereken önemli bir konudur. Bu doğrultuda miras alanları için hazırlanan alan yönetim planları büyük önem arz etmektedir. Alan yönetimi yaklaşımı, dünyada olduğu kadar Türkiye'de de gerek kentsel koruma ve planlama uygulamaları gerekse alan bazlı yönetim açısından yenilikçi bir yaklaşım olarak uygulanmaktadır (Artuklu 2022-2026 Alan Yönetim Planı, 2022,1). Yönetim planları, miras alanlarının korunmasına ve sürdürülebilirliğinin sağlanmasına yönelik yol gösterici bir kılavuz niteliği taşımaktadır. Özellikle miras alanlarının, dünya mirası statüsü kazanması ve uluslararası platformda tanınırlığının ve görünürlüğünün artırılmasında miras yönetimi, önemli bir stratejik planlama rehberi olarak görülmektedir. Buna göre araştırma, miras alanlarındaki yönetim planlarının sürdürülebilirlik boyutunu silüet üzerinden belirlemeyi amaçlamaktadır. Bu çalışmada, Türkiye örneğinde yönetim planı bulunan miras alanlarının yönetim planları üzerinden silüet içerikli bir araştırma yapılmıştır.

## 2. KAVRAMSAL ÇERÇEVE

### 2.1. Kültürel Miras ve Dünya Mirası

Kültürel miras, "tarihi ve yapılaşmış çevreyi oluşturan anıtlar, mimari değeri olan yapı grupları ve sitler" olarak tanımlanmaktadır (UNESCO, 2023c). Tarihsel yaşantıyla ilgili bilgiler veren anlamlı ve somut belgelerin başında gelen kültürel miras, taşınır ve taşınmaz kültür varlıklarından oluşmaktadır (Yeşilbursa, 2013, 408). UNESCO 1976 yılında kültürel geleneklerle ilgili tüm varlıkları içerecek şekilde "kültürel varlık" kavramını ortaya atmıştır. "Doğal ve kültürel varlıklar" kavramı ise dünyada korunacak değerlerin bütününe karşılık gelmektedir (Ahunbay, 2009, 22).

1960'lardan günümüze miras alanlarının ve tarihi kentlerin korunması düşüncesi uluslararası gündemde tartışılmaktadır. 1970 yıllarında birçok ülkenin miras alanlarının korunması ile ilgili düzenleme ve yaptırımları uluslararası platformda başlayan tartışma ve konferanslarla başlamıştır (Eryılmaz, 2022, 1). 1972 yılında gerçekleşen UNESCO'nun Genel Konferansı'nda, miras alanlarının korunması adına önemli ve günümüzde de geçerliliği devam eden "Dünya Kültürel ve Doğal Mirasının Korunmasına Dair Sözleşme" kabul edilmiştir. Bu sözleşmenin ana amacı; Üstün Evrensel Değere (ÜED) sahip kültürel ve doğal alanların korunması ve gelecek nesillere aktarılması olarak ifade edilmektedir (UNESCO, 1972).

Dünya Mirası Sözleşmesi, uluslararası koruma ve miras yönetimi uygulamalarında önemli bir kılavuz olmuştur. DML'ne kaydedilmek üzere alanların tanımlanmasında, DM Sözleşmesinin Uygulama Rehberinde yer alan özgün kriterler, koşullar ve açıklamalar kullanılmaktadır (UNESCO vd. 2011). Miras alanının üstün evrensel değer statüsüne kabul edilerek Dünya Mirası Listesi'ne dâhil edilmesi üç temel duruma dayanmaktadır. Bunlar sırasıyla; Dünya Miras Komitesi'nin belirlediği 10 kriterden bir veya bir kaçını karşılaması; aday miras alanının bütünlük/özgünlük değerlerinin alanın önemini göstermede kabul edilebilir ölçüde kalmış olması ve son olarak da alanın yönetim planına sahip olmasıdır (UNESCO, 2019, 25-29; Eraslan, 2020, 52). Dünya Miras Listesi, Dünya Miras Komitesi'nin üstün evrensel değere sahip olduğunu onayladığı kültürel, doğal ve karma miras alanlarını içermektedir. Dünya Miras Alanları Listesine dâhil olan alanlar, ülkelerin arkeolojik, tarihi ve doğal zenginliğini ortaya koyan ve dünyaca tanınan değerlerdir.

Doğal ve kültürel miras alanlarını DML statüsü adı altında belirleyerek aktif bir şekilde korunmasını sağlayan DM Sözleşmesi, Türkiye'nin de aralarında olduğu 197 devlet tarafından imzalanarak kabul edilmiştir. Günümüz itibarıyla DML'nde 1157 miras alanı yer almakta olup, bunlardan 900 tanesi kültürel, 218 tanesi doğal ve 39 tanesi ise karma (kültürel/doğal) miras alanı kategorilerinde bulunmaktadır (UNESCO, 2023d). Kültür Varlıkları ve Müzeler Genel Müdürlüğü'nün (KVMGM) sorumluluğunda yürütülen çalışmalar sonucunda, günümüze kadar UNESCO DML'ne Türkiye'den 19 adet miras alanının girilmesi sağlanmıştır (UNESCO, 2023e).

### 2.1. Miras Alanlarında Yönetim Planı

Dünyada kent kimliğinin belirleyici öğelerinin başında gelen tarihi alanların önemi gün geçtikçe artmaktadır. Artan önemle birlikte koruma yaklaşımları da gelişim göstermekte ve etkin koruma için "alan yönetimi" kavramı gündeme gelmektedir (Ayrancı ve Gülersoy, 2009, 73). 2004 yılında güncellenen 2863 sayılı Kültür ve Tabiat Varlıklarını Koruma

Kanunu'nda Alan Yönetimi kavramı "yönetim alanı" ve "yönetim planı" terimleriyle tanımlanmaktadır. Kültürel miras alanları için yönetim planı referansı ilk kez Burra Tüzüğü'nün 1999 tarihli revizyonunda karşımıza çıkmış ve kültürel miras korumada politikaların öneminin, bu politikaların "yönetim planı" adı verilen bir dokümana entegre edilmesi gerektiğinin, dolayısıyla yönetimin bir plan dokümanı ile yürütülmesi gerektiği vurgulanmıştır (Ulusan, 2023, 45). Dünya Miras Komitesi 2005 yılında, DM Sözleşmesinin Uygulama Rehberinde yönetim planı ile ilgili bazı yükümlülükler getirmiştir (UNESCO, 2005, 26). En önemli yükümlülük, DML'ne dâhil edilecek miras alanların adaylık dosyalarının ekinde bir yönetim planına veya varlığın ÜED'nin, tercihen katılımcı yollar ile nasıl korunması gerektiğini belirten başka bir belgeli yönetim sistemine sahip olması zorunluluğunun bulunmasıdır (Eraslan, 2021, 34). Komitenin, bu zorunluluğu getirmesinin başlıca nedenleri, DML'ndeki alanların kontrol edilemeyecek sayıya ulaşması ve bunun sonucu olarak DM alanlarının izleme ve yönetim sistemlerine ilişkin uygulamaların takip edilmesindeki zorluklar olarak görülmektedir (Badia, 2011, 41).

Alan yönetimi çalışmaları, çoğunlukla DML kapsamındaki alanlar için yürütülse de, tüm sit alanları ile Özel Çevre Koruma Bölgeleri gibi korunan alanlarda uygulanabilmektedir. Söz konusu çalışmaların ilk etabı, alanın sınırlarını oluşturarak yönetim alanını belirlemektir. Kültürel miras alanların yönetiminde; yönetim alanı ve yönetim planı olmak üzere iki temel unsur bulunmaktadır. Alan yönetiminde öncelikli olarak korunması ve bu amaçla yönetilmesi gereken alan yasal olarak tanımlanmaktadır. Yönetim planı üzerinde farklı tanımlar bulunmaktadır. UNESCO (2005) yönetim planlarını, Dünya Mirası Alanları için yol gösterici rehberler şeklinde ifade etmektedir. Ahunbay (2005) yönetim planlarını; kentsel, kırsal, doğal ve arkeolojik sitler için yapılması istenen ve o alanın hangi kaynaklar, uzmanlar ve program ile nasıl korunacağını tanımlayan belgeler olarak tanımlamaktadır. Alan yönetimi ise, miras alanları üzerindeki baskıları azaltacak ve bütün çevrenin daha iyi algılanmasını sağlayacak ve çevresel kaliteyi yükseltecek planlama önlemlerinin bir bileşkesi olarak tanımlanmaktadır (Ayrancı ve Gülersoy, 2009, 73).

Rehber yayınlar, yönetmelik ve KVMGM internet sitesinde yayınlanan alan yönetim planları (KVMGM, 2023) incelendiğinde yönetim planı içeriklerinde bazı temel başlıklar bulunmaktadır. Bu başlıklar; alanın tanımı (yönetim alanının coğrafi konumu, çevresel, tarihsel ve kültürel bilgileri, yönetim alanının sosyal ve ekonomik yapısı, yönetim alanının sınırları, yönetim alanının koruma ve yönetim durumu vb.), alanın değerlendirilmesi (paydaşların belirlenmesi ve mevcut durum analizinin (SWOT/GZFT), ziyaretçi yönetimi ve turizm vb.) ve alanın planlanması (vizyon, ilke ve politikalar; hedef, strateji ve eylemler vb.) olmak üzere üç genel başlıkta değerlendirilebilir.

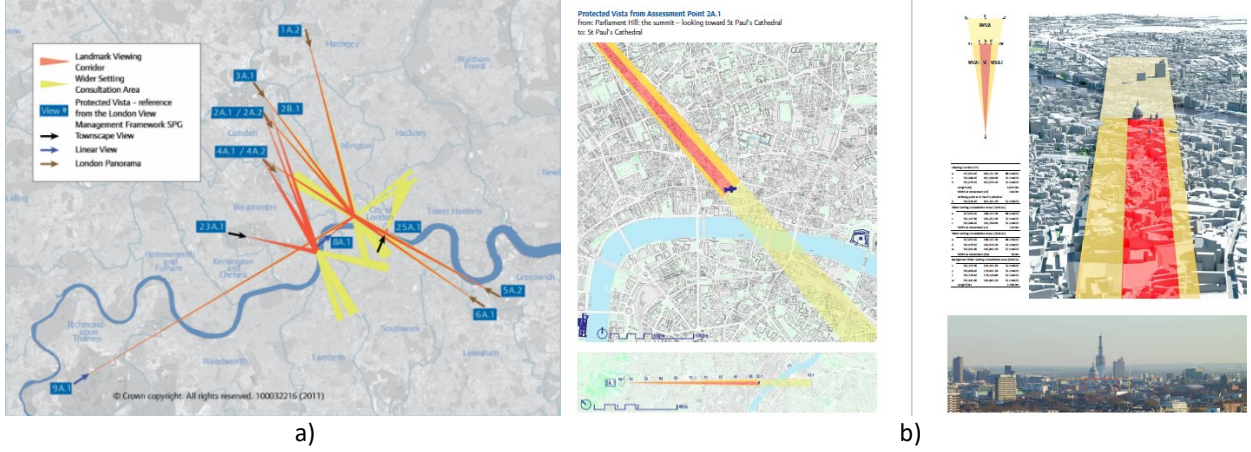
## 2.1. Yönetim Planlarında Silüet

*"Ming ve Qing Hanedanlığı döneminde (13. ve 14. yüzyıl), Çin'deki her şehir veya kasabanın, yerel karakteri en iyi temsil eden, genellikle sekiz [bazen birkaç tane daha] en iyi manzara sahnesini seçmek gelenektir. Seçilen sahneler normalde yerel halk tarafından tercih edilen ve en popüler destinasyonlardı (Moggridge, 2010).*

Her miras alanının belirli açılardan panoramik görünüşleri, manzaraları, silüetleri o mirasın imajında en etkin rol oynayan önemli unsurlardır. Küreselleşme sürecinde kentler tek tipleşmeye başlamakta ve miras alanlarının kendilerine özgü silüetleri, panoramik görünüşleri yavaş yavaş bozularak özgün manzara değerlerini kaybetmeye başlamaktadır. Bu durum miras alanlarının görsel bütünlüğünü etkilemekte ve birçok Dünya Miras Alanı silüet sorunsalı ile statüsünü kaybetmekte veya kaybetme riski ile karşı karşıya kalmaktadır. Dünya Mirası alanının veya bitişik tampon bölgenin dışında, özellikle yüksek binaların inşa edilmesi, Dünya Mirası alanının niteliklerini ciddi şekilde azaltabilir ve hatta yok edebilme potansiyeli barındırabilmektedir. Viyana şehir merkezinde ve Ren Nehri'nin karşı yakasında, Köln Katedrali'nin karşısında yer alan tartışmalı yüksek bina projelerine ilişkin tartışmalar, bu tür endişeleri kamuoyunun gündemine taşımıştır (Ringbeck, 2008, 30). Bu nedenle özellikle tarihi kent dokularının, Dünya Miras Alanları'nın kent imajını oluşturarak Üstün Evrensel Değeri'ne katkıda bulunan silüet ve görünüşlerin korunması önem arz etmektedir. Bu doğrultuda miras alanlarının sürdürülebilirliğinde etkin rol oynayan yönetim planlarında, miras alanlarının özgün mimarisini koruyacak silüet karar mekanizmalarının geliştirilmiş olması miras değerinin valliğini koruyabilmesi açısından önemlidir.

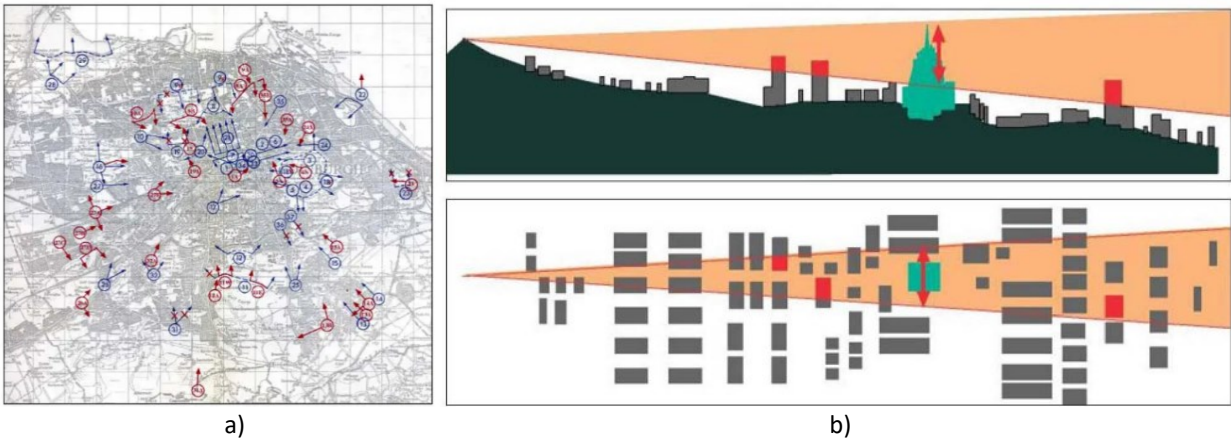
Küreselleşme ele birlikte kentlerin imajları da etkilenmiş; birbirine benzeyen kent görünüşleri ortaya çıkmaya başlamıştır. Bu da kentlerin özgün ve yerel kimliklerini koruma endişesini doğurmuştur. Günümüzde dünyanın en önemli kentleri arasında görülen birçok kent kimliklerini ve kimliklerinin bir parçasını oluşturan silüetlerini korumak için çeşitli politikalar geliştirmiştir. Özellikle son yıllarda silüet, kentsel tasarımın önemli bir ögesi haline almış, silüetin kontrolü ve tasarlanması üzerine farklı mekanizmalar geliştirilmiştir. Farklı kentler, kendi vizyonlarını ve önceliklerini göz önünde bulundurarak, konuyu çeşitli hassasiyet noktaları üzerinden ele almaktadır. Bazı kentler bu durumlar karşısında farklı politikalar geliştirmişlerdir. Yüksek yapı politikaları oluşturmuşlardır. Bu kentlerin başında; Londra ve Edinburgh kenti gelmektedir. 2012 yılında Londra'da kent planına ek olarak "Kentsel Görüntü Kontrolü Çerçevesi (Greater London Authority, 2012)" adı verilen bir rehber oluşturulmuştur. Yönetim planlarında, Londra Dünya Mirası

Alanlarına yönelik birçok görünümün, kısmen bu rehber kapsamında olduğu (Royal Botanic Gardens Kew World Heritage Site Management Plan, 2020, 102) ve Londra Görüş Yönetimi Çerçevesinin, stratejik görüşleri değerlendirmek için ayrıntılı bir metodoloji ortaya koyduğu vurgulanmaktadır (Maritime Greenwich, 2014, 91; The Palace of Westminster and Westminster Abbey including St. Margaret's Church World Heritage Site Management Plan, 2007, 122).



Şekil 1 (a) Londra'da korunan vistir ve (b) Parlamento binasından St Paul Katedrali'ne doğru korunan vista örneği (Edinburgh Planning Committee, 2012).

Oluşturulan çerçeve ile tarihi noktaların korunması amaçlanmakta ve belirlenen noktalardan nirengi noktalarına bakıldığında silüetin ortaya konarak korunması, geliştirilmesi ve denetim altına alınması hedeflenmektedir. Bu rehber ile Thames Nehri gibi önemli bölgeler, Greenwich gibi önemli panoramik noktalar ve St. Paul Katedrali gibi önemli simge yapıların algılanmasını gölgede bırakacak her türlü yapılaşma kararından kaçınılması ve bahsi geçen görünümlerin korunması hedeflenmiştir (Greater London Authority, 2012). Londra Görüntü Yönetimi Çerçevesi, kentte yüksek yapı politikalarını yönlendirmek için bakı noktaları, panoramik noktalar ve silüet çizgileri gibi farklı yaklaşımları içermektedir. Örneğin St. Paul Katedrali, yakın çevresi için önemli bir odak ve yükseklik belirleyicisi olmuştur (Şekil 1).



Şekil 2 (a) Koruma alanlarında Temel Görüş Politikası ve (b) Skyline Çalışmasından koni diyagramı (Edinburgh Management Plan, 2017, 29).

2007 yılında Edinburgh kentinde kentsel tasarım kılavuzuna ek olarak kent bütünündeki önemli görünümleri ve kentin dünyaca bilinen silüetini korumaya yönelik bir "Silüet Çalışması/Skyline Study" hazırlanmıştır. Yapılan çalışma ile korunması gerekli silüet noktaları ve bakış açıları belirlenmiştir (Edinburgh Planning Committee, 2007). Silüet Çalışmasında, Edinburgh silüetinin kentin karakter ve kimliğinin önemli bir bileşeni olduğu bu nedenle korunması gerekliliğinin üzerinde durulmaktadır. Çalışmada ilk olarak kent bütününde yer alan önemli manzaralar tespit edilmiş ve ardından bu manzaraları olumsuz etkileyebilecek yapılaşmaların engellenmesi adına politikalar üretilmiştir. Böylece kentteki önemli görünümlerin korunması adına yasal zorunluluğu olmayan bir rehberlik çalışmasının temeli

oluşturulmuştur. Edinburgh Dünya Mirası yönetim planı da; silüet politikasının Dünya Mirası Alanı ortamının korunmasında önemli bir rol oynadığını vurgulayarak Edinburgh örneğinde, mevcut yasal korumalarla bağlantılı silüet çalışmasına dayanan “Önemli Manzaraların Korunmasına İlişkin Kılavuz”un uygulanmasının, mülkün Olağanüstü Evrensel Değerini korumak için bir mekanizma sağlayacağını belirtmektedir (Edinburgh Management Plan, 2017, 29) (Şekil 2).

### 3. Yöntem

Araştırma yöntemi, Türkiye’deki miraslara ait yönetim planlarının içerik analizi yöntemi ile incelenmesine dayanmakta olup dört aşamadan oluşmaktadır (Tablo 1). Çalışmanın aşamalar sırasıyla; literatür taraması, veri toplama, analiz ve sentez aşamasıdır. Literatür taraması aşaması, araştırma konusuna ait kavramsal arka planının (kültürel miras, silüet, yönetim planı) oluşturulmasını kapsamaktadır.

**Tablo 1.** Yöntem akışı.

Aşamalar	İçerik
1. Aşama	Literatür
2. Aşama	Veri Toplama
3. Aşama	Analiz
4. Aşama	Sentez

Çalışmanın 2. aşaması veri toplama aşamasıdır. Veri toplama aşaması, yönetim planlarının erişimini kapsamaktadır. Türkiye’deki miraslara ait ulusal yönetim planlarına, Çevre Şehircilik ve İklim Değişikliği Bakanlığı ile Kültür ve Turizm Bakanlığı olmak üzere ilgili 2 bakanlık web sitelerinden açık erişimli olarak ulaşılmıştır. Kültür ve Turizm Bakanlığı web sitesinden ulaşılan yönetim planları; kültürel ve karma (doğal ve kültürel) miras alanlarına aittir. Çevre Şehircilik ve İklim Değişikliği Bakanlığı web sitesinden ulaşılan yönetim planları ise Özel Çevre Koruma Bölgeleri’nde aittir. Kültür ve Turizm Bakanlığı sitesinden 27, Çevre Şehircilik ve İklim Değişikliği Bakanlığı sitesinden 10 olmak üzere 37 yönetim planına erişim sağlanmıştır.

Türkiye’nin Mart 2023 itibarıyla UNESCO Dünya Mirası Listesi’nde 19 (17’si kültürel ve 2’si karma), geçici listesinde 84 tane (77’si kültürel, 3’ü doğal ve 4’ü karma) mirası bulunmaktadır. Türkiye’de bulunan miras alanlarında; 13’ü geçici listede, 12’si Dünya Miras Listesi’nde olmak üzere 25 mirasın yönetim planı bulunmaktadır (Kültür ve Turizm Bakanlığı, 2023). DML ve geçici liste dışındaki alanlarda yönetim planı bulunan miras alanları ise Savur Kentsel Sit Alanı (Mardin) ve Küçükalyalı Arkeopark (İstanbul) alanıdır.

Türkiye’nin Özel Çevre Koruma Bölgesi (ÖÇKB) olarak ise 19 adet koruma alanı bulunmaktadır. ÖÇKB; Akdeniz’in Kirliliğe Karşı Korunması (Barselona), sözleşmesinin taraf ülkelere getirdiği bir yükümlülük gereği, dünya ve ülke ölçeğinde ekolojik önemi haiz, çevre kirlenmeleri ve bozulmalarına duyarlı, biyolojik çeşitliliğin, doğal kaynakların ve bunlarla ilgili kültürel kaynak değerlerinin korunması ve sürdürülebilirliğinin sağlanması gerekli olan ve kara, su ve deniz alanlarını ifade etmektedir. Türkiye bulunan 19 adet ÖÇKB’nden ise 10 tanesinin yönetim planı bulunmaktadır (Çevre, Şehircilik ve İklim Değişikliği Bakanlığı, 2022). Veri toplama aşamasının sonucunda; Türkiye örneğinde 37 alanın yönetim planına ulaşılmıştır (Tablo 2).

Çalışmanın 3. aşaması içerik analizidir. Yazılı dokümanların incelenmesinde en sık kullanılan tekniklerden biri olarak içerik analizi, “sözel, yazılı ve diğer materyallerin içerdiği mesajı, anlam ve/veya dilbilgisi açısından nesnel ve sistematik olarak sınıflandırma, sayılara dönüştürme ve çıkarımda bulunmadır” (Tavşancıl ve Aslan, 2001, 22). İçerik analizi teknikleri; sıklık analizi, kategori analizi, değerlendirici analiz, ilişki analizi ve diğer analizler olarak sıralanabilir (Bilgin, 2006, 18-28). Sıklık analizi tekniği, metinlerde belirli sözcüklerin kaç kez tekrarlandığının sayılmasında nicel veri toplama tekniği olarak kullanılmaktadır. Bahsi geçen kelimenin yoğunluğunu ve önemini belirlemeye yardımcı olmaktadır. Bu analiz aracılığıyla incelenen ögeler, analiz tamamlandığında önem sıralaması yapılabilmektedir. Önem sıralamasının yanında, sıklığa yani frekansa dayalı bir sınıflandırma ya da kategorilendirme yapmak da mümkün hâle gelmektedir. Kategorisel analiz genel olarak belirli bir mesajın önce birimlere bölünmesi ve ardından bu birimlerin önceden saptanmış ölçütlere göre (konularına göre, taşıdığı değere göre, amacına ve hedef kitlesine göre) kategoriler halinde gruplandırılmasıdır. Kategorisel analizde de kategorilerin frekansı saptanmaktadır. Bu şekilde tıpkı mesaj öğelerinde olduğu gibi, kategoriler için de yoğunluk ve önem saptama yoluna gidilebilmektedir (Bilgin, 1988, 15). Değerlendirici analiz: mesaj kaynağının belirli bir objeye ilişkin söylemleri analiz edilerek, bu obje hakkındaki tutumların yönü (olumlu, olumsuz) ve yoğunluğu (tutum objesine karşı veya taraftar oluşun düzeyi) tespit edilmektedir (Tavşancıl ve Aslan, 2001, 99). İlişki analizinde ise, birimlerin kaç kez görüldüğü değil, hangi ögenin diğeri ile beraber kaç kez görüldüğü, çeşitli mesaj öğelerinin hangi ilişki yapısı içinde bulunduğu saptanmaya çalışılmaktadır. Farklı bir deyişle bu analizde, aynı mesaj içinde iki veya daha fazla sayıda ögenin birlikte görülme olasılığı hesaplanmaktadır (Bilgin, 1988, 18).

**Tablo 2.** Veri toplama aşaması.

YÖNETİM PLANI BULUNAN MİRAS ALANLARI		
DÜNYA MİRAS ALANI (Kültürel/Karma)	DM1	İstanbul'un Tarihi Alanları (İstanbul)
	DM2	Nemrut Dağı (Adıyaman)
	DM3	Edirne Selimiye Camii ve Külliyesi (Edirne)
	DM4	Çatalhöyük Neolitik Alanı (Konya)
	DM5	Bursa ve Cumalıkızık: Osmanlı İmparatorluğunun Doğuşu (Bursa)
	DM6	Bergama Çok Katmanlı Kültürel Peyzaj Alanı (İzmir)
	DM7	Diyarbakır Kalesi ve Hevsel Bahçeleri Kültürel Peyzajı (Diyarbakır)
	DM8	Efes (İzmir)
	DM9	Ani Arkeolojik Alanı (Kars)
	DM10	Aphrodisias (Aydın)
	DM11	Göbekli Tepe (Şanlıurfa)
	DM12	Arslantepe Höyüğü (Malatya)
GEÇİCİ LİSTEDEKİ MİRAS ALANI (Kültürel/Karma/Doğal)	GDM1	Mardin Kültürel Peyzajı (Mardin)
	GDM2	Harran (Şanlıurfa)
	GDM3	Eşrefoğlu Camii (Konya)
	GDM4	Gordion (Ankara)
	GDM5	Yesemek Taş Ocağı ve Heykel Atölyesi (Gaziantep)
	GDM6	Mahmut Bey Camii (Kastamonu)
	GDM7	İznik (Bursa)
	GDM8	Mudurnu (Bolu)
	GDM9	Harşena Dağı ve Pontus Kralları Kaya Mezarları (Amasya)
	GDM10	Afyonkarahisar Ulu Camii (Afyonkarahisar)
	GDM11	Ahi Şerefeddin Camisi (Ankara)
	GDM12	Sivrihisar Ulu Cami (Eskişehir)
	GDM13	İzmir Tarihi Liman Şehri (İzmir)
Diğer MA*	MA1	Savur Kentsel Sit Alanı (Mardin)
	MA2	Küçükyalı Arkeopark (İstanbul)
ÖZEL ÇEVRE KORUMA ALANI	ÖÇKB1	Gökova (Muğla)
	ÖÇKB2	Pamukkale (Denizli)
	ÖÇKB3	Kaş-Kekova (Antalya)
	ÖÇKB4	Ihlara (Aksaray)
	ÖÇKB5	Gölbaşı (Ankara)
	ÖÇKB6	Foça (İzmir)
	ÖÇKB7	Samsun Kızılırmak Deltası Sulak Alan ve Kuş Cenneti Doğal Sit Alanları(Samsun)
	ÖÇKB8	Tuz Gölü (Ankara-Konya-Aksaray)
	ÖÇKB9	Uzungöl (Trabzon)
	ÖÇKB10	Saros (Çanakkale-Edirne)

\* 'DM' UNESCO Dünya Miras Listesinde, 'GDM' UNESCO Dünya Miras Geçici Listesinde bulunan yönetim planlarını ve 'MA' Dünya Miras Listesi ve Geçici Liste Dışındaki Alanlarda Yönetim Planını ifade etmektedir. 'ÖÇKB' ise Özel Çevre Koruma Bölgelerinde bulunan Yönetim Planını ifade etmektedir.

**Tablo 3.** Alan yönetim planlarında silüet araştırması kapsamında gerçekleştirilen içerik analiz çözümlenmesi.

İÇERİK ANALİZİ	ALAN YÖNETİM PLANLARINDA SİLÜET ARAŞTIRMASI
1. Sıklık Analizi	“silüet”, “manzara” ve “görünüm” anahtar kelimelerinin taranması
2. Kategorisel Analiz	Anahtar kelimelerin alan yönetim planlarında bulunduğu bölümlerin kategorilendirilmesi
3. İlişki Analizi	“Alan tanımı ve önemi” + “silüet” / “manzara” / “görünüm” “Alana ilişkin mevcut plan, proje ve koruma uygulamaları” + “silüet”/“manzara”/“görünüm” “SWOT” / “GZFT” + “silüet” / “manzara” / “görünüm” “Uygulama hedefi” / “uygulama politikası” + “silüet”, “manzara” ve “görünüm”
4. Değerlendirici Analiz	Anahtar kelime ifadelerin yer aldığı metin içerisindeki tutumların değerlendirilmesi

İçerik analizi aşamasında; veri toplama aşamalarında tespit edilen tüm alan yönetim planlarında - miras alanlarının Üstün Evrensel Değer'ine katkıda bulunan silüet, genel görünüm, manzara noktaları gibi farklı nitelikleri korumaya yönelik çalışmaların yapıp yapılmadığının tespiti amacıyla- “silüet”, “manzara” ve “görünüm” anahtar kelimeleriyle içerik taraması yapılmıştır. İçerik taramasında ulaşılan ifadeler, ilişki analizinde; yönetim planının -“yönetim alanının tanımlanması ve önemi” bölümlerinde yer alma, “alana ilişkin mevcut plan, proje ve koruma uygulamaları” bölümlerinde yer alma, “alanın değerlendirilmesi (GZFT analizi)” bölümlerinde yer alma ve “alanın planlanması (vizyon, amaçlar, politikalar, ilkeler ve eylem planı)”- bölümlerinde yer alma durumlarına göre sınıflandırılmıştır (Tablo 3). Dördüncü aşama ise sentez aşaması olup karşılaştırma, değerlendirme ve yorumlama aşamalarını kapsamaktadır.

#### 4. Bulgular

Türkiye'nin Dünya Mirası Listesi'nde bulunan 19 miras alanından 12'si onaylı bir yönetim planına sahipken (Tablo 4) geçici listedeki 84 miras alanından 13'ü onaylı bir yönetim planına sahiptir (Tablo 5). Dünya Miras Listesi ve geçici liste dışındaki alanlarda yönetim planı bulunan miras alanlarından ise sadece 2 miras alanının yönetim planına ulaşılmıştır (Tablo 6). Türkiye'de bulunan 19 adet Özel Çevre Koruma Bölgesi'nden ise 10'unun onaylı bir yönetim planı bulunmaktadır. Türkiye'nin UNESCO Dünya Mirası Listesi ve Geçici Listesinde bulunan alanların, listeye girdiği yıl ile yönetim planının onaylandığı yıllar ve Özel Çevre Koruma Bölgesi statüsündeki alanlardan yönetim planları bulunanların tespit ve ilan yılları ile yönetim planlarının onaylandığı yıllar incelendiğinde; yönetim planlarının yaklaşık olarak son 10 yılda yapıldığı görülmektedir (Tablo 4, Tablo 5, Tablo 6 ve Tablo 7). Bu durumun nedeni, UNESCO'nun DML'ne girme şartlarından biri olan yönetim planını 2005 yılından itibaren zorunlu kılmasıyla ilişkilidir.

**Tablo 4.** Dünya Miras Alanlarında Yönetim Planı bulunan miras alanları, Türkiye (Kaynak: KVMGM, 2023).

	DÜNYA MİRAS ALANI (Kültürel/Karma)	Dünya Miras Listesine Girdiği Yıl	Yönetim Planı Onaylandığı Yıl
DM1	İstanbul'un Tarihi Alanları (İstanbul)	1985	2011
DM2	Nemrut Dağı (Adıyaman)	1987	2015
DM3	Edirne Selimiye Camii ve Külliyesi (Edirne)	2011	2012
DM4	Çatalhöyük Neolitik Alanı (Konya)	2012	2013
DM5	Bursa ve Cumalıkızık: Osmanlı İmparatorluğunun Doğuşu (Bursa)	2014	2013
DM6	Bergama Çok Katmanlı Kültürel Peyzaj Alanı (İzmir)	2014	2017
DM7	Diyarbakır Kalesi ve Hevsel Bahçeleri Kültürel Peyzajı (Diyarbakır)	2015	2014
DM8	Efes (İzmir)	2015	2014
DM9	Ani Arkeolojik Alanı (Kars)	2016	2015
DM10	Aphrodisias (Aydın)	2017	2014
DM11	Göbekli Tepe (Şanlıurfa)	2018	2017
DM12	Arsilantepe Höyüğü (Malatya)	2021	2019

**Tablo 5.** Dünya Miras Geçici Listesindeki Alanlarda Yönetim Planı, Türkiye.

<b>DÜNYA MİRAS GEÇİCİ ALANI (Kültürel/Karma)</b>		<b>Dünya Mirası Geçici Listeye Girdiği Yıl</b>	<b>Yönetim Planı Onaylandığı Yıl</b>
GDM1	Mardin Kültürel Peyzajı (Mardin)	2000	2021
GDM2	Harran (Şanlıurfa)	2000	2016
GDM3	Eşrefoğlu Camii (Konya)	2011	2022
GDM4	Gordion (Ankara)	2012	2021
GDM5	Yesemek Taş Ocağı ve Heykel Atölyesi (Gaziantep)	2012	2020
GDM6	Mahmut Bey Camii (Kastamonu)	2014	2022
GDM7	İznik (Bursa)	2014	2022
GDM8	Mudurnu (Bolu)	2015	2014
GDM9	Harşena Dağı ve Pontus Kralları Kaya Mezarları (Amasya)	2015	2022
GDM10	Afyonkarahisar Ulu Camii	2018	2022
GDM11	Ahi Şerefeddin Camisi (Ankara)	2018	2022
GDM12	Sivrihisar Ulu Cami (Eskişehir)	2018	2022
GDM13	İzmir Tarihi Liman Şehri	2020	2022

DML'ne aday olarak sunulması öngörülen Geçici liste alanlarının alan yönetimi çalışmalarına öncelik vermekle birlikte, mevzuat gereği sit alanları için de yönetim planları bulunmaktadır. Bu kapsamda 2 miras alanına ait yönetim planı tespit edilmiştir (Tablo 6).

**Tablo 6.** Dünya Miras Alanı Dışındaki Miras Alanları'nda Yönetim Planı, Türkiye.

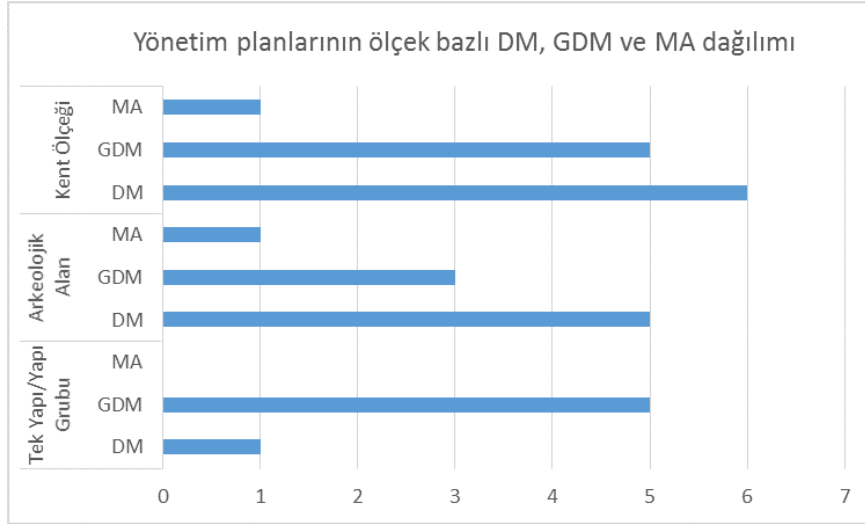
<b>DÜNYA MİRAS ALANI DIŞINDAKİ MİRAS ALANLARI</b>		<b>Yönetim Planı Onaylandığı Yıl</b>
MA1	Savur Kentsel Sit Alanı (Mardin)	2016
MA2	Küçükyalı Arkeopark (İstanbul)	2019

**Tablo 7.** Özel çevre koruma alanı yönetim planları, Türkiye.

<b>DÜNYA MİRAS ALANI DIŞINDAKİ ÖZEL ÇEVRE KORUMA ALANLARI</b>		<b>Tespit ve İlan Yılı</b>	<b>Yönetim Planı Onaylandığı Yıl</b>
ÖÇKB1	Gökova (Muğla)	1988	2020
ÖÇKB2	Pamukkale (Denizli)	1990	2020
ÖÇKB3	Kaş-Kekova (Antalya)	1990	2014
ÖÇKB4	Ihlara (Aksaray)	1990	2015
ÖÇKB5	Gölbaşı (Ankara)	1990	2015
ÖÇKB6	Foça (İzmir)	1990	2016
ÖÇKB7	Samsun Kızılırmak Deltası Sulak Alan ve Kuş Cenneti Doğal Sit Alanları (Samsun)	1994	2019
ÖÇKB8	Tuz Gölü (Ankara-Konya-Aksaray)	2000	2014
ÖÇKB9	Uzungöl (Trabzon)	2004	2013
ÖÇKB10	Saros (Çanakkale-Edirne)	2010	2018

Yönetim planı bulunan 37 miras alanı, koruma nesnelерinin kapsamı ve yönetim alan sınırları göz önünde bulundurularak; tek yapı/yapı grubu ölçeği, arkeolojik alan ölçeği, kent ölçeği ve özel çevre koruma alan ölçeği olmak üzere 4 kategoride incelenmiştir. Bu doğrultuda; 6 yönetim alanı yapı/yapı grubu ölçeği, 9 yönetim alanı arkeolojik alan ölçeği, 12 yönetim alanı kent ölçeği ve 10 yönetim alanı ise özel çevre koruma ölçeği olarak nitelendirilmiştir (Tablo 8 ve Şekil 3). Bu sınıflandırma ile içerik taramasında ulaşılan silüet/manzara/görünüm ifadelerinin değerlendirilmesinde ölçek etkisinin sorgulanması amaçlanmıştır.



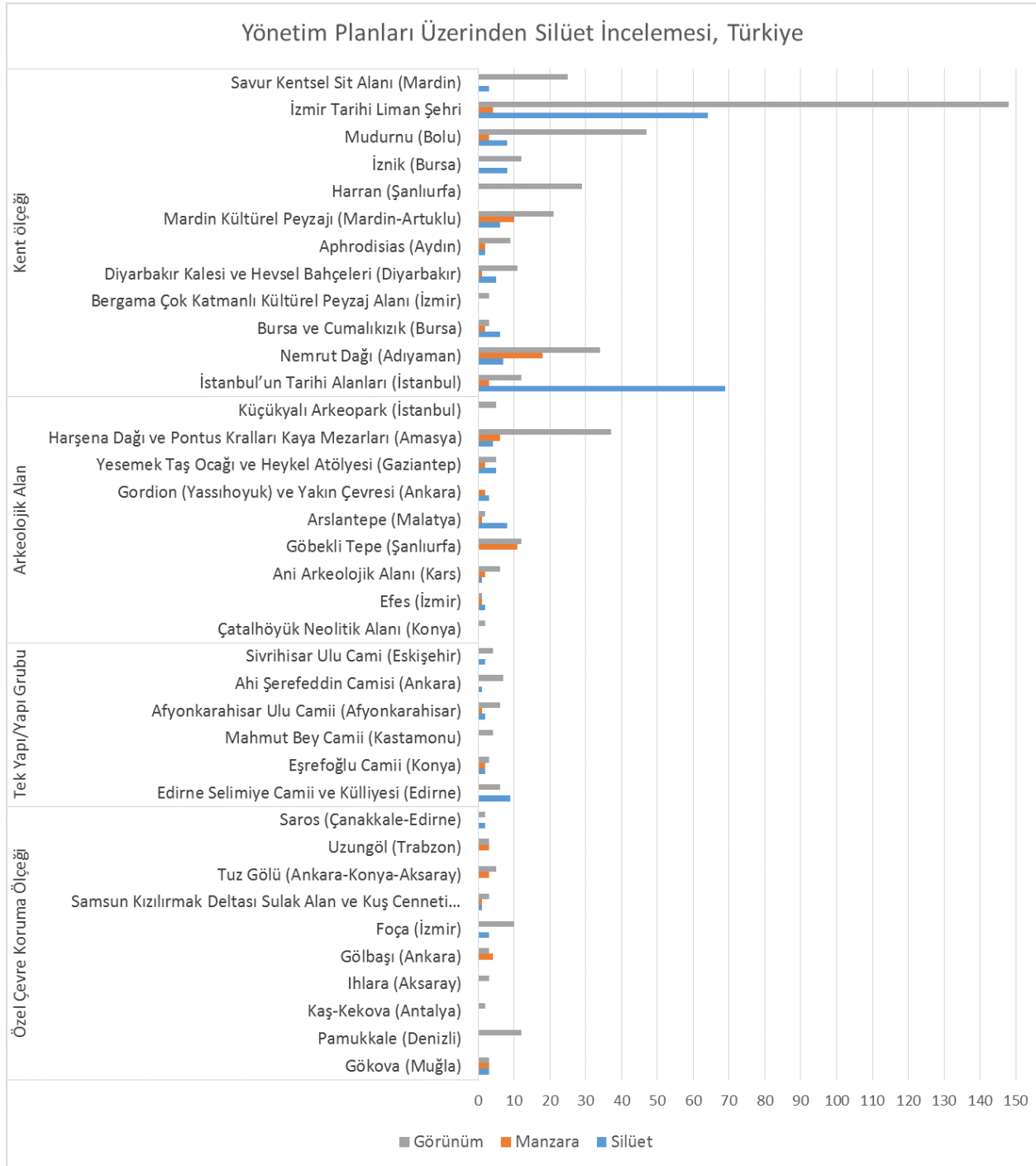


**Şekil 3** Türkiye’de bulunan miras alanlarına ait yönetim planlarının ölçek bazlı dağılımı.

Miras alanlarının korunma statüleri ölçek bazlı dağılımları doğrultusunda incelendiğinde; yapı/yapı grubu ölçeğindeki miras alanlarının 1’i DM ve 5’i GDM statüsündedir. Arkeolojik alan grubundaki miras alanlarının 5’i DM ve 1’i MA, son olarak kent ölçeğindeki yönetim alanlarının 6’sı DM, 3’ü GDM ve 1’i MA olduğu tespit edilmiştir. Bu doğrultuda; DM ve GDM alanları dışında tek yapı/yapı grubu ölçeğinde bir miras alanının yönetim planı bulunmadığı dikkat çekmektedir (Şekil 3). Miras alanlarının yönetim planında gerçekleştirilen içerik taramasında tespit edilen silüet/manzara/görünüm ifadeleri; miras alanlarının tek yapı/yapı grubu ölçeğinde, arkeolojik alan ölçeğinde, kent ölçeğinde ve özel çevre koruma alan ölçeğinde olmasına göre sınıflandırılmıştır. UNESCO DML’ndeki miras varlıkları, UNESCO DM Geçici Listesindeki miras varlıkları ve listede yer almayan miras varlıkları ile Özel Çevre Koruma Bölgeleri için ulaşılan yönetim planları üzerinden “silüet”, “manzara” ve “görünüm” anahtar kelimelerine yönelik yapılan içerik taraması sıklık analizi sonuçları Tablo 8’de aktarılmış ve Şekil 4’te görselleştirilmiştir.

**Tablo 8.** Türkiye’de Yönetim Planları Bulunan Mirasların Alan Yönetim Planları üzerinden silüet/manzara/görünüm anahtar kelimeleri sıklık analizi.

TÜRKİYE YÖNETİM PLANLARI			Taranan Anahtar Kelimeler		
			Silüet	Manzara	Görünüm
			Sıklık		
Tek yapı/yapı grubu	DM3	Edirne Selimiye Camii ve Külliyesi (Edirne)	9	-	6
	GDM3	Eşrefoğlu Camii (Konya)	2	2	3
	GDM6	Mahmut Bey Camii (Kastamonu)	-	-	4
	GDM10	Afyonkarahisar Ulu Camii (Afyonkarahisar)	2	1	6
	GDM11	Ahi Şerefeddin Camisi (Ankara)	1	-	7
	GDM12	Sivrihisar Ulu Cami (Eskişehir)	2	-	4
Arkeolojik Alan	DM4	Çatalhöyük Neolitik Alanı (Konya)	-	-	2
	DM8	Efes (İzmir)	2	1	1
	DM9	Anı Arkeolojik Alanı (Kars)	1	2	6
	DM11	Göbekli Tepe (Şanlıurfa)	-	11	12
	DM12	Arslantepe (Malatya)	8	1	2
	GDM4	Gordion (Yassıhöyük) ve Yakın Çevresi (Ankara)	3	2	-
	GDM5	Yesemek Taş Ocağı ve Heykel Atölyesi (Gaziantep)	5	2	5
	GDM9	Harşena Dağı ve Pontus Kralları Kaya Mezarları (Amasya)	4	6	37
MA2	Küçükyalı Arkeopark (İstanbul)	-	-	5	
Kent Ölçeği	DM1	İstanbul’un Tarihi Alanları (İstanbul)	69	3	12
	DM2	Nemrut Dağı (Adıyaman)	7	18	34
	DM5	Bursa ve Cumalıkızık (Bursa)	6	2	3
	DM6	Bergama Çok Katmanlı Kültürel Peyzaj Alanı (İzmir)	-	-	3
	DM7	Diyarbakır Kalesi ve Hevsel Bahçeleri (Diyarbakır)	5	1	11
	DM10	Aphrodisias (Aydın)	2	2	9
	GDM1	Mardin Kültürel Peyzajı (Mardin-Artuklu Yönetim Planı)	6	10	21
	GDM2	Harran (Şanlıurfa)	-	-	29
	GDM7	İznik (Bursa)	8	-	12
	GDM8	Mudurnu (Bolu)	8	3	47
	GDM13	İzmir Tarihi Liman Şehri	64	4	148
	MA1	Savur Kentsel Sit Alanı (Mardin)	3	-	25
Özel Çevre Koruma Ölçeği	ÖÇKB1	Gökova (Muğla)	3	3	3
	ÖÇKB2	Pamukkale (Denizli)	-	-	12
	ÖÇKB3	Kaş-Kekova (Antalya)	-	-	2
	ÖÇKB4	Ihlara (Aksaray)	-	-	3
	ÖÇKB5	Gölbaşı (Ankara)	-	4	3
	ÖÇKB6	Foça (İzmir)	3	-	10
	ÖÇKB7	Samsun Kızılırmak Deltası Sulak Alan ve Kuş Cenneti Doğal Sit Alanları (Samsun)	1	1	3
	ÖÇKB8	Tuz Gölü (Ankara-Konya-Aksaray)	-	3	5
	ÖÇKB9	Uzungöl (Trabzon)	-	3	3
	ÖÇKB10	Saros (Çanakkale-Edirne)	2	-	2



**Şekil 4.** Yönetim planları üzerinden silüet incelemesi.

Yönetim planları üzerinden silüet, manzara ve görünüm ifadelerinin kullanım sıklıkları incelendiğinde; silüet kavramının en çok İstanbul'un Tarihi Alanları (69 kez) ve İzmir Tarihi Liman Şehri (64 kez) yönetim planında, manzara anahtar kelimesinin en çok Nemrut Dağı (18 kez) ve Göbekli Tepe (11 kez) yönetim planında ve görünüm kavramının ise en çok İzmir Tarihi Liman Şehri (148 kez), Mudurnu (47 kez), Nemrut Dağı (34 kez) ve Harran (29 kez) yönetim planlarında tekrar ettiği tespit edilmiştir. Miras alanlarının üstün evrensel değerine katkıda bulunan silüet kavramına 12 yönetim planında hiç rastlanmamaktadır. Manzara anahtar kelimesine ise 15 yönetim planında hiç rastlanmamaktadır. Yönetim planlarında "görünüm" kavramına hiç rastlanılmayan ise 2 yönetim planı bulunmaktadır (Tablo 8 ve Şekil 4).

Miras alanlarının yönetim planında gerçekleştirilen içerik taramasında tespit edilen silüet/manzara/görünüm ifadeleri; ölçek grubuna göre sınıflandırılmış ve yönetim planının -"yönetim alanının tanımlanması ve önemi" bölümlerinde yer alma, "alana ilişkin mevcut plan, proje ve koruma uygulamaları" bölümlerinde yer alma, "alanın

değerlendirilmesi (SWOT/GZFT analizi)” bölümlerinde yer alma ve “alanın planlanması (vizyon, amaçlar, politikalar, ilkeler ve eylem planı)” - bölümlerinde yer alma durumlarına göre de kategorize edilerek aktarılmıştır.

**Tablo 9.** Tek yapı/yapı grubu ölçeğinde değerlendirilen miras alanı yönetim planları “alanın tanımlanması ve önemi” bölümlerinde ulaşılan silüet/manzara/görünüm içerikli ifadeler.

YÖNETİM PLANI	SİLÜET/MANZARA/GÖRÜNÜM İÇERİKLİ İFADELER
Edirne Selimiye Camii ve Külliyesi (DM3)	...Kimi kentlerde toplumun en çok değer verdiği anıtlar <b>görünüme</b> egemen olur, kenti taçlandırır. Edirne kentinin tacı ise Mimar Sinan’ın başyapıtı Selimiye Camii’dir... Selimiye Camii’nin Kent <b>Silüetindeki</b> Güçlü ve Temel Konumu...(Edirne Selimiye Camii ve Külliyesi Yönetim Planı, 2011, 30-39).

Tek yapı/yapı grubu ölçeği kategorisinde değerlendirilen yönetim planlarında (6 yönetim planı); 5 yönetim planında silüet, 2 yönetim planında manzara ve 6 yönetim planının tamamında görünüm içerikli ifadeler tespit edilmiştir (Tablo 8). Taranan anahtar kelimelerin bulunduğu metinlerin yer aldığı bölümler incelendiğinde; “yönetim alanının tanımlanması ve önemi” ile “alanın planlanması” bölümlerinde sadece 1’er yönetim planında silüet ve görünüm ifadelerine rastlanmıştır (Tablo 9 ve Tablo 10). Alana ilişkin mevcut planlar ve projeler bölümlerinde ise 1 yönetim planında manzara ve silüet kavramı tespit edilmiştir (Tablo 11). SWOT/GZFT analizinde ise 2 yönetim planında silüet kavramına rastlanmıştır (Tablo 12).

**Tablo 10.** Tek yapı/yapı grubu ölçeğinde değerlendirilen miras alanı yönetim planları “alanın planlanması (vizyon, amaçlar, politikalar, ilkeler ve eylem planı)” bölümlerinde ulaşılan silüet/manzara/görünüm içerikli planlamalar.

YÖNETİM PLANI	SİLÜET/MANZARA/GÖRÜNÜM İÇERİKLİ İFADELER
Edirne Selimiye Camii ve Külliyesi (DM3)	<b>Eylem</b> UNESCO Dünya Mirası Edirne Selimiye Camii Külliyesi ile Edirne Kent <b>Silüetinin</b> ve Kültürel Peyzajın Korunması (Edirne Selimiye Camii ve Külliyesi Yönetim Planı, 2011, 149).

Edirne Selimiye Camii ve Külliyesi yönetim planında tespit edilen silüet içerikli eylem planı uygulama amacı; kısa vadede Selimiye Caminin içinde bulunduğu Edirne Tarihi Kent Merkezindeki yapılaşma baskısının giderilmesi olup silüet ve peyzajın korunmasını kapsamıştır. UNESCO, 2014 yılı periyodik raporunda Selimiye Külliyesi’nin yapılaşmanın olumsuz etkilerinden etkilenmediği ve bu doğrultuda tüm görüş koridorlarının korunmaya devam etmesinin son derece önemli olduğunu vurgulamıştır (World Heritage Centre- Periodic Report, 2014, 1).

**Tablo 11.** Tek yapı/yapı grubu ölçeğinde değerlendirilen miras alanı yönetim planları “alana ilişkin mevcut plan, proje ve koruma uygulamaları” bölümlerinde ulaşılan silüet/manzara/görünüm içerikli ifadeler.

YÖNETİM PLANI	SİLÜET/MANZARA/GÖRÜNÜM İÇERİKLİ İFADELER
Eşrefoğlu Cami-Konya (GDM3)	Göl kıyısında ya da Göl <b>manzaralı</b> kırsal yerleşmelerde turizm faaliyetleri desteklenecek, kırsal yerleşmelerin geleneksel dokusunda bozulmaya neden olmayacak nitelikte yapılaşma kuralları... belirlenecektir (Eşrefoğlu Cami Yönetim Planı, 2022, 62).
Afyonkarahisar Ulu Cami (GDM10)	...Afyonkarahisar Koruma Amaçlı İmar Planı hükümleri doğrultusunda; Tarihsel dokuda, topografyaya uygun kademeli yerleşme biçimini bozacak <b>siluet</b> değerlerini yok edecek, alışılmış 2-2,5 katlı ortalama yapı yüksekliklerinin üzerinde yüksek yapı yapılmasına izin verilmemektedir...(Afyonkarahisar Ulu Cami Yönetim Planı, 2022, 49).
Sivrihisar Ulu Cami-Eskişehir (GDM12)	Ulu Camii ile Alemşah Kümbeti’nin bütünlüğünü sağlamak amacıyla, Ulu Camii’nin <b>siluetini</b> etkileyen parseller cami alanına dâhil edilerek oluşturulan “Sivrihisar Ulu Camii ve Alemşah Kümbeti Koruma Alanı” sınırları... belirlenmiştir (Sivrihisar Ulu Cami Y. P., 2022, 36).

Tek yapı/yapı grubu ölçeğinde değerlendirilen miras alanı yönetim planı alana ilişkin mevcut planlar ve projeler bölümlerinde ulaşılan silüet/manzara/görünüm içerikli ifadeler incelendiğinde; Afyonkarahisar Ulu Cami-GDM10 örneğinde; mevcut koruma hükümlerinde silüete dair yapı yükseklik sınırının bulunmasının alanın özgün görünümüne katkı sağlayarak güçlü yön olarak ortaya çıktığı görülmektedir (Tablo 12 ve Tablo 11). Sivrihisar Ulu Cami- GDM12 örneğinde ise mevcut koruma durumunda her ne kadar silüeti etkileyen parsellerin cami koruma alan

sınırlarına katılarak özgün görünümün korunması hedeflenmiş olsa da topografyanın elvermesi nedeniyle kayalardan güney yönüne doğru kentsel silüete ve ufuk çizgisine yönelik niteliksiz yapıların oluşturduğu olumsuz etkiler bulunmaktadır. Bu doğrultuda alt ölçekte tarihi yapıyı/yapı grubunu silüet noktasında etkileyen parsellerin koruma alan sınırlarına dâhil edilmesi olumlu bir yaklaşım olsa da silüetin daha bütüncül bir kavram olduğu ve topografya ile kentsel ölçek etkisi göz ardı edilmeden özgün görünümlerin korunmasına dair daha kapsayıcı sınırların çekilmesi gerekmektedir.

**Tablo 12.** Tek yapı/yapı grubu ölçeğinde değerlendirilen miras alanı yönetim planları “alanın değerlendirilmesi (SWOT/GZFT analizi)” bölümlerinde ulaşılan silüet/manzara/görünüm içerikli ifadeler.

YÖNETİM PLANI	SİLÜET/MANZARA/GÖRÜNÜM İÇERİKLİ İFADELER
<b>Afyonkarahisar Ulu Cami (GDM10)</b>	Güçlü Yönler... <ul style="list-style-type: none"> <li>Yakın çevresinde caminin <b>silüetini</b> bozacak yüksek yapılaşmanın olmaması... (Afyonkarahisar Cami Yönetim Planı, 2022, 63).</li> </ul>
<b>Şerefeddin Cami- Ankara (GDM11)</b>	Zayıf Yönler... <ul style="list-style-type: none"> <li>Yapının çevresinde gabarisini aşan ve caminin <b>silüetini-görünümünü</b> olumsuz yönde etkileyen yapılaşmaların bulunması... (Ahi Şerefeddin Cami Yönetim Planı, 2022, 69).</li> </ul>
<b>Sivrihisar Ulu Cami-Eskişehir (GDM12)</b>	Zayıf Yönler... <ul style="list-style-type: none"> <li>Topografyanın elvermesi nedeniyle kayalardan güney yönüne doğru <b>kentsel silüete ve ufuk çizgisine</b> yönelik niteliksiz yapıların oluşturduğu olumsuz etkiler (Sivrihisar Ulu Cami Yönetim Planı, 2022, 57-61).</li> </ul>
<b>Eşrefoğlu Cami-Konya (GDM3)</b>	Güçlü Yönler... <ul style="list-style-type: none"> <li>Alandaki yapılaşmanın 2 katla sınırlı olması sebebi ile cami ve yakın çevresinin <b>silüetinin</b> korunmuş olması (Eşrefoğlu Cami Yönetim Planı, 2022, 72-73).</li> </ul>

Tek yapı/yapı grubu ölçeğinde değerlendirilen miras alanı yönetim planlarında, Güçlü-Zayıf Yönler ve Fırsatlar-Tehditler analizi bölümünde ulaşılan silüet içerikli ifadeler incelendiğinde; silüeti olumsuz etkileyen yapılaşmaların varlığı, zayıf yönler olarak değerlendirilirken kat sınırlamalarıyla özgün silüetin korunmasının gerçekleştirildiği ve silüetini bozacak yüksek yapılaşmanın olmadığı durumlar güçlü yön olarak değerlendirildiği görülmektedir (Tablo 12). Arkeolojik alan grubu kategorisinde değerlendirilen yönetim planlarında (9 yönetim planı) gerçekleşen silüet bazlı içerik analizinde, silüet kavramına 6 yönetim planında, manzara kavramına 7 yönetim planında ve görünüm kavramına ise 8 yönetim planında rastlanmıştır (Tablo 8). Taranan anahtar kelimelerin bulunduğu metinlerin yer aldığı bölümler incelendiğinde; “yönetim alanının tanımlanması ve önemi” bölümlerinde 4 yönetim planında manzara ve silüet kavramı tespit edilirken “alana ilişkin mevcut plan, proje ve koruma uygulamaları” bölümlerinde 1 yönetim planında silüet kavramı tespit edilmiştir (Tablo 13 ve Tablo 14). “Alanın değerlendirilmesi (SWOT/GZFT analizi)” bölümlerinde 2 yönetim planında silüet kavramı ve “alanın planlanması” bölümlerinde ise 4 yönetim planında manzara ve silüet kavramına rastlanmıştır (Tablo 15 ve Tablo 16).

**Tablo 13.** Arkeolojik alan grubu ölçeğinde değerlendirilen miras alanı yönetim planları “alanın tanımlanması ve önemi” bölümlerinde ulaşılan silüet/manzara/görünüm içerikli ifadeler.

YÖNETİM PLANI	SİLÜET İÇERİKLİ İFADELER
<b>Göbekli Tepe-Şanlıurfa (DM11)</b>	...bozulmamış <b>manzaralar</b> Göbekli Tepe'nin durumuna büyük katkıda bulunmakta; alanı görsel olarak çevresine bağlanmakta... (Göbekli Tepe Y. P. 2017, 131).
<b>Arslanteppe-Malatya (DM12)</b>	...Çevre <b>silüeti</b> büyük oranda bozulmamış olmakla birlikte, son yıllarda başlayan inşaat faaliyetleri yerel mimari dokuyu tehdit etmeye başlamıştır... (Arslanteppe Y. P. 2019, 28).
<b>Harşena Dağı ve Pontus Kralları Kaya Mezarları-Amasya (GDM9)</b>	...Amasya kalesi hakkında bilgi veren Moltke; iç kaleden aşağı <b>manzaranın</b> muhteşem olduğunu... İrmak Kenarında Sur Duvarları Üzerindeki Yalıboyu Evleri <b>Silüeti</b> ... Yalıboyu Evleri... <b>silüete</b> ve sosyal yaşantıya uyum sağlamaya yönelik oluşturulan yapılardır. Yalıboyu Evlerinin en önemli özelliği, Yeşilirmak boyunca, Harşena Dağı ile ırmak arasında kalan dar ve uzun arazi üzerine sıralanmış olmalarıdır. Bu sistem <b>manzaradan</b> daha fazla yapının yararlanmasını sağlama amaçlı olarak parsellerin dar kenarlarının ırmağı dik kesecek şekilde yerleşmesi ile oluşturulmuştur. (Harşena Dağı ve Pontus Kralları Kaya Mezarları Y. P. 2022, 49 ve 71-72).

Tablo 13 (devamı)

YÖNETİM PLANI	SİLÜET İÇERİKLİ İFADELER
Yesemek Taş Ocağı ve Heykel Atölyesi -Gaziantep (GDM5)	Orman alanları, yönetim alanını çevreleyen ve alan <b>silüetinin</b> baskın görünümdeki peyzaj ögesidir... (Yesemek Taş Ocağı ve Heykel Atölyesi Y. P. 2020, 20).
	...Göletin gövde yüksekliği 35,70 metre olarak projelendirilmiştir. Proje tamamlandığında gerek göletin gövde yapısı yüksekliğinin alanın <b>silüetine</b> olumsuz etkisi gerekse oluşacak yapay göletten kaynaklanabilecek olası iklim değişikliği ve afet riskleri Yönetim Planı içerisindeki en önemli sorunlardan biri olarak değerlendirilmiştir...(Yesemek Taş Ocağı ve Heykel Atölyesi Y. P. 2020, 49).
	...Yönetim Alanı Sorun Tanımlaması... Koruma... Doğal Yapının Zarar Görmesi... Yesemek Sulama Göleti İnşaat Faaliyetlerinin Alanın Fiziksel ve Doğal Yapısı ile <b>Silüetine</b> Olumsuz Etki Etmesi... (Yesemek Taş Ocağı ve Heykel Atölyesi Y. P. 2020, 127).
	...Ziyaretçilerin Alanın Algılanması Yönelik Deneyimleri... Olumlu Düşünceler-Alanın Tanımlanması... Müthiş Bir <b>Manzara</b> ... (Yesemek Taş Ocağı ve Heykel Atölyesi Y. P. 2020, 115).

Arkeolojik alan grubu ölçeğinde değerlendirilen yönetim planı “alanının tanımlanması ve önemi” bölümlerinde ulaşılan silüet/manzara/görünüm içerikli ifadeler incelendiğinde; korunan miras alanından ziyade bulunan çevre ile olan peyzaj-manzara ilişkisinin ön plana çıktığı görülmektedir (**Error! Reference source not found.**).

**Tablo 14.** Arkeolojik alan grubu ölçeğinde değerlendirilen miras alanı yönetim planları “alana ilişkin mevcut plan, proje ve koruma uygulamaları” bölümlerinde ulaşılan silüet/manzara/görünüm içerikli ifadeler.

YÖNETİM PLANI	SİLÜET/MANZARA/GÖRÜNÜM İÇERİKLİ İFADELER
Efes-İzmir (DM8)	...bu bölgede yapılacak olan giriş, ziyaretçi kabul ve tanıtım birimi ile ticari satış ünitelerine ilişkin yapıların projelendirilmesinde Örenyeri ile silüet ilişkisinin gözetilmesi, yapıların Örenyerinde yer alan yapıların <b>silüetini</b> olumsuz etkilemeyecek biçimde gerçekleştirilmesinin zorunlu olduğuna yönelik düzenlemeye gidilmiştir... (Efes Yönetim Planı, 2014, 36)

Arkeolojik alan grubu ölçeğinde değerlendirilen miras alanı yönetim planları “alana ilişkin mevcut plan, proje ve koruma uygulamaları” bölümlerinde ulaşılan silüet/manzara/görünüm içerikli ifadeler, Efes Yönetim Planı ile sınırlı olup örenyerinin silüetini etkilemeyecek yapılaşmalara izin verilmesini kapsamaktadır (**Error! Reference source not found.**).

**Tablo 15.** Arkeolojik alan grubu ölçeğinde değerlendirilen miras alanı yönetim planları “alanın değerlendirilmesi (SWOT/GZFT analizi)” bölümlerinde ulaşılan silüet/manzara/görünüm içerikli ifadeler.

YÖNETİM PLANI	SİLÜET/MANZARA/GÖRÜNÜM İÇERİKLİ İFADELER
Arslanteppe-Malatya (DM12)	Güçlü Yanlar... <ul style="list-style-type: none"> <li>Alanın çevresindeki peyzaj <b>silüetinin</b> tarımsal aktivite nedeniyle yüksek oranda korunmuş olması...</li> </ul> Tehditler... <ul style="list-style-type: none"> <li>Alanın çevresindeki peyzaj <b>silüetinin</b> yeni yapılaşmalarla bozulma olasılığı... (Arslanteppe Y. P. 2019, 70).</li> </ul>
Gordion-Ankara (GDM4)	Güçlü Yanlar... <ul style="list-style-type: none"> <li>Alan ve çevresinin peyzaj <b>silüetinin</b> korunmuş olması... (Gordion Yönetim Planı, 2021, 90).</li> </ul>

Arkeolojik alan grubu ölçeğinde değerlendirilen yönetim planı “alanın değerlendirilmesi (SWOT/GZFT analizi)” bölümlerinde ulaşılan silüet/manzara/görünüm içerikli ifadeler incelendiğinde; silüetin korunmuş olduğu durumlar güçlü yan olarak ele alınırken silüetinin yeni yapılaşmalarla bozulma olasılığının bulunduğu durumlar tehditler olarak değerlendirilmiştir (Tablo 15).

Arkeolojik alan grubu ölçeğinde değerlendirilen miras alanı yönetim planı “alanın planlanması (vizyon, amaçlar, politikalar, ilkeler ve eylem planı)” bölümlerinde ulaşılan silüet/manzara/görünüm içerikli planlamalar

incelendiğinde; silüetin doğal çevre ile birlikte korunmasının temel alındığı, doğal karaktere sahip alanlarda gezi rotalarının ve manzara seyir teraslarının oluşturulması dışında herhangi bir faaliyete izin verilmemesi gerekliliği, silüete etki eden yapıların yapı yükseklikleri, cephe tipolojileri ve malzeme tercihlerinde mimari ve tasarım bütünlüğü gözetilerek bulunulan çevreye uyumlu tercihlerde bulunulması konusu ön plana çıktığı görülmektedir (Tablo 16).

**Tablo 16.** Arkeolojik alan grubu ölçeğinde değerlendirilen miras alanı yönetim planları “alanın planlanması (vizyon, amaçlar, politikalar, ilkeler ve eylem planı)” bölümlerinde ulaşılan silüet/manzara/görünüm içerikli planlamalar.

YÖNETİM PLANI	SİLÜET/MANZARA/GÖRÜNÜM İÇERİKLİ İFADELER	
Ani Arkeolojik Alanı-Kars (DM9)	Eylem	Doğal karaktere sahip alanlarda gezi güzergâhlarının ve <b>manzara</b> seyir teraslarının oluşturulması dışında herhangi bir faaliyete izin verilmemesi (Ani Arkeolojik Alanı Y. P. 2015, 107)
Arslantepe Malatya (DM12)	Eylem	Doğal çevrenin ve <b>silüetin</b> korunması politikası doğrultusunda; Tampon bölgedeki <b>silüeti</b> bozan yapıların ve sokak elemanlarının tespiti (yapı yükseklikleri, cephe tipolojileri, malzeme, hat bağlantıları) (Arslantepe Y. P. 2019, 77).
Gordion-Ankara (GDM4)	Eylem	Doğal çevrenin ve <b>silüetin</b> korunması politikası doğrultusunda; Arkeolojik alanda bozkır parkının veya gezi güzergâhının planlanmasında alanın sunumu ve peyzajla uyumunun dikkate alınması (Gordion Y. P. 2021, 110).
Yesemek Taş Ocağı ve Heykel Atölyesi-Gaziantep (GDM5)	Eylem	<ul style="list-style-type: none"> <li>Yerleşik alan mekânsal kalitesi iyileştirilirken <b>silüete</b> etki eden yapıların cephelerinde mimari ve tasarım bütünlüğü sağlanmalıdır. Bu bütünlüğün sağlanmasında çevreyle uyumlu yapı malzemeleri tercih edilmelidir.</li> <li>Çevre düzenlemesi projesi, alandaki eserlerinin öngörünüm ve <b>silüetlerini</b> etkilemeyecek tasarım yaklaşımına sahip olmalıdır.</li> <li>Miras alanı dışında olup miras öğeleri tespit edilemeyen alanlardaki doğal bitki örtüsü ve dikili ağaçlar korunmalı, sürekliliği Yesemek’in öngörünüm ve <b>silüetinin</b> zarar görmemesi hedefi çerçevesinde değerlendirilmelidir...(Yesemek Taş Ocağı ve Heykel Atölyesi Y. P. 2020, 158-160).</li> </ul>

Kent ölçeği kategorisinde değerlendirilen yönetim planlarında (12 yönetim planı) gerçekleşen silüet bazlı içerik analizinde, silüet kavramına 10 yönetim planında, manzara kavramına 8 yönetim planında ve görünüm kavramına ise 12 yönetim planının tamamında rastlanmıştır (Tablo 8).

Taranan anahtar kelimelerin bulunduğu metinlerin yer aldığı bölümler incelendiğinde; “yönetim alanının tanımlanması ve önemi” bölümlerinde 10 yönetim planında silüet, manzara ve görünüm kavramları tespit edilirken “alana ilişkin mevcut plan, proje ve koruma uygulamaları” bölümlerinde 4 yönetim planında silüet kavramı tespit edilmiştir (Tablo 17 ve Tablo 18). “Alanın değerlendirilmesi (SWOT/GZFT analizi)” bölümlerinde 9 yönetim planında manzara ve silüet kavramı ve “alanın planlanması” bölümlerinde ise 5 yönetim planında silüet, manzara ve görünüm kavramları rastlanmıştır (Tablo 19 ve Tablo 20).

Kent ölçeğinde değerlendirilen 12 miras alanı yönetim planının, 10’unun “alanının tanımlanması ve önemi” bölümlerinde silüet/manzara/görünüm içerikli ifadelerle ulaşılmıştır. Erişilen ifadeler incelendiğinde; miras alanlarının tanımında; “eşsiz bir silüet”, “nitelikli manzara”, “silüetinin önemli bir parçası durumunda”, “kent silüetinde önemli bir konumda”, “kent in anıtsal görünümünü pekiştiren”, “kent silüetini tamamlayan”, “etkileyici görünümde” ve “etkileyici silüeti” gibi benzer söylemlere erişilmiş olup üstün evrensel değer ifadesini sürdürebilmesinin silüetlerin korunması ile ilişkilendirilmiştir (Tablo 17).

Kent ölçeğinde değerlendirilen miras alanı yönetim planı “alana ilişkin mevcut plan, proje ve koruma uygulamaları” bölümlerinde ulaşılan silüet/manzara/görünüm içerikli ifadeler incelendiğinde; sadece İstanbul Tarihi Yarımada için “Silüet Master Planı” adında özelleşmiş bir silüet çalışmanın bulunduğu tespit edilmiştir. İstanbul Tarihi Yarımada için Silüet Master Planı geliştirilmesi Dünya Mirası Komitesi tarafından takdir edilmiştir (İstanbul Tarihi Yarımada Y. P. 2018, 25). Diğer miras alanları yönetim planlarında ise; silüeti bozan yapıların yıkım çalışmaları, kentin kimliği ve silüeti ile uyumlu tasarıma yönelik fizibilite çalışmaları (Artuklu Alan Yönetim Planı, 2022, 45), inşai faaliyet öncesi komşu yan parselleri de içine alacak cephe silüet çalışması (İzmit Yönetim Planı, 2022, 167) ve özgün sokaklar üzerinde silüet çalışmalarının (Savur-Mardin Yönetim Planı, 2016, 72) yapıldığı/planlandığı ibareleri bulunmaktadır.

**Tablo 17.** Kent ölçeğinde değerlendirilen miras alanı yönetim planları “alanının tanımlanması ve önemi” bölümlerinde ulaşılan silüet/manzara/görünüm içerikli ifadeler.

YÖNETİM PLANI	SİLÜET/MANZARA/GÖRÜNÜM İÇERİKLİ İFADELER
<b>İstanbul Tarihi Yarımada (DM1)</b>	Bugün “Tarihi Yarımada” diye bilinen asıl İstanbul; Sarayburnu’ndan Edirnekapı’ya kadar uzanan sırtta, 45 rakımdan 85 rakıma yükselerek zincir oluşturan ünlü “yeditepe”si ve bu tepelerde konumlanmış anıtsal eserleriyle, Haliç’e, Marmara Denizi’ne eğimli yamaçlarıyla eşsiz bir <b>silüet</b> oluşturmaktadır... İstanbul’un Tarihi Alanlarındaki yerleşme ve kentin eşsiz <b>silüeti</b> gelişim karşısında savunmasızdır... Yerleşimi ve kendine özgü <b>silüeti</b> ile Tarihi Yarımada, Alan’ın üstün evrensel değerini ifade etmeye devam etmektedir. Bununla birlikte geniş çaplı sahil yerleşimlerinin, bu üstün evrensel değer ifadesini sürdürebilmesi, gelişimlerinin <b>silüeti</b> tehdit etmemesine bağlıdır (İstanbul Tarihi Yarımada Y. P. 2018, 39-42).
<b>Nemrut Dağı-Adıyaman (DM2)</b>	Alanın konumlandığı rakım nedeniyle sahip olduğu <b>manzara</b> , alanın içinde bulunduğu doğal peyzaj ile birlikte oluşturduğu bütünsellik... Milli Park olarak tanımlanmış ve koruma altına alınmıştır... alandan çevreye... geniş bir peyzaj görülmekte olup, nitelikli bir <b>manzaraya</b> sahiptir... (Nemrut Dağı Y.P. 2017, 438). Köy yerleşmesinin içinde yer alan Turuş Büyük Höyük, çevresine göre yaklaşık 15 metre yüksekliğinde üstü kesik bir tepecik <b>görünümündedir</b> ... Höyük köy <b>silüetinin</b> önemli bir parçası durumundadır... (Nemrut Dağı Y.P. 2017, 312).
<b>Bursa ve Cumalıkızık-Bursa (DM5)</b>	Hüdavendigar Külliyesi, kent <b>silüetine</b> katkısı ile önemli bir yere sahiptir... Yeşil Külliyesi, camisi, türbesi, medresesi, imareti ve hamamı ile kentin <b>silüetinde</b> önemli bir konumdadır (Bursa ve Cumalıkızık Y.P. 2021, 57 ve 104)
<b>Bergama-İzmir (DM6)</b>	Bergama’da görülen ölü gömme gelenekleri içinde özel bir yere sahip olan tümülüsler kentin anıtsal <b>görünümünü</b> pekiştiren en önemli öğelerdendir ( Bergama Y. P. 2017, 13 ve 21)
<b>Diyarbakır Kalesi ve Hevsel Bahçeleri-Diyarbakır (DM7)</b>	Sur Ön <b>Görünüm</b> Bölgesi... Yönetim alanı içerisinde yapılacak yapıların kalitesinin ve çevre ile uyumunun izlenmesi, surların ve Hevsel bahçelerinin bir bütün olarak <b>silüetini</b> bozabilecek projelerin değerlendirilmesi önerilmektedir... Somut olmayan kültürel mirasın önemli öğelerinden olan Kırklar Dağı üzerinde inşaatına başlanan çok katlı yapılaşma, alanın genel <b>silüetini</b> olumsuz yönde etkilemiş ve meslek örgütleri ile sivil toplumun tepkisini çekmiştir. Kırklar dağı üzerindeki yapılaşmaların kentin <b>silüetini</b> bozucu etkisini ortadan kaldırmak ve alanı kamusal mekânın parçası haline getirici kamulaştırma uygulamalarına ihtiyaç duyulmaktadır... Yönetim Alanının tampon bölgesinde yer alan Kırklar Dağı üzerinde devam eden çok katlı ve yoğun konut yapılaşması Diyarbakır Surları ve Hevsel Bahçelerinin <b>silüetini</b> olumsuz yönde etkilemiştir... Alanda yapılacak düzenlemelerin Hevsel Bahçeleri, Surlar ve Dicle Nehri, On gözlü köprü <b>silüetine</b> zarar vermeyecek bir biçimde tasarlanması...gerekli görülmektedir (Diyarbakır Y. P. 2014, 57-61).
<b>Aphrodisias-Aydın (DM10)</b>	Dandalaz Çayı ve havzası, alandan algılanan <b>manzarayı</b> oluşturmakta, yerleşmelere biçim vermekte ve peyzajı belirlemektedir... Aphrodisias Antik Kenti’nin en önemli dış peyzaj öğeleri, kenti çevreleyen dağların sunduğu <b>manzaradır</b> (Aphrodisias Y. P. 2014, 114).
<b>Mardin-Artuklu (GDM1)</b>	...kent <b>silüetini</b> tamamlayan Artuklu Dönemi medreseleridir... Evlerin ekseriyetle iki katlı olması yüksekliğinin kendisinden sonra gelen evin ışık, rüzgâr ve <b>manzarasına</b> mâni olmayacağı temel ilkesinden ileri gelmektedir. İkinci katı teşkil eden yazlık ve kışlık <b>manzaranın</b> Mardin dağ eteğinden Mezopotamya Ovası’na uzanan bakışı, İslam inşa hukukuna bağlı olarak önü herhangi bir duvar veya ön taraftaki evin yüksekliğiyle kapatılamaz. (Artuklu Y.P. 2022, 128 ve 142).
<b>Harran-Şanlıurfa(GDM2)</b>	Şehir, sokakları, konut ve kamusal yapılarıyla etkileyici <b>görünümdedir</b> . (Harran Yönetim Planı, 2016, 119).
<b>Mudurnu-Bolu (GDM8)</b>	Vadinin orman veya kaplı yamaçları aynı zamanda kentsel dokuya tezat oluşturan ve onu tamamlayan bir <b>silüet</b> ve renk perdesi sunmakta, çay boyunca sıralanan konutlar, bahçeler ve dar yollarla oluşan peyzaj bu değere yeni bir boyut kazandırmaktadır... Mudurnu Kültürel Miras Alanının İçerdiği Miras Öğeleri ve Değerleri... Topoğrafya: Kayalar, tepeler ve <b>silüet</b> ... (Mudurnu Yönetim Planı, 2014, 27, 83 ve 176).
<b>İzmir Tarihi Liman Kenti (GDM13)</b>	Dini yapılar, biçimlenme ve konumlanma açısından kent dokusunda ve/veya kent <b>silüetinde</b> ... inanç yapıları olarak tanımlanabilmektedir. İzmir Tarihi Liman Kenti Yönetim Alan Sınırı içerisinde 60 adet tescilli dini yapı bulunmaktadır... Tarihi Liman kenti etkileyici <b>silüeti</b> ve kültürel kimliği ile geçmişten beri birçok seyyah, gezgin ve sanatçıya ilham vermiş ve vermeye devam etmektedir (İzmir Tarihi Liman Kenti Y. P. 2022, 55 ve 715).



**Tablo 18.** Kent ölçeğinde değerlendirilen miras alanı yönetim planları “alana ilişkin mevcut plan, proje ve koruma uygulamaları” bölümlerinde ulaşılan silüet/manzara/görünüm içerikli ifadeler.

YÖNETİM PLANI	SİLÜET/MANZARA/GÖRÜNÜM İÇERİKLİ İFADELER
<b>İstanbul Tarihi Yarımada* (DM1)</b>	Yönetim ve Koruma... Topkapı Sarayı, Ayasofya ve Süleymaniye’yi içeren Tarihi Yarımada’nın etkileyici <b>silueti</b> planlama ilkeleri ile korunmaktadır... <b>Siluet Master Planı</b> çalışmaları kapsamında; <ul style="list-style-type: none"> <li>İstanbul’un önemli seyir ve kullanım alanlarından (Boğaz Köprüsü, Üsküdar sahil şeridi, Harem, Haydarpaşa, Kadıköy Merkez sahil şeridi, Moda, Kabataş sahil, Unkapanı Köprüsü, Galata Köprüsü vd.) bakı noktaları elde edilmiş, doğal zemin kotları ve ortalama göz hizası boyu da eklenerek bu bakı noktalarına göre analizler yapılmıştır. Bu analizler neticesinde Tarihi Yarımada Silüetini olumsuz etkilemeyecek bina yükseklikleri dijital ortamda analiz edilmiştir (İstanbul Tarihi Yarımada Y. P. 2018, 171).</li> </ul>
<b>Mardin-Artuklu (GDM1)</b>	Betonarme ve Eklenti Yapıların Yıkılması Projesi: <ul style="list-style-type: none"> <li>Proje kapsamında, geleneksel şehir dokusunu ve <b>silueti</b> bozdukları gerekçeleriyle birçok yapı ve muhdes yıkılmıştır. Tüm yıkımlar Kültür Varlıklarını Koruma Kurulunu’nun kararı ve önerileri çerçevesinde yapılmaktadır. Koruma Uygulama ve Denetleme Bürosu (KUDEB) yıkımları kontrol edip denetlemektedir. Bütçe buldukça <b>silueti</b> bozan yapıların yıkımlarına devam edilmektedir (Artuklu Alan Yönetim Planı, 2022, 43).</li> </ul> Kentsel Dönüşüm Projesi: <ul style="list-style-type: none"> <li>Mardin’in Artuklu ilçesine bağlı Saraçoğlu Mahallesi ile Ensar Mahallesi’nde gerçekleştirilmek istenen Kentsel Dönüşüm Projesinin, Çevre ve Şehircilik Bakanlığı’nın desteğiyle ile Mardin Büyükşehir Belediyesi tarafından yürütülmesi planlanmaktadır. Toplam 1671 konutun bulunduğu alanda, kentin kimliği ve <b>silueti</b> ile uyumlu tasarıma yönelik fizibilite çalışmaları devam etmektedir (Artuklu Alan Yönetim Planı, 2022, 45).</li> </ul>
<b>İzmit- Bursa (GDM7)</b>	Anıtsal yapı olarak tescilli şehir surlarından cephe alan parsellerde, sur ile yeni yapı arasında <b>siluet</b> ilişkisinin sağlıklı değerlendirilebilmesi amacıyla surlara cephe parsellerdeki yeni yapılar iki kat ile sınırlandırılmıştır (İzmit Yönetim Planı, 2022, 169-170). Plan hükümlerinde, <ul style="list-style-type: none"> <li>“korunan eserlerin etkilediği çevre” başlığı altındaki alanlarda tescilli olan anıtsal yapılar ve sivil mimarlık örnekleri ile anıt ağaçların çevresindeki her türlü iskâna konu inşai faaliyet öncesi komşu yan parselleri de içine alacak cephe <b>siluet</b> çalışması yapılması koşulu getirilmiştir (İzmit Yönetim Planı, 2022, 167).</li> </ul>
<b>Savur-Mardin (MA1)</b>	...alan içinde yer alan özgün sokaklar üzerinde <b>siluet</b> çalışmaları yapılmış, analiz edilmiş ve koruma önerileri plan hükümlerinde ve kentsel tasarım rehberinde belirtilmiştir (Savur Yönetim Planı, 2016,s.72)

Kent ölçeğinde değerlendirilen 12 miras alanı yönetim planınının, 9’unun “alanın değerlendirilmesi (SWOT/GZFT analizi)” bölümlerinde silüet/manzara/görünüm içerikli ifadeler ulaşılmıştır. Erişilen ifadeler incelendiğinde; İstanbul Tarihi Yarımada için Silüet Master Planının varlığının güçlü yön olarak belirtilirken yüksek yapıların silüeti bozuyor olması tehdit olarak ifade edilmiştir. Diğer miras alanları yönetim planlarında ise; silüetinin korunmasına yönelik anıtsal yapıların çevresinde koruma alanlarının belirlenmiş olması (İzmit Yönetim Planı, 2022, 200-202) ve eğimli arazilerde birbirinin manzarasını kapamayacak ve birbirlerini rahatsız etmeyecek şekilde yerleştirilmiş evlerin bulunması (Bursa ve Cumalıkızık Yönetim Planı, s.130) güçlü yönler olarak belirtilirken “evlerin önünde açılan tezgâhların silüeti bozması” (Bursa ve Cumalıkızık Yönetim Planı, 2013, 132), tarihi yapılardaki mimari görünümü bozan kullanımlar (Artuklu Alan Yönetim Planı, 2022,181), silüeti bozan imar düzenlemelerinin olması (İzmit Yönetim Planı, 2022, 200-202), özgün silüeti bozan betonarme binaların bulunması (Savur-Mardin Yönetim Planı, 2016, 209), kısmen kontrolsüz ya da özensiz yapılaşmanın yarattığı kent silüetinde bozulmalar görülmesi (Mudurnu Yönetim Planı, 2014, 180), geçmişte yapı yüksekliklerinin silüet ve kültür varlıkları dikkate alınmadan belirlenmiş olması ve alanlarda gerçekleştirilen yatırımların “yeni yoğunluklar yaratması ve alanın silüetinin olumsuz yönde etkilenme riskinin oluşması” (İzmit Tarihi Liman Kenti Y. P. 2022, 682-683) zayıf yönler olarak belirtilmiştir. Yanlış imar uygulamalarıyla şehir silüetinin bozulması (Bursa ve Cumalıkızık Yönetim Planı, 2013, 134; İzmit Yönetim Planı, 2022, 200-202), alanların çeperinde, alanın silüeti üzerinde olumsuz etki yaratabilecek uygulamalar ve kararların geliştirilmesi (İzmit Tarihi Liman Kenti Y. P. 2022, 687), gelişmelerin denetlenememesi sonucu ortaya çıkabilecek durumlarda silüetin bozulması vb. durumlar ise tehditler (Aphrodisias Antik Kenti Y. P. 2014, 122) olarak vurgulanmıştır (Tablo 19).

**Tablo 19.** Kent ölçeğinde değerlendirilen miras alanı yönetim planları “alanın değerlendirilmesi (SWOT/GZFT analizi)” bölümlerinde ulaşılan silüet/manzara/görünüm içerikli ifadeler.

YÖNETİM PLANI	SİLÜET/MANZARA/GÖRÜNÜM İÇERİKLİ İFADELER
<b>İstanbul Tarihi Yarımada (DM1)</b>	<b>Güçlü Yanlar:</b> Silüet master planının varlığı, ilgi çekici sokakların, seyir ve <b>manzara</b> teraslarının bulunması <b>Tehditler:</b> Yüksek yapıların <b>silueti</b> bozuyor olması (İstanbul Tarihi Yarımada Y. P. 2018, 197, 230 ve 242).
<b>Nemrut Dağı-Adıyaman (DM2)</b>	<b>Zayıf yanlar:</b> özgün yapılarının tahrip olduğu yerlerde, genellikle 2 katlı olarak inşa edilen yapıların, alanın <b>siluetini</b> ve kentsel formunu tahrip etmeleri... (Nemrut Dağı Y.P. 2017, 467).
<b>Bursa ve Cumalıkızık-Bursa (DM5)</b>	<b>Zayıf Yanlar:</b> evlerin önünde açılan tezgâhların <b>silueti</b> bozması... <b>Tehditler:</b> yanlış imar uygulamalarıyla şehir <b>siluetinin</b> bozulması <b>Güçlü Yanlar:</b> şehir çevresinde, topoğrafyaya ve iklim koşullarına uyum organik sokak dokusu, eğimli arazilerde birbirinin <b>manzarasını</b> kapamayacak ve birbirlerini rahatsız etmeyecek şekilde yerleştirilmiş evleri <b>Fırsatlar:</b> fotoğrafçılıkla ilgilenenler için <b>manzaraların</b> çokluğu, turizmde pek çok fırsat olduğunu göstermektedir (Bursa ve Cumalıkızık Y.P. 2021, 130-134).
<b>Aphrodisias-Aydın (DM10)</b>	<b>Tehditler:</b> Gelişmenin denetlenememesi sonucu ortaya çıkabilecek hasarlar: dağların oluşturduğu <b>siluetin</b> bozulması, bitki örtüsünün verebileceği zarar, taşıma kapasitesinin aşılmasının verebileceği zarar (Aphrodisias Y. P. 2014, 122).
<b>Mardin-Artuklu (GDM1)</b>	<b>Ana Sorunlar:</b> Geleneksel yapıların korunamaması... Sorunlar... Tarihi yapılardaki mimari görünümü bozan kullanımlar (şal, örtü vb.) (Artuklu Y. P. 2022,181).
<b>İzmit- Bursa (GDM7)</b>	<b>Güçlü Yönler:</b> Surların ve kent içi <b>siluetinin</b> korunmasına yönelik anıtsal yapıların çevresinde koruma alanlarının belirlenmiş olması <b>Zayıf Yönler:</b> Surların çevresinde <b>silüeti</b> bozan imar düzenlemelerinin olması <b>Tehditler:</b> Yapılaşmalar nedeniyle kentin ve surların <b>siluetinin</b> bozulma riskinin artması (İzmit Y. P. 2022, 200-202)
<b>Mudurnu-Bolu (GDM8)</b>	<b>Zayıf Yanlar:</b> Mudurnu Kenti Vadisinin yamaçlarının başladığı kentin sonlandığı eteklerde kısmen kontrolsüz ya da özensiz yapılaşmanın yarattığı kent <b>siluetinde</b> bozulmalar görülmektedir. <b>Tehditler:</b> Vadinin her iki yamacında var olan veya olacak yapılaşmanın kentin tamamına ilişkin <b>silueti</b> tamamen etkileyecektir ve ciddiyet ile bir planlama sorunu olarak ele alınmaz ise, kentin değerlerini ciddi olarak zedeleyecektir (Mudurnu Yönetim Planı, 2014, 180 ve 185).
<b>İzmir Tarihi Liman Kenti (GDM13)</b>	<b>Zayıf yönler:</b> Alanda, Zorlu Gökdelen Projesi ile yeni bir yoğunluk yaratılması ve alanın <b>siluetinin</b> olumsuz yönde etkilenme riskinin oluşması Ticaret alanlarında cephelerin bir tasarıma bağlı olmadan gelişmesi- cephe düzenleme, sokak <b>silueti</b> konusunda tasarımların olmaması Geçmişte yapı yüksekliklerinin <b>siluet</b> ve kültür varlıkları dikkate alınmadan belirlenmiş olması <b>Tehditler:</b> Alanın çeperinde, alanın <b>silueti</b> üzerinde olumsuz etki yaratabilecek uygulamalar ve kararların geliştirilmesi (İzmir Tarihi Liman Kenti Y. P. 2022, 682-683 ve 687).
<b>Savur-Mardin (MA1)</b>	<b>Zayıf Yönler:</b> Şehrin <b>siluetini</b> bozan betonarme binalar (s.209)

Kent ölçeğinde değerlendirilen 12 miras alanı yönetim planının, 5'inin “alanın planlanması (vizyon, amaçlar, politikalar, ilkeler ve eylem planı)” bölümlerinde silüet/manzara/görünüm içerikli ifadeler ulaşılmıştır. Erişilen ifadeler incelendiğinde, “...baki noktalarından görülen manzaranın özelliklerinin neler olduğunun saptanması ve bu noktalarının konumlarının tespit edilmesi” (Nemrut Yönetim Planı, 2017, 22), “...estetik görünümü engelleyen fiziksel ve yapısal eklerden arındırma çalışmalarının yapılması” (Bursa ve Cumalıkızık Y. P. 2021, 182), “ön görünüm bölgesinde bulunan parsel ve adalarda cephenin belirlenmesi ve mimari dilin uyumlandırılması” (Diyarbakır Alan Yönetim Planı, 2014, 171-172), “vadi yamaçlarının silüet ve orman dokusu açısından yönetim planı hedefleri doğrultusunda uyumsuz yapılaşmadan korunması için gerekli yasal önlemler alınması” (Mudurnu Yönetim Planı, 2014, 192-198) ve “Kentinin özgün silüetini ve kentsel dokusunu korumaya yönelik... Yapılaşma Koşulları Yönetmeliği

hazırlanması” (İzmir Tarihi Liman Kenti Alan Y. P. 2022, s. 764) eylem planlarının bulunduğu tespit edilmiştir (Tablo 20).

**Tablo 20.** Kent ölçeğinde değerlendirilen miras alanı yönetim planları “alanın planlanması (vizyon, amaçlar, politikalar, ilkeler ve eylem planı)” bölümlerinde ulaşılan silüet/manzara/görünüm içerikli planlamalar.

YÖNETİM PLANI	SİLÜET/MANZARA/GÖRÜNÜM İÇERİKLİ İFADELER	
Nemrut Dağı-Adıyaman (DM2)	Eylem	İçinde bulunduğu çevrenin daha iyi/özel algılanmasını sağlayan, eserden / yerden bakılan ya da esere / yere bakılan özel bakı noktaları varlığının tespit edilmesi amaçlanmıştır. İleride hazırlanacak projelere temel teşkil edecek şekilde bu bakı noktalarından görülen <b>manzaranın</b> özelliklerinin neler olduğunun saptanması ve bu noktalarının konumlarının tespit edilmesi öngörülmüştür. Bu amaçla tespiti yapılan bakı noktalarının görsellerle (fotoğraf, eskiz gibi) belgelenmesi de amaçlanmıştır (Nemrut Dağı Y.P. 2017, 22).
Bursa ve Cumalıkızık-Bursa (DM5)	Eylem	Yönetim Alanı’nda alt yapı sorunlarının, çevre kirliliğinin ve donatı eksikliklerinin (kent mobilyaları, sağlık kabini, güvenlik, bebek bakım ünitesi, wc vb.) tespit edilmesi, estetik <b>görünümü</b> engelleyen fiziksel ve yapısal eklerden arındırma çalışmalarının yapılması (Bursa ve Cumalıkızık Y.P. 2021, 182).
Diyarbakır Kalesi ve Hevsel Bahçeleri-Diyarbakır (DM7)	Eylem	Sur ön <b>görünüm</b> bölgesinde yer alan parsel ve adalarda cephenin belirlenmesi ve mimari dilin uyumlandırılması (Diyarbakır Y. P. 2014, 171-172).
Mudurnu-Bolu (GDM8)	Eylem	Vadi yamaçlarının <b>silüet</b> ve orman dokusu açısından yönetim planı hedefleri doğrultusunda uyumsuz yapılaşmadan korunması için gerekli yasal önlemler alınması (Mudurnu Y. P. 2014, 192-198).
İzmir Tarihi Liman Kenti (GDM13)*	Eylem	İzmir Tarihi Liman Kentinin özgün <b>silüetini</b> ve kentsel dokusunu korumaya yönelik İzmir Tarihi Liman Kenti Yapılaşma Koşulları Yönetmeliği hazırlanacaktır (İzmir Tarihi Liman Kenti Y. P. 2022, 764).

\* İzmir Tarihi Liman Kenti için yönetim planında silüet ile ilgili toplam 19 eylem planı bulunmaktadır.

ÖÇKB yönetim planlarında (10 yönetim planı) silüet/manzara/görünüm anahtar kelimeleriyle gerçekleşen içerik analizinde; silüet kavramına 4 yönetim planında, manzara kavramına 5 yönetim planında ve görünüm kavramına ise yönetim planlarının tamamında rastlanmıştır (Tablo 8). Taranan anahtar kelimelerin bulunduğu metinlerin yer aldığı bölümler incelendiğinde; “alana ilişkin mevcut plan, proje ve koruma uygulamaları” ve “alanın planlanması” bölümlerinde 3’er yönetim planında silüet/manzara ifadelerine rastlanmıştır.

ÖÇKB yönetim planları “alana ilişkin mevcut plan, proje ve koruma uygulamaları” bölümlerinde ulaşılan silüet/manzara/görünüm içerikli ifadeler incelendiğinde; “bölge içindeki yerleşmeler ve diğer gelişme alanlarının çevreye uyumlu yerleşme dokusu ve kendine has yapı ve görüntüsünü oluşturacak, yörenin kültürel mirası ve mimari tarzının modern anlamda sürdürülebilirliğini sağlayacak kararların (özgün silüetlerin)” ve “yapılacak alt ve üst yapılarda flora-fauna ve bunlara ait habitatlar ile topografya ve silüet etkisinin korunmasının” esas alınması (Gökova ÖÇKB Yönetim Planı, 2020, 172-175), “flora, fauna ve bunlara ait habitatlar ile topografya ve silüet etkisini bozabilecek hiçbir eylemde bulunulmayacağı” (Kızılırmak ÖÇKB Y. P. 2019, 75; Saros ÖÇKB Y. P. 2018, 119), “bölgede, manzara seyir noktaları/terasları, kuş gözlem kuleleri ve gözlem platformları yapılabileceği” (Kızılırmak ÖÇKB Y. P. 2019, 74-75), “silüet ve doğal peyzaj dikkate alınarak kum, çakıl, taş, maden vb. malzeme alınabileceğine, bu amaçla ocak açılabilmesi” (Saros ÖÇKB Y. P. 2018, 124) uygulama esasları yer aldığı tespit edilmiştir.

ÖÇKB yönetim planları “alanın planlanması (vizyon, amaçlar, politikalar, ilkeler ve eylem planı)” bölümlerinde ulaşılan silüet/manzara/görünüm içerikli planlamalar incelendiğinde; bölgelerde doğa ve kültür turizmin geliştirilmesi ve yaygınlaştırılması amacıyla “ÖÇKB içinde manzara seyir noktaları oluşturmak üzere yer belirlenmesi ve seyir noktaları düzenlenmesi” (Gökova ÖÇKB Yönetim Planı, 2020, 143; Gölbaşı ÖÇKB Yönetim Planı, 2015,143; Uzungöl ÖÇKB Yönetim Planı, 2013, 139) eylem planlarının ortak özellik olarak yönetim planlarında ön plana çıktığı tespit edilmiştir.

#### 4. Değerlendirme, Sonuç ve Öneriler

Silüet, miras alanlarının Üstün Evrensel Değer'ine katkıda bulunan bir koruma unsuru olarak değerlendirilmektedir. Bu doğrultuda; korunan alanlarda Üstün Evrensel Değer özelliğinin sürdürülebilirliği doğrudan silüetin korunması ile ilişkilidir. Bu çalışmada; Türkiye örneğinde miras alanlarına ait yönetim planı bulunduğu tespit edilen tüm alan yönetim planları içerik analizi yöntemiyle incelenmiştir. Çalışmanın sonucunda tespit edilen genel bulgular aşağıdaki gibidir:

- Öncelikle alan yönetim planlarının her beş yılda bir gözden geçirilen planlar olduğu göz önünde bulundurulduğunda, tespit edilen 37 yönetim planının 20'sinin güncelliğini kaybettiği ve yeni bir yönetim planı ihtiyacının bulunduğu tespit edilmiştir. Bu doğrultuda güncel 17 yönetim planı bulunmaktadır. Miras alanlarında yönetim planı hazırlanmasında son yıllarda önemli bir artış söz konusudur. Bu artış, geçici miras alanı statüsündeki miras varlıklarının yönetim planlarının hazırlanmasında yaşanmış olup UNESCO'nun DML'ne alınma şartlarından biri olarak yönetim planını zorunlu kılması ile ilişkilidir (Tablo 4-Tablo 7).
- Yönetim planlarından sadece İstanbul Tarihi Yarımada Yönetim Planı'nda "Silüet Master Planı" adlı silüete dair özelleşmiş bir çalışmaya rastlanmıştır. Türkiye'de "alan yönetim planı" giderek önemini artırmasına rağmen mevcut yönetim planlarında; miras alanlarının özgün mimarisini koruyacak manzara/görünüm/silüet kararlarının verilmemiş olması ve bu bilincin gelişmemiş olmasından kaynaklı korunan alanlarda ve yakın çevrelerinde silüet değişimleri yaşanmaktadır. Bu doğrultuda miras alanlarının sürdürülebilirliğinde etkin rol oynayan yönetim planlarında, miras alanlarının özgün mimarisini koruyacak görünüm/manzara/silüet kararlarının verilmiş olması, miras değerinin üstün evrensel değer varlığını koruyabilmesi için bir gereklilikten öte zorunluluk haline getirilmelidir.
- Yönetim planlarında, miras varlığını dışarıdan gelebilecek olumsuz müdahalelere karşı korunması amacıyla; bu varlığın hemen çevresinde ve/veya daha geniş bir alanda oluşturulan tampon bölge/etkileşim-geçiş sahası/öngörünüm, geri görünüm ve etkilenme bölgeleri; miras varlığının silüet değeri göz önünde bulundurularak planlanmalıdır. Tampon bölge örneğinin, manzarayı korumak adına arazi kullanımına, yapılaşma koşullarına ve kalkındırma çalışmalarına kısıtlama getirebilir veya silüeti etkileyebileceği düşünülen zonlarda birden fazla tampon bölge önerilebilir.
- Yönetim planlarında; "yönetim alanının tanımlanması ve önemi" bölümlerinde ön plana çıkarak önemi vurgulanan silüet/manzara/görünüm değerlerinin "alanın planlanması" aşamasında etkili bir koruma unsuru olarak değerlendirilerek planlamaya konu olduğu görülmektedir. Bu doğrultuda; yönetim alanlarında silüet/manzara/görünüm değerlerinin tanımlanarak öneminin vurgulanması oldukça önemlidir. İncelenen yönetim planlarından yola çıkarak miras alanları için önerilecek en önemli stratejinin öncelikle alanın bütünü için bu konudaki tematik rehber üretimini yönlendirecek makro ölçekli bir silüet planlama rehberinin hazırlanmasıdır. Bu konu, uzun soluklu ve daha detaylı bir araştırmanın konusudur.

#### Teşekkürler

Bu çalışma, Eskişehir Teknik Üniversitesi Bilimsel Araştırma Projeleri Komisyonu tarafından kabul edilen 23DRP070 nolu proje kapsamında desteklenmiştir.

#### Çıkar Çatışması

Yazarlar herhangi bir çıkar çatışması olduğunu beyan etmemektedir.

#### Kaynaklar

- Afyonkarahisar Ulu Camii Yönetim Planı (2022). Erişim adresi <https://kvmgm.ktb.gov.tr/Eklenti/93109,uyppafyonkarahisar-ulu-camii-yonetim-planipdf.pdf?0>
- Ahi Şerefeddin (Arslanhane) Camisi Yönetim Planı (2022). Erişim adresi <https://kvmgm.ktb.gov.tr/Eklenti/93110,uyppahi-serefeddin-camii-yonetim-planipdf.pdf?0>
- Ahunbay, Z. (2005). *Tarihi çevre yönetimi ve yönetim planları*. İstanbul: TMMOB Mimarlar Odası İstanbul Büyükkent Şubesi Yayınları.
- Ahunbay, Z. (2009). *Tarihi çevre koruma ve restorasyon*. İstanbul: YEM Yayın.
- Amasya Harşena Dağı ve Pontus Kral Kaya Mezarları Yönetim Planı (2022). Erişim adresi <https://kvmgm.ktb.gov.tr/Eklenti/102228,uypp--harsena-dagi-yonetim-planipdf.pdf?0>
- Ani Kültürel Peyzajı Yönetim Planı (2015). Erişim adresi <https://kvmgm.ktb.gov.tr/Eklenti/57313,ani-kulturel-peyzaji-yonetim-planipdf.pdf?0>
- Aphrodisias Alan Yönetim Planı (2014). Erişim adresi <https://kvmgm.ktb.gov.tr/Eklenti/57314,aphrodisias-alan-yonetim-planipdf.pdf?0>
- Arslantepe Yönetim Planı (2019). Erişim adresi <https://kvmgm.ktb.gov.tr/Eklenti/80786,uypparslantepe-yonetim-planipdf.pdf?0>

- Artuklu Yönetim Planı (2022). Erişim adresi <https://kvmgm.ktb.gov.tr/Eklenti/100706,uyp---artuklu-yonetim-planipdf.pdf?0>
- Ayrancı, I. ve Gülersoy, N.Z. (2009). Kentsel koruma alanlarının yönetim ve yönetim planı kavramı. *Dosya Dergisi*, 14(1 Amen, M. A., & Kuzovic, D. (2018). The effect of the binary space and social interaction in creating an actual context of understanding the traditional urban space. *Journal of Contemporary Urban Affairs*, 2(2), 71–77. <https://doi.org/10.25034/ijcua.2018.3672>
- Amen, M. A., & Nia, H. A. (2021). The Effect of Cognitive Semiotics on The Interpretation of Urban Space Configuration. <https://doi.org/doi:10.38027/iccaua2021227n9>
- Achour-Younsi, S., Chabchoub, A., Jouini, N. E. H., & Kharrat, F. (2022). A Proposal to Mitigate Energy Consumption through the Sustainable Design Process in Tunis. *Journal of Contemporary Urban Affairs*, 6(2), 193–205. <https://doi.org/10.25034/IJCUA.2022.V6N2-6>
- Babazadeh-Asbagh, N. (2022). Theories of Conservation and Scientific Restoration from Gustavo Giovannoni's Point of View. *International Conference of Contemporary Affairs in Architecture and Urbanism*, 5(1), 648-658. Alanya, Antalya, Türkiye. <https://doi.org/10.38027/ICCAUA2022EN0161>
- Badia, F. (2011). Contents and aims of management plans for world heritage sites: managerial analysis with a special focus on the Italian scenario. *Journal of Cultural Policy and Management*, 1(1), 40-49. <https://mpr.ub.uni-muenchen.de/36686/>
- Bergama Çok Katmanlı Kültürel Peyzajı Alan Yönetim Planı (2017). Erişim adresi [bergamacokkatmanlikulturelpeyzajialanyonetimplanipdf.pdf?0](https://kvmgm.ktb.gov.tr/Eklenti/93129,uyp-bursa-ve-cumalikizik-yonetim-planipdf.pdf?0)
- Bilgin, N. (1988). İçerik analizi: İletişim psikolojisi yardımcı ders notları. Ege Üniversitesi, İzmir: Edebiyat Fakültesi Matbaası.
- Bilgin, N. (2000). *İçerik analizi*. Ege Üniversitesi Edebiyat Fakültesi Yayınları.
- Bilgin, N. (2006). *Sosyal bilimlerde içerik analizi teknikler ve örnek çalışmalar (2. Baskı)*. Ankara: Siyasal Kitabevi.
- Bursa (Hanlar Bölgesi & Sultan Külliyesi) ve Cumalıkızık Yönetim Planı (2021). Erişim adresi <https://kvmgm.ktb.gov.tr/Eklenti/93129,uyp-bursa-ve-cumalikizik-yonetim-planipdf.pdf?0>
- Buyar, C. & Ünal, U. (2022). Geçmişten Geleceğe Kültürlerin Yakınlaşma Rotasında Türk Devletleri Teşkilatı Ülkelerinin Dünya Mirasına Katkıları. *Bilig*, (100), 1-35. <https://doi.org/10.12995/bilig.10001>
- Çatalhöyük Neolitik Kenti Yönetim Planı (2013). <https://kvmgm.ktb.gov.tr/Eklenti/57316,catalhoyuk-neolitik-kenti-yonetim-planipdf.pdf?0>
- Çevre, Şehircilik ve İklim Değişikliği Bakanlığı (2023). Yönetim Planları. <https://tvk.csb.gov.tr/yonetim-planlari-i-4551> adresinden alındı
- Diyarbakır Kalesi ve Hevsel Bahçeleri Kültürel Peyzajı Alan Yönetim Planı (2014). Erişim adresi <https://kvmgm.ktb.gov.tr/Eklenti/57317,diyarbakir-yonetim-planipdf.pdf?0> adresinden alındı
- Edinburgh Planning Committee. (2007). Edinburgh Skyline Study: Report on Consultation. Edinburgh: The City Of Edinburgh Council.
- Edirne Selimiye Camii Külliyesi Yönetim Planı (2011). Erişim adresi <https://kvmgm.ktb.gov.tr/Eklenti/57318,edirne-selimiye-camii-kulliyesi-yonetim-planipdf.pdf?0>
- Efes Yönetim Planı (2014). Erişim adresi <https://kvmgm.ktb.gov.tr/Eklenti/57319,efes-yonetim-planipdf.pdf?0>
- Eraslan, Ş. (2020). Dünya miras alanlarında özgünlük ve bütünlük üzerine bir değerlendirme: Göbeklitepe arkeolojik alanı ve Alanya tarihi kenti örnekleri. *Sanat Dergisi*, 36(1), 51-62. <https://doi.org/10.47571/ataunigsfd.786498>
- Eraslan, Ş. (2021). Dünya miras alanlarında yönetim planları: Türkiye örneği. *International Journal of Arts and Social Studies*, 4(6), 32-48.
- Eryılmaz, G. (2022). Kültürel miras alanları etki değerlendirme yönetimi. Yayınlanmamış Yüksek Lisans Tezi. Bursa: Bursa Uludağ Üniversitesi.
- Eşrefoğlu Camii Yönetim Planı (2022). Erişim adresi <https://kvmgm.ktb.gov.tr/Eklenti/93111,uyp-esrefoglu-camii-yonetim-planipdf.pdf?0>
- Foça Özel Çevre Koruma Bölgesi Yönetim Planı ve Uygulama Projesi 2016-2020 (2016). Erişim adresi [https://webdosya.csb.gov.tr/db/tabiat/editedosya/Foca\\_yp\\_mart\\_2017.pdf](https://webdosya.csb.gov.tr/db/tabiat/editedosya/Foca_yp_mart_2017.pdf)
- Gordion (Yassihoyuk) ve Yakın Çevresi Alan Yönetim Planı (2021). Erişim adresi <https://kvmgm.ktb.gov.tr/Eklenti/81478,uyp-gordion-yassihoyuk-ve-yakin-cevresi-alan-yonetim-planipdf.pdf?0>
- Göbekli Tepe Alan Yönetimi Planı (2017). Erişim adresi <https://kvmgm.ktb.gov.tr/Eklenti/57320,gobekli-tepe-alan-yonetimi-planipdf.pdf?0>
- Gökova Özel Çevre Koruma Bölgesi Yönetim Planı 2020-2024 (2020). Erişim adresi <https://webdosya.csb.gov.tr/db/tabiat/editedosya/DigitalKopya24mart2020.pdf>

- Gölbasi Özel Çevre Koruma Bölgesi Yönetim Planı 2015-2019 (2015). Erişim adresi [https://webdosya.csb.gov.tr/db/tabiat/eduardosya/golbasi\\_yonetim\\_plani.pdf](https://webdosya.csb.gov.tr/db/tabiat/eduardosya/golbasi_yonetim_plani.pdf)
- Greater London Authority (2012). London View Management Framework: The London Plan Supplementary Planning Guidance. London: Greater London Authority.
- Harran Yönetim Planı (2016). Erişim adresi <https://kvmgm.ktb.gov.tr/Eklenti/68245,uyy-harran-yonetim-planipdf.pdf?0>
- Ihlara Özel Çevre Koruma Bölgesi Yönetim Planı 2015-2019 (2015). Erişim adresi [https://webdosya.csb.gov.tr/db/tabiat/eduardosya/ihlara\\_yonetim\\_plani.pdf](https://webdosya.csb.gov.tr/db/tabiat/eduardosya/ihlara_yonetim_plani.pdf)
- İstanbul Tarihi Yarımada Yönetim Planı (2018). Erişim adresi <https://kvmgm.ktb.gov.tr/Eklenti/81482,uyy-istanbul-tarihi-yarimada-yonetim-planipdf.pdf?0>
- İzmir Tarihi Liman Kenti Yönetim Planı (2022). Erişim adresi <https://kvmgm.ktb.gov.tr/Eklenti/102377,uyy---izmir-tarihi-liman-kenti-yonetim-planipdf.pdf?0>
- İzmir Yönetim Planı (2022). Erişim adresi <https://kvmgm.ktb.gov.tr/Eklenti/98809,uyy-izmir-yonetim-planipdf.pdf?0>
- Kastamonu Mahmut Bey Camii Yönetim Planı (2022). Erişim adresi <https://kvmgm.ktb.gov.tr/Eklenti/93112,uyy-kastamonu-mahmut-bey-camii-yonetim-planipdf.pdf?0>
- Kaş-Kekova Özel Çevre Koruma Bölgesi Denizel Yönetim Planı 2014-2017 (2014). Erişim adresi [https://webdosya.csb.gov.tr/db/tabiat/eduardosya/Kas\\_Kekova\\_YP.pdf](https://webdosya.csb.gov.tr/db/tabiat/eduardosya/Kas_Kekova_YP.pdf)
- Küçükyalı Arkeopark Alan Yönetim Planı (2019). Erişim adresi <https://kvmgm.ktb.gov.tr/Eklenti/74072,uyy--kucukyali-arkeopark-alan-yonetim-planipdf.pdf?0>
- Kültür ve Turizm Bakanlığı (2004). 5226 sayılı Kanun ile değişik 2863 sayılı Kültür ve Tabiat Varlıklarını Koruma Kanunu. Ankara: Kültür ve Turizm Bakanlığı.
- Kültür ve Turizm Bakanlığı (2023, Mart 31). Ulusal Yönetim Planları. Erişim adresi <https://kvmgm.ktb.gov.tr/TR-204384/ulusal-yonetim-planlari.html>
- Maritime Greenwich World Heritage Site Management Plan (2014). World Heritage Site Key Views. Erişim adresi [https://www.greenwichworldheritage.org/assets/ugc/docs/Maritime\\_Greenwich\\_Management\\_Plan\\_2014.pdf](https://www.greenwichworldheritage.org/assets/ugc/docs/Maritime_Greenwich_Management_Plan_2014.pdf)
- Moggridge, H. (2010). Visual analysis: Tools for conservation of urban views during development. *Managing Historic Cities*; van Oers, R., Haraguchi, S., Eds, 65-71.
- Mudurnu Kültürel Miras Yönetim Planı (2014). Erişim adresi <https://kvmgm.ktb.gov.tr/Eklenti/57321,mudurnu-kulturel-miras-yonetim-planipdf.pdf?0>
- Nemrut Yönetim Planı (2017). Erişim adresi <https://kvmgm.ktb.gov.tr/Eklenti/73249,uyy-nemrut-yonetim-planipdf.pdf?0>
- Old and New Towns of Edinburgh World Heritage Site Management Plan 2017-2022 (2017). Erişim adresi <https://ewh.org.uk/plan/assets/Management-Plan-2018b.pdf>
- Pamukkale Özel Çevre Koruma Bölgesi Yönetim Planı 2020-2024 (2020). Erişim adresi [https://webdosya.csb.gov.tr/db/tabiat/icerikler/pamukkale\\_yp\\_2020\\_2-20200327084440.pdf](https://webdosya.csb.gov.tr/db/tabiat/icerikler/pamukkale_yp_2020_2-20200327084440.pdf)
- Ringbeck, B. (2008). Management plans for world heritage sites. A practical guide. German Commission for UNESCO, Bonn.
- Royal Botanic Gardens Kew World Heritage Site Management Plan 2020-2025 (2020). Views and Vista. Erişim adresi [https://www.kew.org/sites/default/files/2021-05/Kew%20World%20Heritage%20Site%20Management%20Plan%202019-2025\\_1.pdf](https://www.kew.org/sites/default/files/2021-05/Kew%20World%20Heritage%20Site%20Management%20Plan%202019-2025_1.pdf)
- Samsun Kızılırmak Deltası Doğal Sit Alanları Sulak Alan ve Kuş Cenneti 2019-2023 Yönetim Planı (2019). Erişim adresi [https://webdosya.csb.gov.tr/db/tabiat/icerikler/k-z-l-rmak\\_yp\\_tr-20180921095516.pdf](https://webdosya.csb.gov.tr/db/tabiat/icerikler/k-z-l-rmak_yp_tr-20180921095516.pdf)
- Saros Özel Çevre Koruma Bölgesi Yönetim Planı 2018-2022 (2018). Erişim adresi <https://cevresehiriklimkutuphanesi.csb.gov.tr/SourcePDF/1e2f2317-3cbd-403a-8555-7fa6a017c2f4>
- Savur Yönetim Planı (2016). Erişim adresi <https://kvmgm.ktb.gov.tr/Eklenti/68248,uyy-savur-yonetim-planipdf.pdf?0>
- Sivrihisar Ulu Camii Yönetim Planı (2022). Erişim adresi <https://kvmgm.ktb.gov.tr/Eklenti/93113,uyy-sivrihisar-ulu-camii-yonetim-planipdf.pdf?0>
- Tavşancıl, E. ve Aslan, E. (2001). *Sözel, yazılı ve diğer materyaller için içerik analizi ve uygulama örnekleri*. İstanbul: Epsilon Yayınları.
- The Palace of Westminster and Westminster Abbey including St. Margaret's Church World Heritage Site Management Plan (2007). Safeguarding the Outstanding Universal Value of the WHS from beyond its boundary. Erişim adresi <https://www.westminster.gov.uk/media/document/world-heritage-site-management-plan>
- Tuz Gölü Özel Çevre Koruma Bölgesi Yönetim Planı 2014-2018 (2014). Erişim adresi [https://webdosya.csb.gov.tr/db/tabiat/eduardosya/tuz\\_golu.pdf](https://webdosya.csb.gov.tr/db/tabiat/eduardosya/tuz_golu.pdf)

- Ulusan, E. (2023). Kültürel miras yönetim planlaması kavramsal çerçevesi ve ilgili lisansüstü araştırmalar üzerine bir inceleme. *Planlama*, 33(1), 40-57. <https://doi.org/10.14744/planlama.2022.93276>
- UNESCO, ICCROM, ICOMOS, IUCN. (2011). *Preparing world heritage nominations* (2nd ed.). Erişim adresi <https://whc.unesco.org/en/preparing-world-heritage-nominations/>
- UNESCO. (1972). Convention Concerning the Protection of World Cultural and Natural Heritage. Paris: UNESCO. Erişim adresi <http://whc.unesco.org/archive/convention-en.pdf>
- UNESCO. (2005). Operational guidelines for the implementation of the world heritage convention, Paris: UNESCO.
- UNESCO. (2023a, Ocak 27). About World Heritage. Erişim adresi <https://whc.unesco.org/en/about/>
- UNESCO. (2023b, Ocak 20). Cologne Cathedral. Erişim adresi <https://whc.unesco.org/en/list/292>
- UNESCO. (2023c, Ocak 20). Cultural heritage. Erişim adresi <https://uis.unesco.org/en/glossary-term/cultural-heritage>
- UNESCO. (2023d, Ocak 25). World Heritage List. Erişim adresi <https://whc.unesco.org/en/list>
- UNESCO. (2023e, Ocak 25). World Heritage List Statistics. Erişim adresi <https://whc.unesco.org/en/list/stat>
- Uzungöl Özel Çevre Koruma Bölgesi Yönetim Planı 2013-2017 (2013). Erişim adresi [https://webdosya.csb.gov.tr/db/tabiat/editedosya/uzungol\\_yonetim\\_plani.pdf](https://webdosya.csb.gov.tr/db/tabiat/editedosya/uzungol_yonetim_plani.pdf)
- Yesemek Taş Ocağı ve Heykel Atölyesi Yönetim Planı (2020). Erişim adresi <https://kvmgm.ktb.gov.tr/Eklenti/73700,uyp-yesemekpdf.pdf?0>
- Yeşilbursa, C. C. (2013). Altıncı sınıf öğrencilerinin somut kültürel mirasa yönelik görüşleri. *Kastamonu Eğitim Dergisi*, 21(2), 405-420.