

DOI: <https://doi.org/10.38027/ICCAUA2024TR0032>

Telmessos AW-4 Rock Tomb: Its Place and Importance Among Lycian Rock Tombs with Its Architecture and Iconography

* ¹ Assoc. Prof. Dr. Nisa YILMAZ ERKOVAN

¹ Department of Architecture, Faculty Of Art Design and Architecture, Alanya Aladdin Keykubat University, Alanya/ Antalya , Türkiye
E-mail ¹: nisa.erkovan@alanya.edu.tr

Abstract

Telmessos, situated between Lycia and Caria in the western region, boasts a rich history dating back to the Bronze Age. Specifically, the city Telebehi in Lycian houses distinctive rock tombs exemplifying the craftsmanship of the region, noteworthy for their facade arrangements. This analysis focuses on the AW-4 rock tomb in the Amynthas Rock necropolis. The tomb features a bedrock-carved facade with two panels, a niche in the front, and an inscription and figured relief on its walls. Traces of a sliding door, common in Lycian tombs, are evident at the entrance. The interior includes a U-shaped arrangement of three kline, serving as a resting place for the deceased. Unique data on the region's rock grave tradition is provided by the Lycian inscription and iconographic description accompanying the tomb.

Keywords: Lycia; Telmessos; Necropolis; Amynthas; Rock Tomb.

Telmessos AW-4 Kaya Mezarı: Mimarisi ve İkonografisi ile Likya Kaya Mezarları İçerisindeki Yeri ve Önemi

Özet

Likya ile Karia Bölgesi sınırı olan ve bölgenin en batısında yer alan Telmessos, Tunç çağlarından itibaren yerleşim görmüştür. Likçe Telebehi olarak adlandırılan kentte, Likya'ya özgü oldukça fazla sayıda kaya mezarı bulunmaktadır. Telmessos örneklerinin cephe düzenlemesi bölgenin ahşap ve metal işçiliğine referans vermesi bakımından önemlidir. Bu çalışma kapsamında Amynthas Kayalığı olarak adlandırılan, kentin nekropolünün bulunduğu güney yamacın batısında, yüzey araştırmaları kapsamında AW-4 olarak isimlendirilen kaya mezarı incelenmektedir. Mezarın ana kayadan oyulmuş, iki panelden oluşan cephesi bulunmaktadır. Mezarın ön kısmında giriş kısmı düzeltilerek bir niş oluşturulmuştur. Söz konusu nişin sağ ve solundaki duvarlarda bir yazıt ile figürlü kabartma yer almaktadır. Giriş kısmında Lykia tipi mezarlarda görülen sürgülü kapı formunun izleri bulunmaktadır. İç kısmında U formunda düzenlenmiş yerden yükseltilmiş üç adet kline ölü yatağı olarak kullanılmış, ortada ise hareket alanı bırakılmıştır. Mezarla birlikte girişinin doğusunda bulunan likçe yazıt ve batısında bulunan figürlü kabartmanın ikonografik tanımıyla, bölgedeki kaya mezarı geleneğiyle ilgili literature özgün veriler sunulmaktadır.

Anahtar Kelimeler: Likya; Telmessos; Nekropolis; Amynthas; Kaya Mezarı.

1. Giriş

Fehiye Akdeniz Bölgesinin batı kesiminde yer alan güneyde Eşen Çayı'nın denize döküldüğü Çayağzı, batıda Kapıdağ Takımadası ve Köyceğiz, doğuda Korkutueli ve Elmalı, kuzeyde Gölhisar ve Çameli ilçeleri ile çevrili Muğla'nın bir ilçesidir (Figure 1). Antalya Körfezi ile Fethiye Körfezi arasında Akdeniz'e uzanan bugünkü Teke yarımadası geçmişte Likya olarak bilinmektedir (Çevik 2015,19).



Figure 1. Fethiye¹ yerleşim haritası.

Fethiye kıyılarından başlayarak birden yükselen dağlardan gelen akarsuların taşıdığı alüvyonlar verimli tarımsal faaliyetler sağlayarak ovaları şekillendirmiştir. Fethiye Ege kıyılarındaki gibi girintili ve çıkıntılı kıyı biçimiyle doğal liman kuruluşlarına olanak sağlamış, alüvyonlu toprak yapısı ile de üretimin sürekliliğini sağladığı için sürekli yerleşim görmüştür. Telmessos kenti de buraya kurulmuştur (Yılmaz 2015, 42). Plinius'un kayıtlarına göre Myra, Patara, Tlos, Xanthos, Telmessos kentleri 'Lykia Ulusunun Anakenti' olarak anılmaktadır (Lloyd 1998, 240). Tüm Lykia bölgesinde olduğu gibi Telmessos da mezar mimarisi bakımından önemli örneklerle sahiptir. Kaya mezarları, lahitler, anıtsal örgü mezarlar, chamosorion tipi mezarlar, dikme anıt mezarlar bölgede görülen değişik formlardaki mezarlardır.

Fethiye ve çevresinde bulunan kalıntılar ve mezar yapıları ile ilgili gezgin ve araştırmacılar zaman zaman belgeleme çalışmaları yapmışlardır. Son çalışmalar² "Telmessos Yüzey Araştırmaları" adıyla 2021 yılından bu yana devam etmektedir. Çalışmalar kapsamında bölgenin arkeolojisi, kültürü incelenmekte ve kalıntılar belgelenmektedir. Bu çalışmada kentin güneyinde dağlık bölgede yer alan üzerindeki yazıtlardan Amynthas'a ait olduğu bilinen kaya mezarının da bulunduğu kaya mezarlar grubuna dahil olan bir mezarın Lykia bölgesi kaya mezarları içerisindeki yeri ve önemine odaklanılmıştır. Mezarın sahip olduğu yazıt ve kabartmalı figürlerin özgünlüğü mezarı özel kılmakta ve bölgenin inanç ve ölüm gömme kültürü hakkında bilgi vermektedir. Bu nedenle bu çalışmada mezarın tipoloji³ çalışmasından çok kullanımı, mimarisi ve ikonografisine odaklanılmıştır.

2. Bulgular

Telmessos AW-4 Kaya Mezarı

Fethiye'nin güneyindeki dağlık kesimde tapınak cepheli Amynthas kaya mezarının burada bulunmasından dolayı Telmessos Yüzey Araştırmaları kapsamında bu bölgede bulunan mezar grubu Amynthas grubu mezarlar olarak adlandırılmıştır (Figure 2).

¹ Fethiye haritalarının alındığı adresler: <https://www.harita.gen.tr/ilce/614-mugla-fethiye/> Erişim Tarihi:02.05.2024
<https://earth.google.com/web/@36.61907533,29.11668224,29.33431922a,730.92084667d,35y,-0h,0t,0r/data=OgMKATA>

² Akdeniz Üniversitesi Edebiyat Fakültesi Arkeoloji Bölümü Öğretim Üyesi Prof. Dr. İsa KIZGUT başkanlığında Telmessos Yüzey araştırmaları devam etmektedir. Bu çalışma konusundaki izin, destek ve katkıları için kendisine teşekkürlerimi sunarım.

³ Telmessos Yüzey Araştırmaları kapsamında Telmessos mezar mimarisi belgeleme ve tipoloji çalışmaları devam etmektedir.



Figure 2. Amynthas Grubu Mezarlar Genel Görünüm (Telmessos Araştırma Arşivi 2022).

Bu çalışma Amynthas mezar grubunun batı cephesinde yer alan AW-4 olarak adlandırılan mezarın Likya Bölgesi mezarları içerisindeki yeri hakkındaki araştırma bulgularına odaklanmaktadır. AW-4 mezar yapısı, Kesikkapı Mah. 125. Sok. üzerinde yol kotundan yaklaşık 3.10m. yükseklikte kayaya oyulmuş bir oda mezardır. Grubun batı bölgesinde 7 adet mezar bulunmaktadır. Bunlardan daha üst kotta bulunan 3 tanesine basamaklarla çıkılabilirken, alt kottaki AW-4 kaya mezarının da aralarında olduğu 3 tanesine yol cephesinden kayaya tırmanılarak ulaşılabilir. Mezarın dış alanında yol cephesinde doğal kayanın 2.30m. yüksekliğinden itibaren yaklaşık 140cm. derinlikte 220cm. genişlikte ve 230cm. yüksekliğinde bir niş (sofa⁴/giriş mekanı) ile mezar yapısının önünde düzlük bir alan sağlanmıştır (Figure 3).

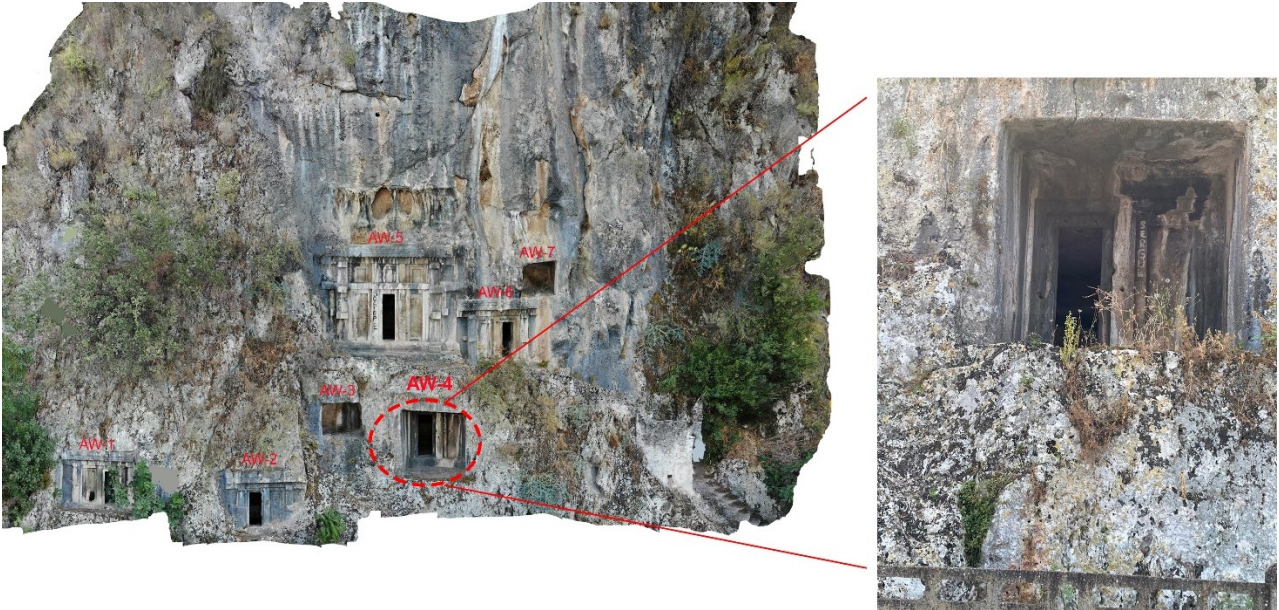


Figure 3. Amynthas mezar grubunun batı cephesi ve AW-4 Kaya Mezarı (Telmessos Araştırma Arşivi 2022).

⁴ Tıbıkoğlu (2021) çalışmasında aynı aks üzerinde yerleşik dış cephe ile bir iç cephe (mezar odası cephesi) arasında yer alan giriş mekânlarını 'sofa' olarak adlandırmıştır. Bu çalışmada "giriş nişi" olarak adlandırılacaktır.

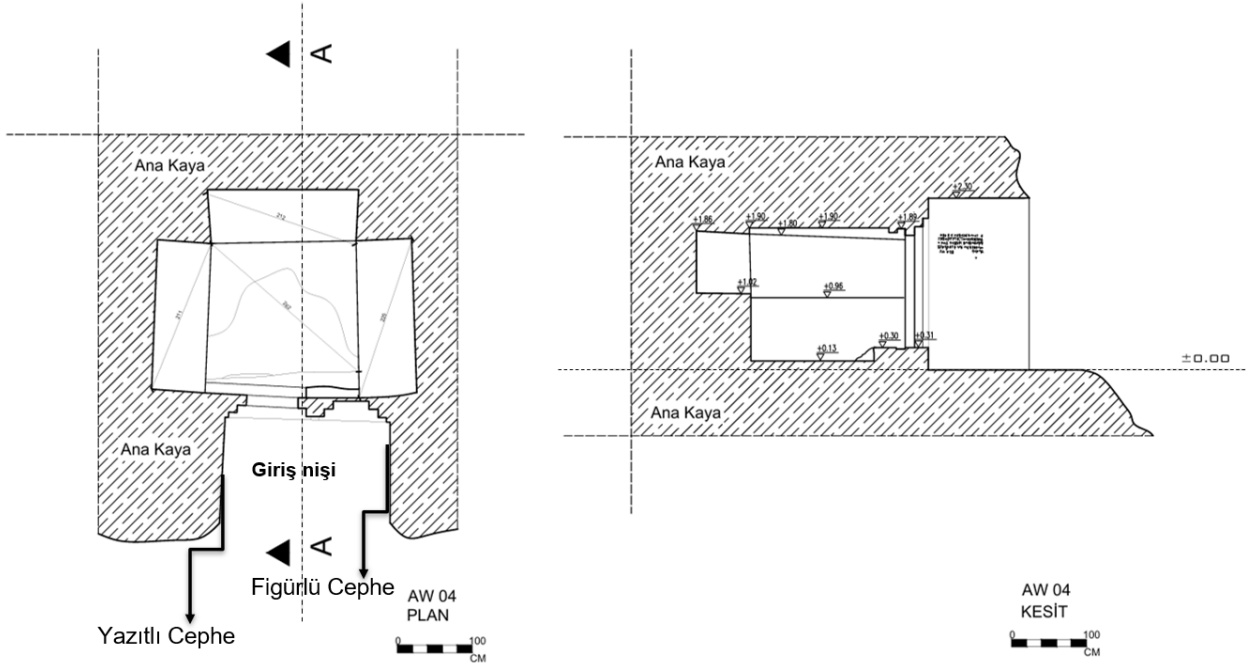


Figure 4. AW-4 Kaya Mezarı Plan ve Kesiti (Telmessos Araştırma Arşivi 2022).

Cephenin üst ve yanlarında ana kaya düzeltilmiştir. Giriş nişinin doğu kolunda likçe bir yazıt, batı kolunda ise figürlü bir kabartma yer almaktadır. Bu düz alandan sonra kaya mezarının cephesi işlenmiştir. Dam kısmı bir silme olarak işlenmeden bırakılmış ve anakaya hemen üstünden devam etmektedir. Mezar, tek cepheli, bir katlı, iki kasetli 2.20x2.30m. ölçülerinde bir cepheye sahiptir. Girişin sol kenardan olduğu mezarda kapı bloğu korunmamıştır. Likya mezarlarında sıklıkla görülen sürgülü kapı modeli burada da kullanılmıştır. Direk ve dilmeler üzerinde ve ana giriş nişinin doğusunda yer alan yazıtın olduğu kısımda kapının sabitlenmesini sağlayan yuvalar bulunmaktadır (Figure 4-5).

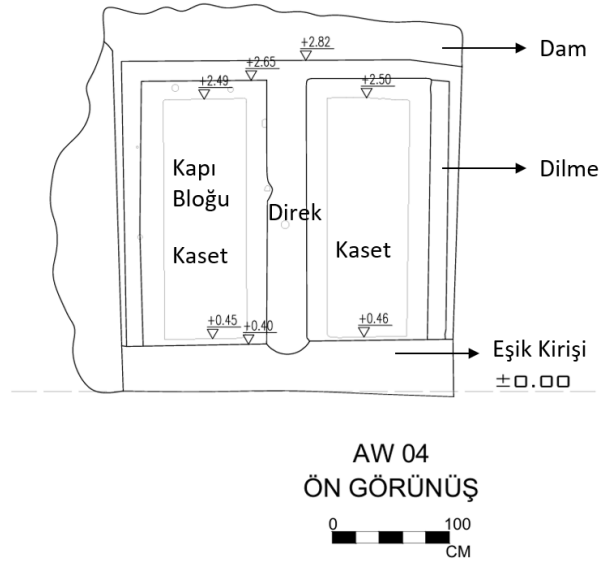


Figure 5. AW-4 Kaya Mezarı Ön Görünüş (Telmessos Araştırma Arşivi 2022).

Giriş döşemesinden 31cm. yüksekte bulunan eşikten 17 cm. alt seviyedeki zemine geçilir. Ortada zemin seviyesinde kareye yakın hareket alanı bırakılmıştır. İç mekandaki hareket alanı zemin seviyesi ana giriş zemininden 13 cm. yukarıdadır. Dış eşikten sonra hemen girişte, açıklığın bir kenarından başlayarak klineye kadar uzanan iç eşik yer alır. İç eşik dış eşikle aynı seviyededir, sadece kapı bloğuna ait sürgü kanalı ikisini birbirinden ayırır. Sürgü boyunca düzgün yüzeyli bir bant uzanır. Sürgünün üst karşılığı, giriş açıklığından daha yüksek olan tavan yüzeyinden giriş üst sınırına kadar organik olarak inen bir kaya kütlesi ile kapı arasındadır. Klineler U formunda, odanın arka duvarına, sağ ve sol duvarına açılmış, üç niş kline biçimindedir. Klineler her üç tarafta eşit paylar bırakacak şekilde duvar yüzeyinden içeri doğru açılmışlardır. Doğu ve batıdaki klineler orta zeminden yaklaşık 85cm., güneydeki kline ise 90 cm

yüksekliğindedir. Kline yüzeylerinin duvar kenarlarında hafif yükseldiği ve hareket alanına yöneldiği görülür. Kline genişlik ve uzunluk ölçüleri, batıdaki kline 76x210cm, güneydeki kline 70x198 cm. ve doğudaki kline ise 72x200cm. dir. Klineler yukarıda düzgün işçiliksiz düz bir dilme ile sonlanmaktadır. Mezar odası duvarları cepheye hemen hemen paralel ve kendi içinde dik açıdır. Duvar yüzeyleri ve kline kaba yumrulu işlenmiştir (Figure 6).



Figure 6. AW-4 Kaya Mezarı İç Mekan (Telmessos Araştırma Arşivi 2022).

Ana giriş nişinin doğu duvarında likçe bir yazıt bulunmaktadır (Figure 7). İlk olarak Arkwright 1891'de burayı tanımlayarak, mezar yerinin taslağını çizmiş, Heberdey 1895'te katkıda bulunarak 1898'de resimleri boyayıp basmıştır. Heberdey, beşinci satırın harfinin altında, Yunanlıların unvanının başlangıcı olduğunu düşündüğü, yaklaşık bir satır boşlukla ayrılmış Yunanca T harfini görmüştür (Kalinka 1901: 16).



Figure 7. Mezar giriş nişinin doğusunda bulunan Likçe Yazıt (Telmessos Araştırma Arşivi 2022).

Likçe yazıtın Kalinka TL 4 okuması aşağıdaki gibidir (Kalinka 1901: 16):
(Kalinka TL 4)

- 1 eběññě: prñnawā: me [t]i
 - 2 prñnawatē: telek [u]zi: hrpi
 - 3 ladi: ehb: se tideimi sedi
 - 4 ñt [a t]adē tesi miñti alad
 - 5 adē IIII eh[a]li:
- T

Çevirisi⁵: Bu mezarı, Telekhuzi kendi eşi ve çocukları için inşa ettirdi. Bu mezar için mindis, gömü koşullarını belirledi. Bedeli 4 ada'dır.

Ana girişin batı duvarında birbirine bakan iki yılan üzerinde sağa doğru ilerleyen bir atlı⁶ ve sağında büyükçe işlenmiş bir insan sağ eli kabartması bulunmaktadır (Figure 8).

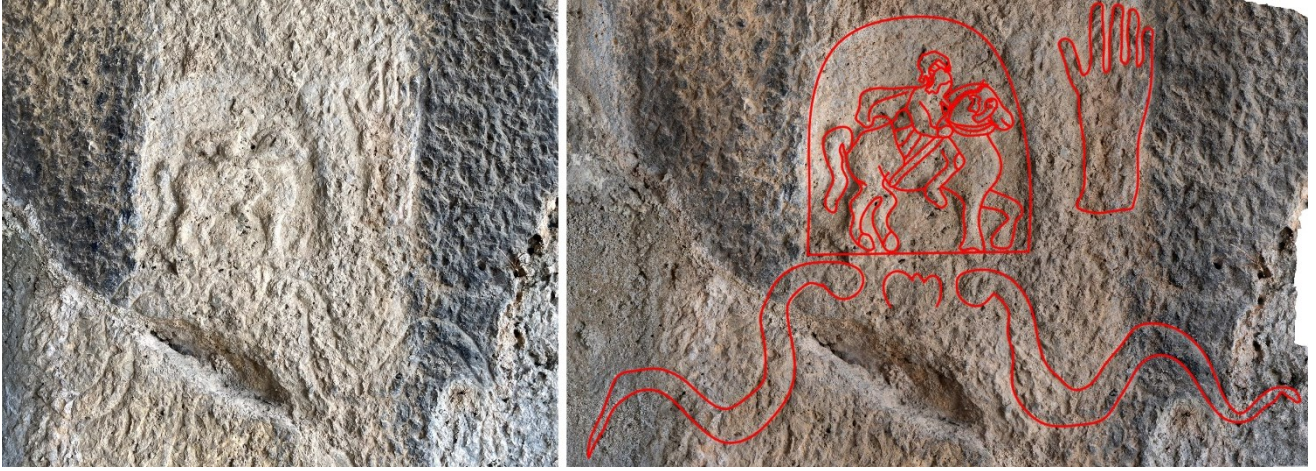


Figure 8. Mezar giriş nişinin batısında bulunan kabartmalı figür yüzey (Telmessos Araştırma Arşivi 2022).

Belgeleme Çalışmaları

Telmessos Yüzey Araştırmaları kapsamında AW-4 kaya mezarı belgeleme çalışmaları arazi ve ofis çalışmaları olmak üzere 2 aşamada gerçekleşmiştir. Arazi çalışmaları fotoğrafla belgeleme ve eskiz çalışmalarından oluşmaktadır. Yapının ayrıntılı fotoğrafları fotoğraf makinesi ve insansız hava aracı ile çekilmiş, eskizleri yapılab geleneksel yöntemlerle ölçüler alınmıştır (Figure 9).

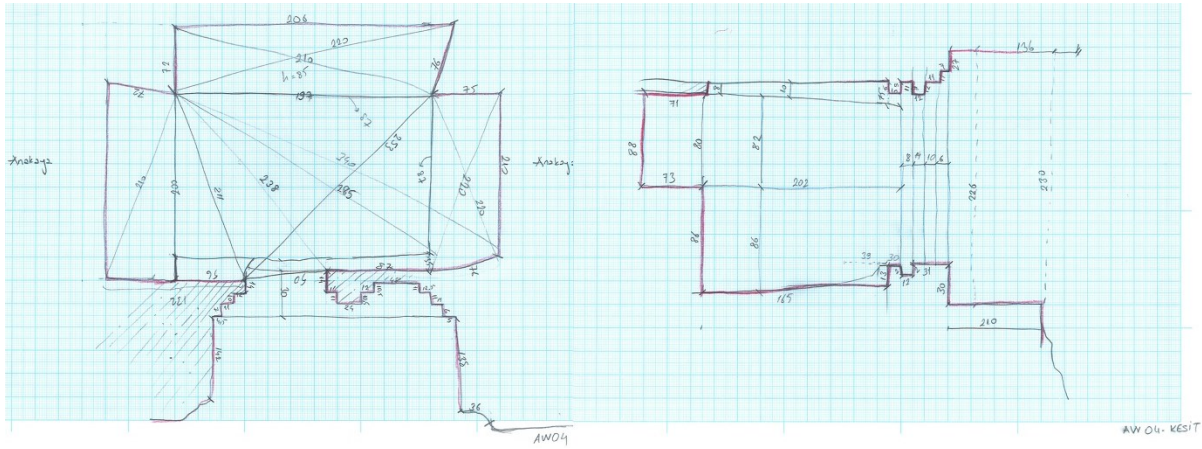


Figure 9. AW-4 Arazi Eskizleri (Telmessos Araştırma Arşivi 2022).

Ofis çalışmalarında geleneksel yöntemlerle elde edilen eskiz ve ölçüler dijital ortama aktarılmıştır. Çekilen fotoğraflar Agisoft Metashape Professional programı ile işlenerek ölçekli cephe ortofotoları elde edilmiş ve cephe çizimleri yapılmıştır (Figure 10).

⁵ Yazıt Prof. Dr. Recai Tekoğlu tarafından okunmuştur. Kendisine teşekkürlerimi sunarım.

⁶ Kalinka TL 4 de sağa doğru ilerleyen kılıçlı bir şövalye tasvir edildiği belirtilmektedir (Kalinka 1901: 16)



Figure 10. AW-4 Kaya Mezarının Ön cephe ortofoto görüntüsü (Telmessos Araştırma Arşivi 2022).

Yazıt ve figürlerin belgelenmesi ve okunamayan/görülemeyen kısımların daha iyi anlaşılabilmesi için V-RTI⁷ (Virtual Reflectance Transformation Imaging) yöntemi kullanılmış böylece aşınmış, hasar görmüş yüzeylerde ışığı farklı açılardan gelişi kullanılarak daha detaylı bir görünüm sağlanmıştır. Elde edilen bu görüntülerle figürlerin ve yazıların belirginliği artırılmış ve belgeleme çalışmalarında daha doğru sonuçlar elde edilebilmiştir (Figure 11).

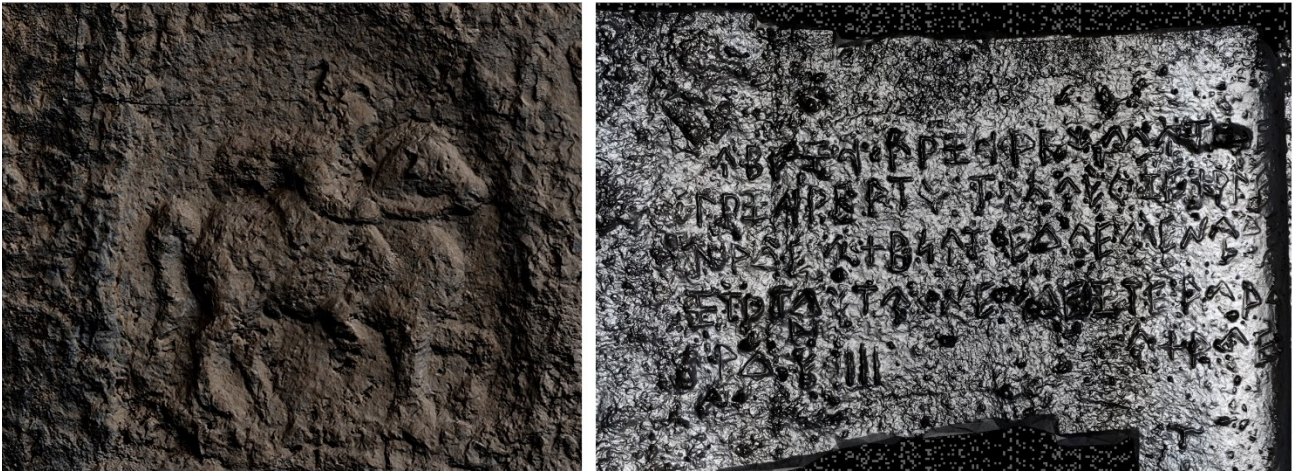


Figure 11. Figürlü ve yazıtlı Yüzeylerde V-RTI ile elde edilen detaylı görüntü (Telmessos Araştırma Arşivi 2022).

3. Genel Değerlendirme

Likya bölgesinde günümüze kadar ulaşabilen en fazla kalıntı mezar yapılarıdır. Likya mezarları MÖ. 6. yy. sonlarından Roma İmparatorluk Dönemine kadar görülmektedir. MÖ. 5. ve 4. yy kaya mezarları ve lahitlerine gömülme hakkı bölgenin toplam nüfusunun küçük bir kısmına karşılık gelmektedir. Mezar sahipleri Likya toplumunun siyasi ve sosyal seçkinleridir (Bryce 1979, 296). Mezarlar tipolojik olarak farklılık gösterse de bir ev gibi düşünülerek inşa edilmiş ve çoğunda aileler birlikte aynı mezarı kullanmışlardır. Popüler inanışa göre Hades ve Persephone'nin krallığı, kahramanın meskeni değildir; doğduğu toprakların derinliklerinde yaşar ve mezarının şaftı onun üst dünyayla iletişim kurmasını sağlar. Dolayısıyla mezar, insanların ona dua ederek yaklaştığı, kurban ve bağışlar sunduğu yerdir (Rocher

⁷ Bu konuda daha ayrıntılı bilgi için bkz. Graves et.al 2020.

1886, 2466). Mezarlar bir ev olarak düşünülüyor için de günlük kullanıma ait bazı eşyalar mezarlara bırakılmıştır. Mezar içerisine bırakılan eşyalar dışında bir takım sunular yapılmıştır. Patara'da⁸ mezarlarda bulunan tubulilerin bu sunularla ilişkili olabileceği düşünülmektedir (Uğurlu 2000, 368). Kaya mezarlarının formu Frigya ve doğu kıyılarından Akdeniz kıyılarına geçmiştir. Persler, Yunanlılar ve Romalıların izlerini taşıyan mezar yapılarına özellikle yeni sistemler eklenince farklı bir form ortaya çıkmıştır ve bu formlar başka bir yerde tekrarlanmamaktadır. Bu formun izole gelişimi yerel koşulların sonucudur (Benndorf ve Niemann 1884, 96). Kjeldsen ve Zahle (1975) yerel konutların kaya mezarlarının, tahıl ambarlarının da lahitlerin öncülleri olduğunu belirtirler. Bu olgu mezarların yerel geleneğin taklidi, konut ve ekleri ile ilgili olduğu yorumunu güçlendirir. Fellows (1839, 220) Kaş'ta görmüş olduğu kaya mezarlarını kayanın yüzeyinden oyulmuş tüm mezarların ahşap yapıları birebir taklit ettiğini, birleşimleri takoz bağları ya da kırılgaç kuyruklarını temsil ettiğini ve sarkan kornişler yuvarlak ağaçların girişlerinin uçları gibi oluşturularak pitoresk bir mimari süsleme yarattığını belirtmektedir. Bilinen arkeolojik veriler Likya bölgesinde salt ahşap konut olmadığı, taş ve ahşabın birlikte kullanıldığını kanıtlar. Bölgenin kırsal yerleşimlerinde simge olarak bilinen ahşap yapıları olan tahıl ambarları tamamen ahşaptan yapılmış, cephe konstrüksiyon biçimi ile de kaya mezarlarını çağrıştırmaktadır (Işık ve Yılmaz 1996, 177). Fellows'un (1841, Lev 9) Ksanthos ovasında resmettiği köy evleri ve tahıl ambarları birbirinden çatı, yapı malzemesi ve teknik ile ayrılmaktadır. Köy evleri ahşap hatıllı yağma taş ve düz damlı iken tahıl ambarları tamamen ahşap ve beşik çatılıdır. Işık ve Yılmaz (1996,178) bu resimlere bakarak üçgen alınlıkların tümünün tahıl ambarı, düz damlıların konut olduğunu söyleyerek genellemenin doğru olmayacağını, benzer ahşap yapıları kaya mezarlarında hem düz dam hem de beşik çatılı formların her ikisinin de varlığını gördüğünü belirtmektedirler. Telmessos kaya mezarlarında da her iki tür görülmektedir. Çalışma kapsamına alınan AW-4 numaralı kaya mezarı her ne kadar tahıl ambarları kadar detaylı bir ahşap cepheye sahip olmasa da mimari biçimleniş, yazıt ve figürü ile önemli verilere sahiptir. Bulunduğu eğimli kaya yüzeyde bir giriş nişi ile giriş kısmının düzleştirildiği, doğu ve batı duvarında bulunan yazıt ve figürlü kabartmalarla da özelleştirildiği görülmektedir. Likya mezarları ev olarak düşünülüyor için kullanımı genellikle aile mezarlığı şeklindedir. Çoğu mezar sahibi sadece kendisi, eşi ve çocuklarının defnedilmesini sağlamak görevini yerine getirirdi, ancak bazı durumlarda hizmetkarlar, diğer aile bireyleri veya mezar sahibi ile ilişkisi net olmayan kişiler için mezarlar büyütülebilmştir. Yazıtlarda defin hakları belli edilmiştir (Bryce 1979, 296). AW-4 kaya mezarının doğu cephesinde bulunan yazıt ele alındığında Telekhuzi'nin kendisi, eşi ve çocukları için bu mezarı inşa ettirdiği okunmaktadır. Mezar içerisinde 3 niş kline bulunmaktadır. Yazıtta her ne kadar kendi, eşi ve çocukları için belirtilmiş olsa da bu mezara kaç kişinin gömüldüğü tam olarak bilinmemektedir. Likya'da inhumasyon ve kremasyon yaygın olduğu için ve yazıtta çocuk sayısı da belirtilmediği için net bir sayı söylemek olanaksızdır. Yazıtta ayrıca miñti (mindis) terimi geçmektedir. Bu terim mezarların organizasyonu ile bağlantılı, nekropolün yönetimi ile ilgilidir (Işın ve Yıldız 2017, 87). Mindis'in mezar yazıtlarındaki başlıca işlevi, yetki alanına giren mezarlara yalnızca yetkili kişilerin gömülmesini sağlamak gibi görünmektedir. Bazı durumlarda, belki de mezar sahibi bile yaptığı gömü düzenlemeleri için Mindis'in resmi onayını almak zorundaydı ve diğer durumlarda mindis kendi inisiyatifıyla daha fazla gömü imtiyazı verme hakkına sahip olabilirdi. Ayrıca zaman zaman belirli disiplin yetkilerini kullandığına ve suçlu bulunan kişileri yargılama hakkına sahip olduğuna dair göstergeler de mevcuttur (Bryce 1976, 184). Bir diğer husus da Mindis'e verilen ücrettir. AW-4 mezar yazıtında *Mindis*'in gömü koşullarını belirlediği ve bedelinin 4 *ada* olduğu belirtilmiştir. Likçe para birimi *ada* (*adas*)'nın değeri bir Yunan *mina*'sının yaklaşık onbeşte biri ile üçte ikisi arasında değişmekte, çoğu görüş bir minanın beşte biri olduğu yönündedir (Bryce 1976, 177). Likya yazıtları döneminde Likya'da mezar ihlali için özel para cezaları bilinmemektedir. Fakat *Ada*'nın geçtiği metinlerin genellikle bir mezarın yanlış kullanımına yönelik cezalara işaret ettiği tartışmaya açık bir düşüncedir. Muhtemelen mezar sahipleri adına Minti tarafından üstlenilen küçük bir ödeme miktarıdır (Bryce 1976, 175; Işın ve Yıldız 2017, 87). Arkwright (1911 272,dn. 20)'ın incelediği iki örnekte yasal bir para cezası olmadığı, birinde ödenecek ücret diğerinde ise karşılıklı sözleşme sonucu oluşan bir cezadan söz edildiği belirtilmiştir. Sonuç olarak modern defin işlemlerine benzer bir ücret mezar her kullanıldığında Mindis'e ödeniyor olabilir (Schür 2008, 152). Fellows (1841, 146)'un bulgularına göre kaya mezarlarında yazıtlar renklidir. Kırmızı, yeşil, sarı ve açık mavi renklerden ikisinin yazıtlarda kullanıldığını tespit etmiştir.

AW-4 kaya mezarının giriş nişinin batısında bazı figür kabartmaları bulunmaktadır. Sağa doğru ilerleyen bir atlı, sağ tarafında bir insanın sağ eli ve altına iki yılan kabartması yer almaktadır. Yılan kabartmaları mezarlarda sıklıkla görülmektedir. Yılanın saklanma yeri olarak topraktaki deliklerde ve kayadaki yarıklarda arama alışkanlığı nedeniyle dünyanın gizemli iç kısmıyla en yakından bağlantılı gibi görünen hayvandır. Hareketinin doğası gereği aniden ortaya çıkması ve kaybolması ile de yer altı ile bağlantılı olduğuna inanılmıştır. Antik çağda yılanın deri değiştirmesi gençleşme ve hatta ölümsüzlük ifadesi olarak da yorumlanmıştır (Rocher 1886, 2466). Kendi kendini yenileyen ve iyileştiren özellikleri ile yılanların, yeniden yeryüzüne dönen ruhların yeni bedenlerini temsil ettikleri gibi metaforik bir değer taşıdığı söylenebilir (Kalkan& Deniz 2021, 2338). İki yılan kabartmasının hemen üstünde bir çerçeve içerisinde atlı bir figür betimlenmiştir. Yapılan incelemelerde miğferli, kılıçlı ve atın dizginlerini tutar biçimde olduğu

⁸ Yılmaz 1990, 33. Uğurlu Plutharkos (Aristides 21) tarafından bahsedilen ölülerin kullanımı için mezarlara yapılan *culina*'lar ile Patara'da bulunan tubulilerin arasında bağlantı olabileceği belirtilmiştir.

görülmektedir. Pelerini arkasında savrulmakta ve at üzerinde sağa doğru ilerlemektedir. Miğfer biçiminden Likyalı bir asker olabileceği düşünülmektedir. Likya bölgesinde atlı tanrı tasvirleri de sıklıkla görülmektedir. Bu figür için atlı asker ya da atlı tanrı olarak genel bir tanımlama yapmak daha doğru olacaktır, devam eden araştırmalarla daha net bilgilere ulaşılabilecektir.

Atlı figürün sağ tarafında insan sağ elinin üst (dış) yüzeyi tasvir edilmiştir. Benzer biçimde el figürleri mezarlarda, lahitlerde, mezar stellerinde ve mezar sunaklarında görülebilmektedir. Bölgede en yakın örnek Clarke (1814, Vol.2, 146)'nin Telmessos araştırmasında tiyatro çevresinde görüp betimlediği, üzerinde bir kadın figürünün temsil edildiği, kadın figürünün her iki yanında sanki kesilmiş ve onun tarafından yerleştirilmiş gibi kabartma olarak tasvir edilmiş iki el sembolü ve yazıtı olan bir mermer sunaktır. Bu sunak muhtemelen bugün kale altından Fethiye Müzesine getirilen 3608 envanter numaralı mezar sunağı olmalıdır. Avuç içleri ve baş parmakları içeride olacak şekilde betimlenenlerde ölen kişinin elleri olduğu ve mezarı hırsızlık ve tahribattan koruması için işlendiği belirtilmektedir (Morant 1999, 289 vd.). Korykos antik kentinde 1. ve 3. Nekropollerde bulunan lahitlerde de benzer biçimde yanyana iki el kabartması yer almaktadır. Nekropol 1 de bulunan lahitin gövdesi üzerinde yer alan ellerin avuç içleri içe dönük ve başparmakları bitişik olacak biçimdedir. Nekropol 3'te ise lahit kapağında ve yine avuç içleri içe dönük başparmakları bitişik olacak biçimdedir. Bu lahitin yazıtında mezar sahibinin ilaç yapımcısı ya da bu ilacı pazarlayan kişi olduğu yazmaktadır. Bu durumda ellerin şifa dağıtan anlamında işlendiği yorumu da yapılabilir (Karaüzüm 2005, 54). Oinoanda'da bir lahit kapağında (İdil 1998,47) ve yine iki adet kayaya oyulmuş lahit kapağında (Scheibelreiter-gail 2019, 68-72) iki elin havaya kalktığı ve başparmakların birbirine değdiği kabartma yer almaktadır. Apotropeik anlamda mezarı koruma amaçlı yapılmış olan bu ellerin özellikle lahit kapaklarında olması kapağın izinsiz açılmak istenmesi durumunda açan kişiyi uyarı amaçlı olduğu da düşünülebilir. Mezar yazıtından 19 yaşındaki gence ait olduğu düşünülen mezarda yazıtın olduğu tarafta duran mezar sunağının üzerinde bulunan havaya kaldırılmış iki el şiddetli ölümün veya erken doğumun sembolleri olarak yorumlanmıştır (Scheibelreiter-gail 2019, dn.42). Fıratlı (1965, 276) İstanbul'da bulunan Byzantion stellerinden bir tanesinde dua vaziyetinde iki el, başka bir stelde kitabe ortasında iki el betimlendiğini, bunların ayrı bir sahne teşkil etmeyen sadece apotropaik bir işaret olup kitabeyi tamamlayıcı mahiyette olduğunu belirtmiştir. Ayrıca Byzantion'da el tasvirli stellerde ölenin yaşının yazıldığı iki örnekte, bunlardan biri 14, diğeri 25 yaşında olması nedeniyle genç yaşta ölenlerin stellerinde görüldüğü sonucuna da varılmıştır (Fıratlı 1965, 277, dn 10). Mansel (1957, 404,415; Phul- Mobiüs 1977, Taf. 43) Çemberlitaş Lahdinde soldan dördüncü kabartmada eller kabartmanın hemen üzerindedir ve avuç içleri içeri dönük bir çift eli Apotropaik içerikte tanımlamıştır⁹. Diğer bir örnek Cadianda nekropolünde 2600 müze envanter numaralı bir mezar stelinde kadın figürünün iki yanında dışa dönük avuç içi görünecek şekilde dirseklere kadar betimlenmiş iki eldir (Morant 1999, 289; Döğerli 2024, 281). Morant (1999, 292), bu tür tasvir edilmiş olan ellerin "supinasyon" hareketi ile tanımlandığını belirtir. Bu hareketi kollar kaldırılmış, eller uzatılmış, kasların etkisi altında el ve ön kolun içten dışa doğru gerçekleştirdiği dönme hareketi olarak tanımlar ve ithaf edenin, yoldan geçenin veya mezara bakan herhangi bir kişinin olabileceğini belirtir. Cadianda mezar stelinde olduğu gibi ellerin ayası (avuç içi) bize dönük biçimde supinasyon hareketi yapar biçimde betimlenmiş eller anita bakan, koruyan kişiyi temsil ediyor olabilir. Ayrıca açık ellerin dua amacıyla gökyüzüne uzanışı olarak da tanımlanabilir. Yunan ikonografisinde ibadet edenler bazen sağ el (bazen iki el) kaldırılmış olarak dua eder pozisyonda gösterilmiştir (Straten 1981, 82-83, Fig. 7,8,10). Bu dua ediş pozisyonu nedeniyle mezarlarda, stel veya sunaklarda sadece sağ el veya her iki el betimleniyor olabilir. İstanbul arkeoloji müzelerine satın alma yolu ile gelen Afyon Emirdağ yazıtlı adak stellerinin iki tanesinde parmakları açık sağ elin üstü görülecek biçimde sağ kol kabartması yer almaktadır. Zeus'a sağlık ile ilgili sunulan steller oldukları belirtilmiştir¹⁰ (Tuğrul 1967, 43). Antik dönemlerde mezar artık ölen kişinin bedeninin bir görüntüsü olarak varsayılmakta ve mezarı korumak da önem kazanmaktadır. Likya bölgesinde kayalıklarda çokça bulunan güvercinlik olarak adlandırılan mezarlar da bir nevi ölümlerini güvende tutma kaygısıyla yapılmış olmalıdırlar. Ancak bu tür mezarlarda ulaşım zorluğu nedeniyle ölen kişinin adını anan hiçbir kitabe yoldan geçenler tarafından okunamamakta ve herhangi bir ritüel gerçekleştirilememektedir. Mezarlar zamanla riskler göze alınarak daha yakın inşa edilmiş güvenlik için bir görevliye para ödeyerek, yazıtlarında belirtilen para cezaları, beddualar ile korkutarak veya el gibi semboller kullanarak apotropaik anlamlarla korunmaya çalışılmıştır (Morant 1999, 294). Eller hangi pozisyonda olursa olsun genel olarak mezar korumanın bir yolu olarak görülmüştür.

4. Sonuç

Likya bölgesinde mezarlar ölümden sonra ebedi yaşam düşüncesiyle ikinci bir ev olarak kabul edilmiş, yörenin kırsal konutları ya da konut eklentisi tahıl ambarlarının ahşap konstrüksiyonunu taklit eden cephelere sahip mezarlar inşa edilmiştir. MÖ.4.yy dan Roma Dönemi sonuna kadar farklı formlarda mezarlar kullanılmaya devam etmiştir. Likçe, Yunanca veya çift dilli yazıtlarla mezar sahibi, kullanım hakları hakkında bilgi aktarılırken zaman zaman ölü kültürü, nekropol kullanımı, mezar hakları, cezalar gibi bir takım uygulamalar hakkında fikir sahibi olunabilmektedir. Bu

⁹ Benzer örnekler için bkz. Mendel, Catalogue des Sculptures III, no. 972, 1067, 1075, 1149; Civelek (2012, 80-81, Res. 7).

¹⁰ Stellerden birinde "Zeus Petareno'a Aphphia kendi vücudu için adağı sundu" yazıtı yer almaktadır (Tuğrul 1967, 48, Lev XII. 19)

çalışma ile tek bir mezar üzerinden Likya mezar mimarisine ve ölü gömme geleneklerine Telmessos özelinde bir parantez açılmış ve mimarisi, kullanımı ile ikonografisi üzerinden tanımlamalar yapılmıştır. Çalışmalar devam ettiği sürece bilgiler ve benzer örnekler üzerinden bölge mezar mimari tanımlamalarına katkıda bulunulmaya devam edilecektir.

Teşekkürler

Bu araştırma, kamusal, ticari veya kâr amacı gütmeyen sektörlerdeki fonlama ajanslarından herhangi spesifik bir hibe almamıştır.

Telmessos Yüzeysel Araştırmalarına katkı sağlayan Pınar DÖĞERLİ BAŞERKAFİAĞLU ve Döğerli ailesine Telmessos Araştırma Ekibi olarak teşekkürlerimizi sunarız.

Çıkar Çatışması

Yazarlar herhangi bir çıkar çatışması olduğunu beyan etmemektedir.

Kaynaklar

- Arkwright W.(1911). Penalties in Lycian Epitaphs of Hellenistic and Roman Times. *The Journal of Hellenic Studies*, 1911, Vol. 31 (1911), pp. 269-275.
- Amen, M. A., & Kuzovic, D. (2018). The effect of the binary space and social interaction in creating an actual context of understanding the traditional urban space. *Journal of Contemporary Urban Affairs*, 2(2), 71–77. <https://doi.org/10.25034/ijcua.2018.3672>
- Amen, M. A., & Nia, H. A. (2021). The Effect of Cognitive Semiotics on The Interpretation of Urban Space Configuration. <https://doi.org/doi:10.38027/iccaua2021227n9>
- Achour-Younsi, S., Chabchoub, A., Jouini, N. E. H., & Kharrat, F. (2022). A Proposal to Mitigate Energy Consumption through the Sustainable Design Process in Tunis. *Journal of Contemporary Urban Affairs*, 6(2), 193–205. <https://doi.org/10.25034/IJCUA.2022.V6N2-6>
- Biswas, Md. H. A., Dey, P. R., Islam, Md. S., & Mandal, S. (2021). Mathematical Model Applied to Green Building Concept for Sustainable Cities Under Climate Change. *Journal of Contemporary Urban Affairs*, 6(1), 36–50. <https://doi.org/10.25034/IJCUA.2022.V6N1-4>
- Dizdaroglu, D. (2021). Developing Design Criteria for Sustainable Urban Parks. *Journal of Contemporary Urban Affairs*, 6(1), 69–81. <https://doi.org/10.25034/IJCUA.2022.V6N1-7>
- Song, H., & Selim, G. (2022). Smart Heritage for Urban Sustainability: A Review of Current Definitions and Future Developments. *Journal of Contemporary Urban Affairs*, 6(2), 175–192. <https://doi.org/10.25034/IJCUA.2022.V6N2-5>
- Babazadeh-Asbagh, N. (2022). Tomb of Sultan Bokht Agha and Two Minarets of Dardasht Neighbourhood in Isfahan, Iran. In Husain, H. (Ed.). *Heritage and the City: Values and Beyond*, (pp. 12-26). Cinius Yayınları. İstanbul, Türkiye. <https://doi.org/10.38027/N1ICCAUA202302>
- Başerkafaoğlu P.D. (2024). Cadianda Nekropolü: Tipolojisi ve Lykia Bölgesi Örnekleriyle Karşılaştırılması. Hacettepe Üniversitesi, Sosyal Bilimler Enstitüsü, Arkeoloji Ana Bilim Dalı, Yayınlanmamış Doktora Tezi Ankara
- Benndorf, O. ve Niemann G. (1884). *Reisen in Lykien und Karien. Reisen im Südwestlichen Kleinasien. Band I*, Wien.
- Bryce, T. R. (1976). "Burial Fees in the Lycian Sepulchral Inscriptions". *AnatSt*, 26: 175-190.
- Bryce, T. R. (1979) Lycian tomb families and their social implications. *Journal of Economic and Social History of the Orient*, 22.3, 296–313.
- Çevik, N. (2015). *Likya Kitabı*. İstanbul, AKMED / Koç Üniversitesi Suna & İnan Kiraç Akdeniz Medeniyetleri Araştırma Merkezi.
- Civelek A. (2012). Mezar Stelleri Üzerindeki Unguentarium'lar Üzerine Gözlemler. *Arkeoloji ve Sanat* 2012-Cilt: 0 - Sayı: 141 77-90.
- Clarke, E. D. (1814). *Travels in Various Countries of Europe, Asia and Africa: Greece, Egypt, and the Holy Land* (Vol. 2). T. Cadell and W. Davies.
- Fellows, C. (1839). *A Journal Written During an Excursion in Asia Minor* 1838.
- Fellows, C. (1841). *An Account of Discoveries in Lycia-Being a Journal Kept During A Second Excursion in Asia Minor* 1840.
- Firatlı, N. (1965). İstanbul'un Yunan ve Roma Mezar Stelleri. *BELLETEREN*, 29(114), 263-324.
- Greaves, A. M., Duffy, S., Peterson, J. R., Tekoğlu, Ş. R., & Hirt, A. (2020). Carved in Stone: Field Trials of Virtual Reflectance Transformation Imaging (V-RTI) in Classical Telmessos (Fethiye). *Journal of Field Archaeology*, 45(7), 542–555. <https://doi.org/10.1080/00934690.2020.1804135>
- Işık, F. ve Yılmaz, H. (1996), "Likya'da Konut ve Gömüt Arasındaki Yapısal İlişkiler". Ed. Yıldız Sey, *Tarihten Günümüze Anadolu'da Konut ve Yerleşim*. İstanbul (1996) 171- 181.

- Işın, G. ve Yıldız, E. (2017). "Tomb ownership in Lycia: Site selection and burial rights with selected rock tombs and epigraphic material from Tlos". J. R. Brandt, E. Hagelberg, G. Bjørnstad, S. Ahrens (Eds.). *Life and Death in Asia Minor in Hellenistic, Roman, and Byzantine Times, Studies in Funerary Archaeology* Vol. 10. Oxbow Books, Oxford-Havertown, 85-108.
- İdil, V. (1998) *Likya Lahitleri*. Türk Tarih Kurumu. Ankara.
- Kalinka, E. (1901). *Tituli Asia Minoris. Tituli Lyciae lingua Lycia conscripti*, Wien.
- Kalkan, H., Deniz, Ö. (2021). Yılan Figürü ve Sembolizm. *İnsan Ve Toplum Bilimleri Araştırmaları Dergisi*, 10(3), 2328-2344. <https://doi.org/10.15869/itobiad.902939>
- Karaüzüm, G. (2005). *Doğu Kilikya (Olba) Bölgesi Lahitleri*. Mersin Üniversitesi Sosyal Bilimler Enstitüsü Arkeoloji Anabilim Dalı, Yayınlanmamış Yüksek Lisans Tezi.
- Kjeldsen, K. ve Zahle, J. (1975). "Lykische Graber - Ein Vorläufiger Bericht". *AA*, 3: 312-350.
- Lloyd, S. (1998). *Türkiye'nin Tarihi*, Çev. Ender Varinlioğlu, 8. bs., Ankara, TÜBİTAK.
- Mansel A.M. (1957). İstanbul Tersanesinde bulunan bir lahit ve bir İstanbul Lâhitler Gurupu hakkında Araştırmalar, *Bulleten*, XXI, 83, 1957, not 38; Mendel III, s. 298 vd.
- Morant, M.-J. (1999). Mains levées, mains supines, à propos d'une base funéraire de Kadyanda (Lycie). *Ktèma*, XXIV, pp. 289-294.
- Pful-H. Möbius (1977). *Die Ostgriechischen Grabreliefs, I-II*, DAI.
- Roscher W.H. (1886). *Ausführliches Lexikon Der Griechischen Und Römischen Mythologie*, Leipzig, Druck und Verlag Von B. G. Teubner.
- Scheibelreiter-gail, V. (2019). Zwei von Ernst Kalinka 1895 kopierte Grabinschriften aus Oinoanda. *PHILIA*, 5, 63-74. <https://doi.org/10.36991/PHILIA.201907>
- Schürr, D. (2008). "Zur Rolle Der Lykischen Mindis". *Kadmos*, 47: 147-170.
- Straten F. T. V. (1981), "Gifts for the Gods", *Faith, Hope and Worship. Aspects of Religious Mentality in the Ancient World*, H. S. Versnel éd., Leyde, p. 83.
- Tıbıkoğlu H.O. (2021). *Myra Kaya Mezarları*. Akdeniz Üniversitesi Sosyal Bilimler Enstitüsü Arkeoloji Anabilim Dalı Yayınlanmamış Doktora Tezi. Antalya.
- Uğurlu, E. (2000), "Lykia Bölgesi Ölü Gömme Adetlerine Genel Bir Bakış", *Anadolu Üniversitesi Edebiyat Fakültesi Dergisi*, Sayı 2, Cilt 1, 2000, 359-388.
- Yılmaz L. (2015). *Bizans Devrinde Likya Bölgesi Liman Yerleşmeleri*. İstanbul Üniversitesi Sosyal Bilimler Enstitüsü Sanat Tarihi Anabilim Dalı Yayınlanmamış Doktora tezi.