

DOI: [10.38027/ICCAUA2022TR0019](https://doi.org/10.38027/ICCAUA2022TR0019)

Examination of the Urban Evolution Process of Dorylaion and Sultan Öyüğü (Sultanönü) Settlements in Eskişehir

*Lect. Ş. Baran Yücel¹, Prof. Dr. D. Türkan Kejanlı² and Prof. Dr. F. Demet Aykal³

Dicle University, Vocational School of Technical Sciences, Diyarbakir, Turkey¹

Dicle University, Faculty of Architecture, Diyarbakir, Turkey^{2&3}

E-mail¹: sevketbaran.yucel@dicle.edu.tr, E-mail²: turkanak@dicle.edu.tr, E-mail³: fdaykal@dicle.edu.tr

Abstract

Eskişehir, where settlements have been made since the first periods of history, is one of the important cities of Anatolia. Started from the early bronze age, the development evolution of the ancient Dorylaion settlement, which is the predecessor of the Eskişehir, has many breaking points in the historical process. The most important of these break points is the re-building of the city in a different settlement by the Muslim-Turkish states after the capture of the city by the Seljuks. The city, which was founded as Sultan Öyüğü (Sultan's Hill), has entered a new development process since the 12th century and the present city of Eskişehir has developed around this settlement. In this study, it has been tried to reveal what kind of urban development process the city of Eskişehir has experienced since the oldest known settlement area. In this process, the effects of the ruling states on the development of the settlement were examined in a chronological process and the reasons for the preference of the first settlements of the cities, the states and their policies affecting the development of the cities, geographical guides, economic factors and the elements that reveal the urban development were evaluated comparatively. The aim of this study is to examine the development of the city of Eskişehir through two different settlements and to examine the evolution of the city with a comparative method.

Keywords: Eskişehir; Dorylaion (Dorylaeum); Sultan Öyüğü (Sultanönü); Urban Development; Urban Evolution.

Eskişehir Dorylaion Ve Sultan Öyüğü (Sultanönü) Yerleşimlerinin Kentsel Evrim Sürecinin İncelenmesi

Özet

Eskişehir, tarihin ilk dönemlerinden itibaren yerleşimin olduğu, Anadolu'nun önemli kentlerinden biridir. Erken tunç çağından itibaren yerleşimin başladığı kentin öncülü olan antik Dorylaion yerleşiminin gelişimi, tarihi süreçte birçok kırılma noktasına sahiptir. Bu kırılmalardan en önemlisi kentin Selçuklular tarafından ele geçirilmesi sonrası Müslüman Türk devletleri tarafından farklı bir yerleşim yerinde tekrar kurulmasıdır. Sultan Öyüğü olarak kurulan kent, 12. yüzyıldan itibaren yeni bir gelişim sürecine girmiş ve günümüz Eskişehir kenti bu yerleşim etrafında gelişmiştir. Çalışmada Eskişehir kentinin bilinen en eski yerleşim alanından itibaren nasıl bir kentsel gelişim süreci yaşadığı ortaya konulmaya çalışılmıştır. Bu süreçte hüküm süren devletlerin yerleşimin gelişimine olan etkilerinin neler olduğu kronolojik bir süreç içinde incelenmiş ve kentlerin ilk yerleşim yerlerinin tercih nedenleri, kentlerin gelişimini etkileyen devletler ve politikaları, coğrafi yönlendiriciler, ekonomik etkenler ve kent gelişimini ortaya koyan öğeler karşılaştırmalı olarak değerlendirilmiştir. Çalışmanın amacı Eskişehir kentinin gelişim sürecinin farklı iki yerleşim üzerinden Cumhuriyet dönemine kadar incelenerek, kent evriminin karşılaştırmalı bir yöntemle irdelenmesidir.

Anahtar Kelimeler: Eskişehir; Dorylaion (Dorylaeum); Sultan Öyüğü (Sultanönü); Kent Gelişimi; Kent Evrimi.

1. Giriş

Eskişehir sahip olduğu coğrafi konumu, verimli toprakları, iklim ve topografik özellikleri, sıcak su kaynakları ve ulaşım olanakları özellikleri ile MÖ 3000'li yıllardan itibaren çok katmanlı bir yerleşim özelliği gösteren önemli bir Anadolu kentidir. Kentteki ilk yerleşim erken tunç çağında, günümüzde Şarhöyük olarak bilinen arkeolojik sit alanında başlamıştır. Bu bölgede önce Asur ticaret kolonilerine ait izler bulunmuş, devamında Hitit ve Frig uygarlıklarına ev sahipliği yapan Dorylaion (Dorylaeum) kenti gelişmiştir (Darga ve Sivas, 2000). Helenistik dönemde tarihi belgelerle etkin bir izi olmayan kent, önce Roma ardından Bizans imparatorluklarına ev sahipliği yaptığı dönemde bir sayfiye kenti olarak gelişimini sürdürmüştür. Türklerin Anadolu'yu gelişiyle birlikte, kent Selçuklu-Bizans savaşına tanıklık etmiş ve fiziksel olarak da bu savaştan fazlasıyla etkilenerek metruk bir hale gelmiştir. Bu dönemde Anadolu'ya yerleşmeye başlayan Selçuklular tarafından günümüzde Odunpazarı olarak bilinen alanda yeni bir yerleşim kurulmuştur. Selçuklular döneminde, kentin gelişim süreci değişerek aynı bölgede fakat yeni bir alanda Sultan Öyüğü yerleşimi inşa edilmiştir (Ertin, 1994). Günümüzde Eskişehir kenti, ikinci yerleşim yeri olan Sultan Öyüğü'nün gelişimiyle oluşmuştur. Dorylaion antik kenti ise zamanla önemini yitirmiştir. Bu kentsel gelişim süreci Eskişehir

kentinin aynı bölgede bulunan iki alanda iki defa kurulduğu kendine has bir gelişim evrimine sahip olduğunu göstermektedir. Kentin ilk yerleşim yeri Dorylaion olmasına karşın, günümüzdeki Eskişehir kent sınırları Sultan Öyüğü merkezli bir gelişimi göstermektedir. Cumhuriyet sonrası dönemde küçük bir kasaba görünümündeki kent, batılılaşma ve sanayileşme hareketleri ile birlikte gelişimini sürdürmüştür. Cumhuriyet döneminde kurulan Şeker fabrikası, Tülomsaş (Türkiye Lokomotif ve Motor Sanayi A.Ş.), Tayyare Bakım Atölyesi gibi yapıların ardından kent bir sanayi kenti kimliği kazanmış ve 1950'lerden itibaren çok sayıda sanayi yatırımı alarak ekonomik ve fiziksel olarak günümüzdeki halini almıştır (Taneri Yılmaz, 2009).

Kentlerin kuruluşu ve gelişimini ele alan kentsel evrim süreci, kentin bulunduğu konum, siyasi, sosyokültürel, ekonomik ortam, dış etkenler (savaşlar, doğal afetler vb.) gibi farklı ölçütlere bağlı olarak tarihsel bir süreç içinde kentlerin değişiminin incelenmesini sağlamaktadır. Eskişehir kentinde ise bu süreç kronolojik olarak devamlılık içinde olan ancak farklı iki konumda kurulan iki kent olarak ortaya çıkmaktadır. Eskişehir kenti örneğindeki bu durum, aynı kentin gelişim süreçlerinin iki farklı zaman dilimi ve farklı etkenler üzerinden değerlendirilmesini gerektirmektedir. Çalışmada Eskişehir kentinin bilinen en eski yerleşim alanından itibaren nasıl bir kentsel gelişim süreci yaşadığı ortaya konulmaya çalışılmıştır. Bu süreçte hüküm süren devletlerin, yerleşimin gelişimine olan etkilerinin neler olduğu ve kentin gelişiminin hangi dönemlerde bir değişim/dönüşüm yaşadığı değerlendirilmiştir.

2. Materyal ve Metot

Çalışmada, öncelikle Eskişehir kentinin coğrafi konumu ve özellikleri tanıtılmış, ardından kentin gelişim süreci kronolojik olarak incelenmiştir. Süreç, kentteki bilinen ilk yerleşimden, Selçukluların yeni bir şehir kurmasına kadar geçen süreyi kapsayan Dorylaion dönemi (MÖ 3000 – 12. yy.) ve Sultan Öyüğü'nün kuruluşu ile Cumhuriyet dönemine kadar geçen süreyi kapsayan Sultan Öyüğü dönemi (12. yy. – 20. yy.) olarak iki bölümde ele alınmıştır. Bulgular bölümünde kentin bu iki dönemde yaşanan gelişim sürecine etki eden; devletler ve politikaları, coğrafi ve topografik yönlendiriciler, ekonomik etkenler, kent gelişimini ortaya koyan öğeler ve kentlerin ilk yerleşim yerlerinin tercih nedenleri başlıklar halinde karşılaştırmalı bir yöntemle değerlendirilmiştir. Sonuç ve tartışma bölümünde ise kentini bu iki yerleşim sürecinin karşılaştırması sonucu elde edilen bulgular yorumlanmıştır.

3. Eskişehir Kenti ve Kentin Gelişim Süreci

3.1 Eskişehir Kenti

Türkiye'nin önemli kentlerinden olan Eskişehir, İç Anadolu Bölgesinin kuzeybatısında bulunmaktadır. Sert bir karasal iklimin hakim olduğu kentin topografik yapısını, Sakarya ve Porsuk nehri havzalarındaki düzlükler ile bunları çevreleyen dağlar oluşturur. Havza düzlüklerini, kuzeyden Bozdağ-Sündiken Sıradağları, batı ve güneyden ise İç Batı Anadolu eşliğinin doğu kenarında yer alan Türkmen Dağı, Yazılıkaya Yaylası ve Emirdağ kuşatır (Eskişehir Coğrafya Yapısı, 2022).

3.2 Eskişehir Kentinin Gelişim Süreci

Eskişehir iki kere kurulmuş bir kenttir. Bu kuruluşun ilki erken tunç çağında başlayıp sonrasında Dorylaion olarak bilinen, günümüzde yok olmuş antik kent, ikincisi ise Selçukluların kurarak Osmanlı hakimiyetinde gelişimine devam ederek modern Türkiye devletindeki Eskişehir kentinin temellerini oluşturan Sultan Öyüğü'dür. Şekil 1'de Dorylaion ve Sultan Öyüğü yerleşimlerinin mevcut Eskişehir kentindeki konumları görülmektedir.



Şekil 1. Güncel Eskişehir kent sınırları içindeki Dorylaion ve Sultan Öyüğü yerleşim yerleri.

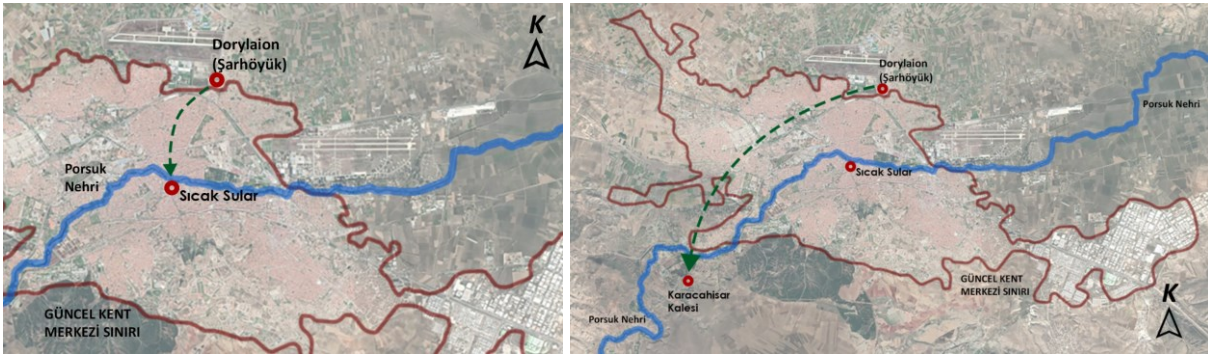
önemini korumaya devam etmiştir. Ancak antik kaynaklarda kentin isminin çok fazla geçmediği görülmektedir. Bunun başlıca nedeninin kentin gelişmişlik açısından çevresindeki daha önemli kentler olan Kollossai, Ikonion, Peltai ve Kelainai'nin gölgesinde kalması olduğu düşünülmektedir (İzник, 2003) (Şekil 3).



Şekil 4. Porsuk nehri yakınlarındaki sıcak sular bölgesinde bulunan Roma dönemine ait kalıntılar (Hakyemez, 2016)

Kentin asıl önemini Roma döneminden itibaren kazandığı düşünülmektedir. 1. yüzyılda Romanın Batı ve Orta Anadolu'yu da kapsayan geniş sınırlara ulaşması ve iç karışıklıkların büyük ölçüde azalması sonucu Pax Romana (Roma Barışı) olarak adlandırılan sükunet dönemi başlamış, bu barış kapsamında Augustus Anadolu'daki Dorylaion gibi Grek kentlerini destekleyerek gelişmesini sağlamıştır. Pax Romana sonrası, daha önce tarihi yazıtlarda ismi pek geçmeyen ve küçük yerleşim yeri olan kent, ekonomik, siyasi ve fiziksel olarak büyümeye ve zenginleşmeye başlamıştır (İzник, 2003). Nitekim yapılan kazı çalışmalarında kent alanında ve kentin batısında yer alan nekropol bölgesinde çok sayıda Roma dönemi katmanının yer aldığı görülmektedir (Baştürk ve Baştürk, 2017) (bkz. Şekil 2). Buna ek olarak günümüzde de çarşı ve hamamların yer aldığı sıcak sular bölgesinde bulunan ve Şekil 4'te görülen Roma dönemine ait kalıntılar, kuzeyde yer alan Dorylaion bölgesindeki yerleşmenin bu bölgeye doğru genişlediğinin göstergesidir. Özellikle bölgedeki sıcak su kaynaklarının varlığının, bu yönelimin temel nedeni olduğu söylenebilir (Şekil 5).

Roma İmparatorluğunun parçalanmasıyla Doğu kolunu oluşturan Bizans İmparatorluğu döneminde, kentin Hristiyanlaşması gerçekleşmiştir. Kent bulunduğu topraklar itibari ile bir tarım ve ticaret kenti olmayı sürdürmüştür. Ayrıca havasının güzelliği ve termal kaynaklara sahip olması itibari ile kent Bizans için bir sayfiye yeri niteliği kazanmıştır (Ertin, 1994). Dönem dönem Arap istilalarına uğrasa da bölge Selçukluların egemenliğine kadar Bizans hakimiyetinde kalmaya devam etmiştir (Hakyemez, 2016).



Şekil 5. (Solda) Roma döneminde Dorylaion yerleşimi ve kentin sıcak sular bölgesine doğru genişleme yönü.

(Sağda) - Selçuklulara mağlup olan Bizans İmparatorluğu, Dorylaion'u terk ederek Karacahisar Kalesine yerleşmiştir. Anadolu'ya göç eden Selçuklular, Bizans topraklarına yaptıkları akınla Anadolu'yu ele geçirmeye başlamıştır. Bu akınlar ve savaşlar kentin büyük ölçüde tahrip olmasına neden olmuştur. 11. yüzyılın ikinci yarısında yoğunlaşan Selçuklu ataklarına karşın Bizans İmparatoru Manuel Komnenos Dorylaion'u terk ederek kentin 10 km güneybatısında bulunan ve günümüzde Karacahisar Kalesi olarak bilinen alana yerleşmiştir (Şekil 5). Selçuklulara yenilerek Anadolu'nun hakimiyetini Türklere bırakan Bizanslılar, yapılan anlaşmalar gereği Karacahisar ve Dorylaion'daki kaleleri yıkarak bölgeden çekilmiştir. Albek'e göre (1991) ise kaleler hemen yıkılmamış, Hristiyan halkın bölgeyi terk etmesi sonrası zamanla harabeye dönüşmüştür. Kent 12. yy sonlarına kadar Bizans ve Selçuklu

arasında el değiştirmiş ve bu süreçte antik kent yerleşim yeri olan Dorylaion tamamen harabe haline gelmiştir (Hakyemez, 2016).

3.2.2 Sultan Öyüğü - Sultanönü Dönemi (12. yy. – 20. yy.)

Selçukluların kenti işgali sonrası yeni bir yerleşim olarak kurdukları Sultan Öyüğü, günümüzde Odunpazarı olarak bilinen ve Porsuk nehrinin güneyindeki tepelik bölgenin kuzey yamaçlarında kurulmuştur. Bizans İmparatorluğunu mağlup ederek bölgeye hakim olan Selçuklular, harabe halindeki Dorylaion ve Karacahisar yerine, Porsuk ve sıcak su kaynaklarına yakın, günümüzdeki kent merkezinin güneyinde yer alan tepelerin yamacına yerleşmiştir. Yeni yerleşim alanı Sultan Öyüğü olarak adlandırılmış ve günümüzdeki Eskişehir kent merkezinin oluşumunu etkileyerek, kentin yayılımının başladığı alan olmuştur. I. Alaeddin Keykubat tarafından yaptırılan ve günümüzde de ayakta olan Alaeddin Camii (1220), Selçukluların yerleşim yeri ve kentin yeni başlangıç bölgesinin bugünkü Odunpazarı bölgesi olduğunun göstergesidir (Şekil 6) (Ertin, 1994).



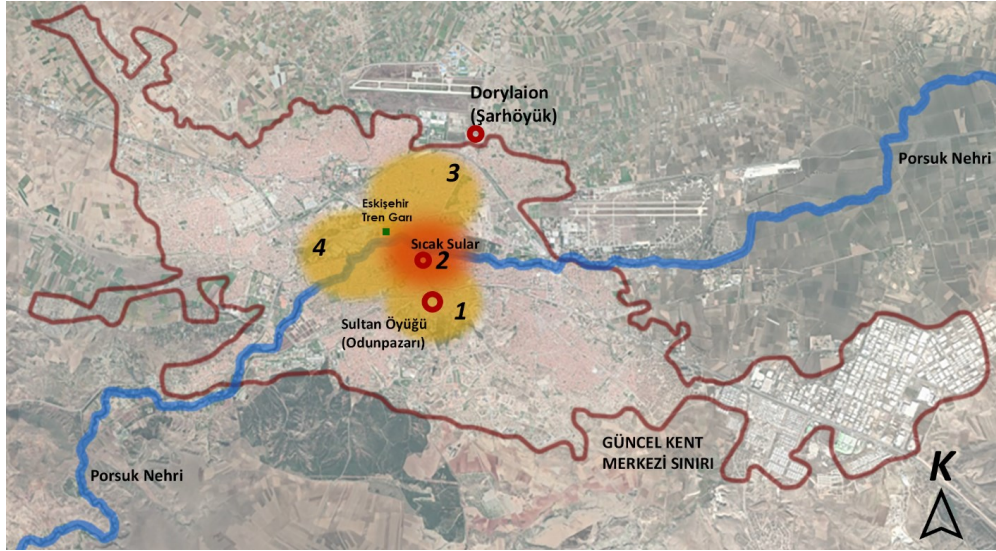
Şekil 6. Dorylaion'un yıkılmasının ardından kurulan Sultan Öyüğü'nün konumu ve çevresiyle ilişkisi.

Boz'a (2020) göre Selçukluların zayıfladığı dönemlerde bölgenin kontrolü, kentin 50 km kuzeybatısında bulunan Söğüt'te yerleşmiş olan Ertuğrul Bey'e verilmiştir. 1299 yılında bağımsızlığını ilan ederek bölgenin tek hakimi olan Osmanlı Beyliği döneminde, kurucu Osman Bey'den itibaren yeni kentin imar faaliyetleri yoğunlaşmıştır. Kentteki birçok kilisenin mescide çevrilmesiyle kültürel bir dönüşümün başladığı görülmektedir. Sıcak suların bulunduğu alanda pazar inşa ettiren Osman Bey, bu pazarın Rumlar ve bölgedeki Müslüman halk tarafından kullanılmasını sağlamıştır. Bu dönemden itibaren kentin iki bölgeden oluştuğu netlik kazanmıştır. Bu iki bölge kentin güneyinde yer alan ve sırtı yamaca dayalı konut bölgesi ve Porsuk nehri ile sıcak su kaynaklarının etrafında büyüyen pazar bölgesidir (Tanyeli, 1987, Nalçakan, 1993).

Osmanlı döneminden Cumhuriyet ilanına kadar kent önce bir duraklama devrine girmiştir. Osmanlı Devleti'nin toprakları genişledikçe bir iç şehir olarak konumlanan Sultanönü'nde (Osmanlı döneminde Sultan Öyüğü yerine bu isim kullanılmaya başlanmıştır) gelişme hareketleri zamanla yavaşlamıştır. Selçuklu dönemi ve Osmanlı kuruluş döneminde (12-14. Yy.) bir uç şehir olan kent, askeri ve stratejik olarak önemli bir şehirken, Anadolu'nun kesin bir şekilde Osmanlı hakimiyetine girmesiyle eski önemi kaybetmiştir. Bu durum kentin duraklama döneminin (16.-19. Yy.) başlangıcı olarak görülebilir (Ertin, 1994).

Duraklama dönemi ardından göçler ve demiryollarının gelişimiyle fiziki ve ekonomik olarak büyümeye devam etmiştir. Kente ilk büyük göç, Rumeli'deki tarım topraklarının kaybı ardından 18. yy. da Anadolu tarımının tekrar önem kazanması ardından gerçekleşmiştir. Porsuk havzası ile bereketli tarım topraklarına sahip olan kente, Yörük ve Türkmen göçbelerinin yerleştirilerek kentin büyümesi ve tarımsal faaliyetlere göre ticaretin gelişmesi sağlanmıştır (Ertin, 1994). Yine 18. yy. da yöreye özgü lületaşı rezervlerinin keşfi ile kentin ticaret hayatının canlanmasını sağlamıştır. Avrupa'da ilgi gören bu taşın kaliteli rezervlerine sahip kentte, tüccar sınıfı yerleşmiş ve taş temizleme atölyeleriyle birlikte ticaret hayatı da gelişmiştir (Ertin, 1994). İkinci büyük göç ise Osmanlı-Rus savaşıyla kaybedilen topraklardan getirilen Kırım Tatarlarının 1860 yılından itibaren Eskişehir'e yerleştirilmeye başlamasıyla gerçekleşmiştir. Göçmen mahallelerinin ve evlerinin kurulmasında, Padişah fermanıyla belirlenen kriterlere uyulması sağlanmış ve Porsuk nehrinin kuzeyinde belirlenen alanlara göçmen mahalleleri kurulmuştur (Şahin, 2011). Bu durum, şehrin gelişiminin kuzeye doğru kaymasını sağlamıştır. 1894 yılında Eskişehir İstasyonu açılan Bağdat-Berlin

demiryolu bağlantısının sağlanmasıyla kentin ekonomik, toplumsal ve fiziki yapının gelişimi hızlanmıştır. Demiryoluyla ulaşım kolaylığının artması, yurtiçi ve yurtdışı pazarıyla ticari ilişkinin artmasını sağlayarak ekonomik gelişim sağlamıştır. Bu gelişim, kente azınlık grupların göçünü tetikleyerek nüfusun da artmasına neden olmuştur. Ayrıca demiryolu ve istasyonun çekim merkezi olması bu bölgede konut ve otel inşasını tetikleyerek fiziksel değişimi de beraberinde getirmiştir (Ertin, 1994). Şekil 7’de Osmanlı döneminde fiziksel ve ekonomik olarak büyüyen kentin genişleme bölgeleri ve mevcut kent merkezi sınırları gösterilmiştir.



Şekil 7. Osmanlı döneminde fiziksel ve ekonomik olarak büyüyen kentin genişleme bölgeleri (1- kentin kurulma alanı ve konut bölgesi, 2- kentin pazar bölgesi, 3- göçmen yerleşimleri ardından kurulan göçmen mahalleleri, 4- demiryolunun hizmete açılması ardından gar-konut-otel bölgesi.)

4. Bulgular

Eskişehir kentinde Dorylaion ve Sultan Öyüğü yerleşimlerinin gelişimleri, kendi dönemlerine ve yönetenlerine özgü bir sürece sahiptir. Bu süreç kentin fiziksel gelişimine katkıda bulunmuştur. Her ne kadar Dorylaion yerleşimi zamanla önemini yitirse de Sultan Öyüğü yerleşiminin kuruluş ve gelişiminde antik kentin izlerinden yararlandığı söylenebilir. Tablo 1’de Dorylaion ve Sultan Öyüğü yerleşimlerinin bazı özellikler ve fiziksel gelişimine etki eden etkenler sunulmuştur. Tabloda görülen kentin gelişiminde rol oynayan etkenler başlıklar halinde karşılaştırmalı olarak değerlendirilmiştir (Tablo 1).

Tablo 1. Dorylaion ve Sultan Öyüğü yerleşimlerinin fiziksel gelişimini etkileyen başlıca etkenler.

Kent adları	Dorylaion, Dorylaeum, Şarhöyük	Sultan Öyüğü, Sultanyüki, Sultanönü, Eskişehir
Yerleşim tarihleri	MÖ 3000-12.yy.	12.yy.-20.yy.
İlk yerleşim yerinin coğrafi özelliği	-Ova -Nehir havzasında, taşma sınırından uzak	-Yamaç -Nehir havzasında, taşma sınırından uzak
Kentin gelişimini etkileyen devletler	-Asur ticaret kolonisi (MÖ 20. yy) -Hititler (MÖ 15. -12. yy.) -Frigler (MÖ 12.-7. yy.) -Lidyalılar (MÖ 7.-6. yy) -Pers İmparatorluğu (MÖ 6.-4. yy.) -Helen devletleri (MÖ 4.-2.yy) -Roma İmparatorluğu (MÖ 2.yy.-MS 4.yy) -Bizans İmparatorluğu (4. – 12. yy.)	-Selçuklular (12-13. yy.) -Osmanlılar (13-20. yy)
Kentin gelişimini etkileyen devlet politikaları	-Pax Romana (Roma Barışı)	-Kentin stratejik konumuna Selçuklu ve Osmanlıların verdiği önem: • Selçuklularda Bizans savaşları nedeniyle bir uç şehir olan yerleşimin önem kazanması.

		<ul style="list-style-type: none"> Osmanlılarda iç şehir haline gelen kentin önemini kaybetmesi. -Osmanlı göç politikası
Coğrafi ve topografik yönlendiriciler	-Porsuk nehri -Nehir havzası -Sıcak su kaynakları	-Porsuk nehri -Nehir havzası -Sıcak su kaynakları
Ekonomik etkenler	-Verimli tarım toprakları -Kral yolu -Pax Romana	-Rumeli tarım topraklarının kaybı -Lüle taşı ticareti -Demir yolu
Kent gelişimini ortaya koyan eserler	-Şarhöyük kazı alanı -Sıcak sular bölgesinde yer alan Roma kalıntıları	-Selçuklu ve Osmanlı dönemi yapıları -Göçmen mahalleleri -Demiryolu İstasyonu

Yerleşim yerinin tercih sebepleri:

Bilinen ilk yerleşimin erken tunç çağında başladığı Dorylaion'da yerleşim yerinin tercihindeki ana sebebin tarıma elverişli topraklar olduğu söylenebilir. Yerleşim yeri düz bir ovada, su kaynağına yakın ancak taşma sınırından da güvenli bir uzaklığa sahiptir. Henüz organize devletlerin oluşmadığı bir dönemde köy ölçeğinde başlayan bu yerleşim, Porsuk nehri havzasının verimli topraklarını ana geçim kaynağı olarak benimsemiştir. Nitekim ilerleyen süreçlerde ilk kentleşme çalışmalarının da bir tarım devleti olan Frigler döneminde başlaması da kentin tarım açısından elverişli konumunun göstergesidir.

Sultan Öyüğü yerleşim yerinin tercihinde ise öncelikli sebebin güvenlik kaygısı ve mevcut kentin fiziksel şartları olduğu söylenebilir. Yerleşim Porsuk nehrinin diğer yakasında (Dorylaion Porsuk nehrinin kuzeyinde, Sultan Öyüğü ise güneyinde) yer almaktadır. Kentin güneyindeki yüksek tepelerin kuzey yamacında kurulan yerleşim, güneyinden erişilmesinin zor olduğu daha güvenli bir konumda gelişmeye başlamıştır. Güvenlik kaygısındaki ana sebebin aktif olarak devam eden Selçuklu-Bizans savaşları olduğu söylenebilir. Selçuklu-Bizans savaşlarında büyük ölçüde yıkılan mevcut kentin yerleşilemez olarak değerlendirilmesi de kentin yeni bir yerleşim alanında kurulmasını sağlayan bir diğer başlıca sebep olduğu düşünülmektedir. Yerleşimin kentin güneyinde yer alan tepelerin Porsuk havzasına bakan yamaçlarında kurulmuş olması Sultan Öyüğü yerleşiminin, Porsuk nehri ve termal yer altı sularının bulunduğu bölgeye yönelerek öncülü olan Dorylaion'un adımlarını takip ettiğinin göstergesi olarak kabul edilebilir.

Kent gelişim süreçlerine etki eden devletler:

Eskişehir kentinin kendine özgü bir biçimde, iki farklı alanda kurularak ilerleyen kentsel gelişim evrimi, gelişim sürecinin devam ettiği döneme, kentin hakimi olan devletlerin ekonomik ve politik kararlarına bağlı olarak farklılıklara sahiptir. Dönemlere göre yapılan inceleme ve değerlendirmelerde, Dorylaion kentinin çok sayıda devlete ev sahipliği yaptığı, kentin fiziksel gelişiminin ise zamana yayılarak yavaş bir biçimde gerçekleştiği görülebilmektedir. Pax Romana harici kentte gelişim evrimini olumlu ya da olumsuz etkileyen önemli bir kırılma noktası olduğu söylenemez. Bu durumun sebeplerinin; kentin ilk kurulduğu dönemde büyük siyasi uygarlıklarının olmaması ve Roma dönemi sonrası kentte güçlü siyasi devletlerin hüküm sürmesi itibarı ile sükunet ve durağanlığın etkin olması olarak ifade edilebilir. Kentin son dönemlerinde ise savaşlar belirleyici etken olmuş, Selçuklu-Bizans savaşı kentin fiziksel varlığının sonlanmasına neden olmuştur.

Sultan Öyüğü kentinde ise gelişim evresi Dorylaion'un aksine daha değişken bir sürece sahiptir. Kentin kurucu Selçuklular, kentin konumu ve gelişim yönünü belirleyerek ardılı olan Osmanlılar için bir gelişim yol haritası çizmişlerdir. Osmanlı Devleti'nin yükselme-duraklama devirlerinde Roma ve Bizans dönemindekine benzer bir biçimde kentin gelişiminin yavaşladığı görülebilir. Ancak Osmanlı Devleti gerileme devrindeki siyasi çalkantılar kentin gelişim sürecine de doğrudan etki etmiştir. Osmanlı'nın kaybettiği topraklar, Anadolu kentlerinin tekrar gelişmesinin önünü açan göç ve tarım politikalarını tetikleyerek, Sultan Öyüğü'nün de durağan gelişim sürecini hızlandırmıştır.

Kent gelişimini etkileyen politikalar:

Bir antik dönem kenti olan Dorylaion'un gelişimini etkileyen en önemli devlet politikasının Roma döneminde gerçekleşen Pax Romana (Roma Barışı) olduğu söylenebilir. Kentin borçlarının silinmesi, barış kapsamında Grek kentlerinin siyasi öneminin artması, kentin fiziksel ve ekonomik olarak gelişerek büyümesini hızlandırmıştır. Bu refah döneminde kent Porsuk nehri ve termal sular bölgesine doğru gelişmiş ve bir sayfiye kenti özelliği kazanmaya başlamıştır.

Sultan Öyüğü yerleşiminde ise devlet politikaları kentin gelişimine olumlu ve olumsuz biçimde etki etmiştir. Osmanlı Devleti sınır şehirleri ve İstanbul kentinin gelişimine önem verirken, iç kentler ise daha az önemsenmiştir. Bu durum Osmanlı sınırlarını genişlettikçe bir iç kente dönüşen Sultan Öyüğü'nün gelişimini olumsuz yönde etkilemiş, kent gelişimi duran ve fakirleşen bir yerleşim haline gelmiştir. İlerleyen süreçlerde ise Osmanlı göç politikaları kentin tekrar büyümesi ve gelişmesini hızlandırmıştır. Kaybedilen topraklarda yaşayan halkları zorunlu olarak belirlenen kentlere

yerleştirmeye yönelik iskan politikasının gereği olarak, ağırlıklı olarak Kırım Tatarlarından oluşan göçmenler Sultan Öyüğü'ne yerleştirilmiştir. Bu sayede kentin nüfusu artmış ve yeni yerleşim alanlarıyla beraber fiziksel olarak da büyümüştür.

Coğrafi ve topografik yönlendiriciler:

Porsuk nehrinin iki farklı yakasında kurulan iki farklı şehir olan Dorylaion ve Sultan Öyüğü için coğrafi ve topografik yönlendiriciler ortaktır. Her iki kent de kurulduğu noktadan Porsuk nehri ve Porsuk nehri etrafındaki sıcak sular bölgesine doğru yönlendirilerek büyümüştür.

Kent gelişimini etkileyen ekonomik etkiler:

Dorylaion kentinin ana geçim kaynağı her dönem tarım olmuştur. Kentin gelişimini sürdürmesi için Porsuk nehrinin etrafındaki verimli ovalar ilk kurulduğu dönemden itibaren önemli bir kaynak olmuştur. Antik dönemde bir diğer olumlu ekonomik faktör, kentin kral yoluna yakınlığı ile ticaret ağına da dahil olabilmesidir. Buna rağmen kent Roma dönemine kadar çevresindeki önemli kentlerin gölgesinde kalmıştır. Bu durumu değiştiren bir başka etken ise Pax Romana ile kentin borçlarının silinmesi ile ekonomik anlamda gelişmesidir.

Sultan Öyüğü'nün gelişiminde olumlu ve olumsuz ekonomik etkenlerden bahsedilebilir. Osmanlı hakimiyetinde tarımsal üretimin Rumeli topraklarına kaymasıyla fakirleşmeye ve gelişimi durmaya başlamıştır. Ancak bu duraklama dönemi ardından kentin ekonomisini tekrar canlandıran üç önemli gelişmeden bahsedilebilir. Rumeli'nin kaybedilmesiyle 18. yüzyılda Anadolu tarımının tekrar önem kazanmasıdır. Porsuk havzası ile bereketli tarım topraklarına sahip olan kente, Yörük ve Türkmen göçbelerinin yerleştirilerek kentin büyümesi ve tarımsal faaliyetlere göre ticaretin gelişmesi sağlanmıştır. Yine 18. yy. sonlarında bölgede keşfedilen lüle taşının, önemli bir ticari öge olarak bölgenin zenginleşmesine katkı sağladığı söylenebilir. Son olarak 19. yy. sonunda Bağdat-Berlin demiryolu rotasının üzerindeki kentte istasyonun açılmasıyla ticaret hayatı hızlanmış, göçler artmış ve ekonomik zenginleşmenin yanında kent fiziksel olarak da büyümüştür.

Kent gelişimini ortaya koyan eserler:

Dorylaion kenti, 12. yüzyıldan itibaren savaşılar ve terkedilmenin getirdiği bir yıkım ile yok olmuştur. Kentin gelişimini ortaya koyan en iyi bulgular günümüzde Şarhöyük kazı alanı olarak bilinen kentin ilk kurulduğu alandaki arkeolojik sit alanı ve kentin daha sonraki gelişme bölgesini gösteren sıcak sular bölgesindeki Roma kalıntılarıdır (bkz. Şekil 4). Günümüzdeki Eskişehir kentinin temellerini oluşturması itibari ile gelişim izleri daha net okunabilen yapı ve yapı alanları Sultan Öyüğü yerleşiminden günümüze ulaşmıştır. Bu izlerin en önemlileri kentin ilk kurulma yerini gösteren Alaeddin Camii, Osmanlı döneminde kentin en önemli yapısı olan Kurşunlu Külliyesi, kente gelen Tatar göçmenlerin yerleştirildiği göçmen mahalleleri ve tren garı yapısıdır.

5. Tartışma ve Sonuç

Eskişehir kentinin ikili gelişim süreci birbirinden farklı dönemlerde ve farklı dinamikler üzerinden ilerlemiştir. Kentin gelişimindeki farklılık ve benzerlikler, bir önceki bölümde Tablo 1'de sunulan farklı dinamikler üzerinden incelendiğinde aşağıdaki yorumlar yapılmıştır:

- Bir yerleşimin kuruluş yeri incelenirken, kuruluş dönemindeki ortama ait dinamikler öncelikli olarak ele alınması gereklidir. Eskişehir örneğinde iki yerleşim yerinin tercihindeki temel farklılık, yerleşimlerin kuruldukları dönemden kaynaklanmaktadır. Dorylaion kentinin ilk izleri Erken Tunç Çağı dönemde, henüz sistemli bir siyasi yapılanma olmayan bir döneme ait olup, dönem şartları gereği kuruluş yerinin tercihinde iklim, topoğrafya, toprak verimi, su kaynaklarına yakınlık gibi ögeler önemsenmiştir. Sultan Öyüğü ise birden fazla büyük uygarlığın, kentin konumu için verdikleri yıkıcı bir savaşın ardından kurulmuştur. Bu nedenle Dorylaion tarımın en önemli unsur olduğu bir dönemde Porsuk havzasındaki düz bir alanda kurulurken, Sultan Öyüğü savaşlar ardından güvenlik unsuru dikkate alınarak sırtını tepelere yaslayan yamaçlarda kurulmuştur.
- Bir kentin gelişimindeki en önemli etkenlerden biri, kentin siyasi hakimlerinin devlet politikaları ve kenti etkileyen kararlarıdır. Nitekim hem Dorylaion hem de Sultan Öyüğü yerleşimlerinin fiziksel gelişimi ve kentlerin ekonomik yapılarını en çok etkileyen unsurlar devlet politikaları olmuştur. Roma dönemindeki Pax Romana ve Osmanlı göç politikası, yerleşimlerin fiziksel yapısını en çok etkileyen unsurlar olmuştur.
- Farklı dönemlerde, farklı devletlerin hakimiyetinde olsa da kentlerin fiziksel gelişiminde coğrafi ve topografik yönlendiricilerin etkisi çok büyüktür. Eskişehir örneğinde de her iki yerleşim yerinin, bölgedeki ana su kaynağı olan Porsuk nehri havzasına doğru genişlemesi bu durumun göstergesidir.
- Kentlerin fiziksel olarak genişlemesi, ekonomik güçlerine doğrudan bağlıdır. Her iki kent yerleşiminin de fiziksel olarak büyüdükleri dönemler incelendiğinde, ekonomik açıdan iyiye giden bir görünüm izlenirken, yerleşimlerin ekonomik olarak zayıf oldukları dönemde fiziksel büyümelerinin de durduğu görülmektedir.
- Kentlerin anıtsal veya önemli yapıları, kentlerin gelişim sürecini özetler nitelikte bilgiler sunar. Dorylaion yerleşiminin terk edilmesi ve en son gelişen bölgelerinin (sıcak sular bölgesi) üzerine yeni bir yerleşimin inşa

edilmesi nedeniyle, Dorylaion'un gelişim sürecini yapı izleri üzerinden okumak oldukça zordur. Ancak Sultan Öyüğü, Sultanönü ve devamında Eskişehir, kentin gelişim sürecini gösteren Alaeddin Camii, Kurşunlu Külliyesi, demiryolu binası, göçmen mahalleleri gibi önemli yapı ve yapı bölgelerine sahiptir.

References

- Albek, S. (1991). Dorylaion'dan Eskişehir'e. Eskişehir: Anadolu Üniversitesi Eğitim Sağlık ve Bilimsel Araştırma Çalışmaları Vakfı no:89.
- Amen, M. A. (2021). The Assessment of Cities Physical Complexity through Urban Energy Consumption. *Civil Engineering and Architecture*, 9(7), 2517–2527. doi:10.13189/cea.2021.090735
- Baştürk, M.B. & Baştürk, E. (2017). Şarhöyük – Dorylaion Kazılarında Tespit Edilen Erken Tunç Çağı Çanak Çömleği. *Arkeoloji Dergisi*, XXII, 187-211.
- Baştürk, M.B. (2018). Şarhöyük MÖ 2. Binyıl Mimarisi Üzerine Ön Gözlemler. *Anadolu Araştırmaları*, 21, 42-55.
- Boz, C. (2020). Anadolu Selçuklu, İlhanlı ve Beylikler Döneminde Sultan Öyüğü (Eskişehir). (Doktora Tezi). Ankara Üniversitesi. Ankara.
- Darga, A.M. & Sivas, T. (2000). Şarhöyük – Dorylaion 1999 Yılı Kazı Çalışmaları. T.C. Kültür Bakanlığı Anıtlar ve Müzeler Genel Müdürlüğü 22. Kazı Sonuçları Toplantısı 2. Cilt.
- Ertin, G. (1994). Eskişehir Kentinde Yerleşmenin Evrimi. Eskişehir: Anadolu Üniversitesi Yayınları.
- Ertin, G. (2018). Eskişehir Kentinin Eski Sit Alanları ve Fonksiyonel Özellikleri (İlk Çağdan Cumhuriyete Kadar). *Art-Sanat*, 9. 35-49.
- Eskişehir Coğrafya Yapısı. (2022). Erişim adresi: <https://eskisehir.ktb.gov.tr/TR-70841/cografya-yapisi.html>
- Hakyemez, D. (2016). Changing Identity: Case Of Eskişehir. (Yüksek Lisans Tezi). Orta Doğu Teknik Üniversitesi. Ankara.
- İznic, E. (2003). Eskiçağda Sessiz Bir Anadolu Kenti: "Dorylaeum". *Kebikeç*, 15. 65-76.
- Koca, S. & Menteşe, S. (2020). Eskişehir Merkez İlçelerinde (Odunpazarı ve Tepebaşı) Topografik Faktörlere Göre Yerleşimin Dağılışı. *Ege Coğrafya Dergisi*, 29 (2), 217-228.
- Nalçakan, M. (1993). Tarihi ve Kültürel Sürekliliğin Fiziksel Çevrede Değişime Yansımaları ve Eskişehir Örneği. (Doktora Tezi). İstanbul Teknik Üniversitesi. İstanbul.
- Sönmez, N. (1983). Eskişehir'de Odunpazarı Tarihi Yerleşiminin Fiziksel Gelişimi ve Geleneksel Konut Dokusunda Dizgesel Çözümler. (Doktora Tezi). İstanbul Teknik Üniversitesi. İstanbul.
- Şahin, C. (2011). Bir Göçmen Kenti Olarak Eskişehir ve Eskişehir'in Sosyo-Kültürel Yapısında Tatar Kimliği. *İdealkent*, 3, 220-243.
- Şarhöyük Kazısı. (2022). Erişim Adresi: <https://eskisehir.ktb.gov.tr/tr-156580/sarhoyuk-kazisi.html>
- Taneri Yılmaz, E. (2009). Eskişehir Kentinin Gelişiminde Belirleyici Rolü Olan Süreçler ve Bu Süreçler İçerisinde Beliren Yerleşmeler. (Yüksek Lisans Tezi). Eskişehir Osmangazi Üniversitesi. Eskişehir.
- Tanyeli, U. (1987). Anadolu - Türk kentinde fiziksel yapının evrim süreci (11.-15. yy). (Doktora Tezi). İstanbul Teknik Üniversitesi. İstanbul.