



DOI: <https://doi.org/10.38027/ICCAUA2025TR0004>

## Determination of Cultural Landscape Values: Case of Sındırgı

\* <sup>1</sup> Ayşegül Ağan, <sup>2</sup> Figen Altner

<sup>1</sup> & <sup>2</sup> Department of Architecture, Faculty of Architecture, Balıkesir University, Türkiye

<sup>1</sup> E-mail: aysegulagann@gmail.com, <sup>2</sup> E-mail: figenaltner@yahoo.com

### Abstract

Received: 1 January 2025  
Revised: 14 May 2025  
Accepted: 18 June 2025  
Available online: 5 July 2025

Copyright © 2025 by the author(s).  
All rights reserved.

This article is published under an open-access model and is made available in accordance with the terms of the Creative Commons Attribution 4.0 International Licence (CC BY).



The publisher maintains a neutral stance concerning jurisdictional claims in published maps and institutional affiliations.

This article has been selected and peer-reviewed for publication in this journal as part of the 8th International Conference of Contemporary Affairs in Architecture and Urbanism, held on 8–9 May 2025 in Alanya, Türkiye.

Cultural landscape is defined as areas where the built environment and natural formations formed by human activities come together and are shaped in interaction with human culture and identity. These areas include various elements such as agricultural lands, urban and rural settlements, historical buildings, sacred places, intangible cultural heritage elements. Identification of cultural landscape values is of great importance in sustainable urban and rural planning studies together with aesthetic concerns. In addition, it contributes to the protection of place-specific historical and cultural heritage values and the formation of local identity. In this study, it is aimed to determine the cultural landscape values in Sındırgı, Balıkesir. Within the scope of the study, interviews were conducted with local administration, relevant public institutions and local people. The data, information and documents obtained were evaluated and on-site observations and analyses were made. As a result of the study, the cultural landscape values of Sındırgı will be defined, their importance will be emphasised and a perspective on the protection of these values will be presented.

**Keywords:** Cultural Landscape; Rural Landscape; Cultural Heritage; Sustainable Development; Sındırgı.

## Kültürel Peyzaj Değerlerinin Belirlenmesi: Sındırgı Örneği

### Özet

Kültürel peyzaj, insan faaliyetleri ile oluşan yapılı çevrenin ve doğal oluşumların bir araya gelerek insan kültürü ve kimliği ile etkileşim içinde şekillendiği alanlar olarak tanımlanmaktadır. Bu alanlar, tarım arazileri, kentsel ve kırsal yerleşim alanları, tarihi yapılar, kutsal mekanlar, somut olmayan kültürel miras öğeleri gibi çeşitli unsurları kapsamaktadır. Kültürel peyzaj değerlerinin belirlenmesi, estetik bir kaygı ile birlikte sürdürülebilir kentsel ve kırsal planlama çalışmalarında büyük bir öneme sahiptir. Ayrıca yere özgü tarihsel ve kültürel miras değerlerinin korunmasına ve yerel kimliğin oluşmasına katkı sağlamaktadır. Bu çalışmada Balıkesir, Sındırgı örneğinde kültürel peyzaj değerlerinin belirlenmesi amaçlanmıştır. Çalışma kapsamında, yerel yönetim, ilgili kamu kuruluşları ve yerel halk ile görüşmeler gerçekleştirilmiştir. Elde edilen veri, bilgi ve belgeler değerlendirilerek yerinde gözlem ve irdelemeler yapılmıştır. Çalışma sonucunda Sındırgı'nın kültürel peyzaj değerlerinin tanımlanması, öneminin vurgulanması ve bu değerlerin korunmasına yönelik bakış açısı sunulacaktır.

**Anahtar Kelimeler:** Kültürel Peyzaj; Kırsal Peyzaj; Kültürel Miras; Sürdürülebilir Kalkınma; Sındırgı.

### 1. Giriş

Bilimsel araştırmalar incelendiğinde kültürel peyzajlar ile ilgili birçok tanımın yapıldığı görülmektedir. İnsanların yaşam içerisinde doğa ile kurduğu etkileşim sonucu ortaya çıkan doğal ve kültürel peyzaj alanlarıdır. Uluslararası Doğa Koruma Birliği (IUCN) kültürel peyzajı "Kültürel ve doğal kaynakları bu bağlamda yaban hayatı ve evcil hayvanları içeren, tarihi bir olay ve bir etkinlikle birlikte olan ya da çeşitli kültürel ve estetik değerler sergileyen coğrafi alanlar" (Madran ve Özgönül, 2005; Halaç ve Şahin, 2022; Amen, Afara, and Nia 2023; Aziz Amen 2022; Amen and Nia 2020 biçiminde açıklamıştır. UNESCO'(2025) ya göre kültürel peyzajlar, "doğal çevre ile insanın oluşturduğu ya da şekillendirdiği kültürel alanlar"dır ve bu alanlar dünya mirası olarak da kabul edilebilmektedir. Aynı zamanda UNESCO kültürel peyzajları insanların kolektif kimliklerinin bir parçası olarak ifade etmiştir (UNESCO, 2025).

Toplumsal olarak değer kabul edilen birçok kültürel peyzaj alanlarının korunmasında toplumun sorumlulukları büyük olmakla birlikte bu alanların korunması ve yönetilmesindeki rolü de oldukça önemlidir (Baylan, 2019). Türkiye'de kültürel peyzaj kavramına ilişkin farkındalık henüz yeterince gelişmemiştir. Görece yeni bir kavram olan kültürel

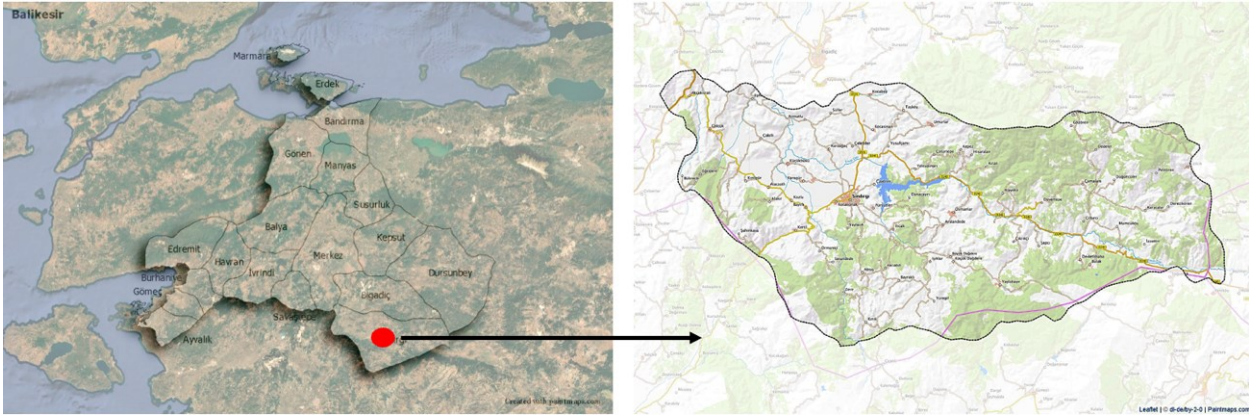
peyzajın toplum nezdinde anlaşılabilirliğini artırmak ve kamuoyunda bilinç oluşturmak, bu alandaki çalışmalar için öncelikli bir gerekliliktir.

Kültürel peyzaj alanları üç farklı kategoride değerlendirilmektedir. İlk tür, insan eliyle biçimlendirilmiş parklar, bahçeler ve bunların içerisinde yer alan çoğunlukla kamusal işlev taşıyan yapı gruplarını kapsamaktadır. İkinci tür, zaman içerisinde kendiliğinden evrilerek oluşmuş, yani organik olarak gelişmiş peyzajlardır. Bu gruba, jeolojik miras niteliğindeki alanların yanı sıra, antik dönemlerde kullanılmış ve günümüzde terk edilmiş maden ocakları da dâhildir. Söz konusu ocaklar, bir döneme ait teknik bilgi ve uygulamaların izlerini taşıdıkları için endüstriyel peyzajın bir parçası olarak, aynı zamanda ‘kalıntı peyzaj’ niteliği taşımaktadır. Üçüncü tür ise, ‘yardımcı peyzaj alanları’ olarak adlandırılmakta olup, dini, sanatsal ya da kültürel anlamlarla bütünleşmiş, doğal nitelikli oluşumlardan meydana gelmektedir (Pirselimoğlu vd, 2019; Yalçınkaya,2021).

## 2. Materyal and Metot

Sındırgı ilçesi coğrafi olarak Balıkesir il sınırları içerisinde yer almakta olup  $39^{\circ} 14' 24''$  paralelleri,  $28^{\circ} 10' 30''$  Doğu meridyenleri arasında bulunmaktadır. Toplam yüz ölçümü  $1.433,00 \text{ km}^2$  olan ilçe  $230 \text{ m}$  rakıma sahiptir. Türkiye İstatistik Kurumu (TÜİK) 2024 yılı verilerine göre ilçenin toplam nüfusu  $36.847$  kişidir.

İlçe, batı yönünde alüvyon zemin üzerine kurulmuş olup topoğrafik olarak dağlık alanlarla çevrilidir. Doğusunda  $1615 \text{ m}$  rakıma sahip Alaçam Dağları, batısında Davullu ve Kazan Dağları, güneyinde ise Kepez, Simav ve  $1382 \text{ m}$  rakımlı Seydan Dağı bulunmaktadır (Arslan, 2013; Sarıkaya, 2020; Koç, 2024).



Şekil 1. Sındırgı'nın konumu ve haritası (yazar tarafından geliştirilmiştir).

Bu çalışmada Balıkesir, Sındırgı örneğinde kültürel peyzaj değerlerinin belirlenmesi amaçlanmıştır. Çalışma kapsamında, yerel yönetim, ilgili kamu kuruluşları ve yerel halk ile görüşmeler gerçekleştirilmiştir. Elde edilen veri, bilgi ve belgeler değerlendirilerek yerinde gözlem ve irdelemeler yapılmıştır. Kültürel peyzajı oluşturan doğal, mimari ve sosyo-ekonomik unsurlar çalışmanın temel araştırma konularıdır. Ayrıca çalışmada kültürel peyzaj değerlerinin belirlenmesinde aşağıdaki değerler ön planda tutulmuştur. Bu değerler;

- Tarihsel değerler
- Estetik değerler
- Ekolojik değerler
- Sosyo kültürel değerler
- Ekonomik değerler.

## 3. Bulgular

Çalışmanın bu bölümünde yerleşimdeki önemli peyzaj özelliklerini belirlemek, bu özelliklerin dağılımını haritalamak ve yerleşimin genel peyzaj karakterini tanımlamak için çalışma alanının mevcut fiziksel durumu ve doğal çevresi doğal, mimari ve sosyo-ekonomik unsurlar başlıklarında incelenmiştir.

### 3.1 Doğal unsurlar

Topografya, su kaynakları, bitki örtüsü, yaban hayatı, jeolojik oluşumlar gibi doğal unsurlar, yerleşimin peyzaj karakterini belirleyen önemli faktörlerdir. Bu unsurların dağılımı, çeşitliliği ve birbirleriyle olan ilişkileri, yerleşimin doğal peyzaj değerini ortaya çıkarmaktadır.

#### - İda Madra Jeoparkı- Hisaralan Traverten Bacaları ve Terasları

Hisaralan Jeoparkı günümüzden  $250-66$  milyon yıl öncesine (Mesozoik Dönemine) dayanan bir jeolojik oluşum sahasıdır. Sıcak su kaynaklarının bulunduğu saha yaklaşık  $5$  kilometrekaredir. Bu alanda  $120$  sıcak su kaynağı bulunur. Çeşitli faktörlere bağlı olarak, kaynak sayıları zamanla değişmektedir<sup>1</sup>. Dünyanın ve Türkiye'nin birçok yerinde sıcak su kaynakları bulunmaktadır ancak bu sahayı hidrolojik, jeolojik ve jeomorfolojik olarak diğerlerinden ayıran ve özgün

<sup>1</sup> Kaynakların sıcaklığı  $46 \text{ oC}$  ile  $98,5 \text{ oC}$  arasında değişir. Sondaj noktasındaki sıcaklık ise  $106 \text{ oC}$ 'dir. Sıcak suların toplam debileri  $176$  litre/saattir.

kılan özellik, burada doğal olarak gelişen traverten bacalarıdır. Bu traverten bacaları, Türkiye'de benzersiz bir örnektir (şekil 2). Aktif veya sönmüş olmalarına bakılmaksızın, bu oluşumlar, şekil ve meydana geliş süreçleri açısından Atlantik Okyanusu'nun ortasında tespit edilen Karatütün bacalarına çarpıcı bir benzerlik göstermektedir.

Sıcak suyun yatay çıktığı yerlerde çeşitli traverten şekilleri oluşmuştur. Yüksek basınç nedeniyle dikey su çıkışlarında ise koniler (baca) meydana gelmiştir. Bu traverten bacalarının bazıları hâlâ aktiftir. Sahadaki traverten bacalarının yüksekliği 5 metreyi bulur. Taban genişliği ise en çok 4,6 metredir. Konilerin tepe kısmında çapı 70 santimetreyi bulan oval veya lentiküler baca delikleri vardır (Efe ve İnan, 2023).



Şekil 2. Hisaralan traverten bacaları ve terasları (Balıkesir İl Kültür ve Turizm Müdürlüğü, 2025).

### \*Kaplıcalar

Sındırgı ilçesi sıcak su kaynakları bakımından zengin bir bölgedir. Sındırgı ve çevresi Antik Dönem boyunca sıcak su kaynakları ve hamamları ile ünlü olmuştur (Sezgin ve Aybek, 2018: 3-8). Günümüzde de termal potansiyeli oldukça yüksektir. Özellikle Hisaralan, Emandere, Akçakırsak ve Kargah'ta bulunan sıcak su kaynakları, çeşitli hastalıklara iyi geldiği için yerel halk tarafından 'şifalı su' olarak kabul edilmektedir (Uysal, 2006:17).

Son yıllarda bilinirliği artan Sındırgı, 2006 yılında Termal Turizm Merkezi ilan edildikten sonra yılın belirli zamanlarında turizmde gözle görülür bir hareketlilik göstermektedir. Bu bağlamda Hisaralan Mahallesi ve çevresi ile Emandere öne çıkmaktadır. Araştırmalar, Hisaralan ve Emandere'de yer alan sıcak su kaynaklarının Roma Dönemi'nden itibaren kullanıldığı söylemektedir (Sezgin ve Aybek, 2018: 3-8).



Şekil 3. Hisaralan Mevkiindeki doğal kaplıca suyunun kaynağı (yazar arşivi, 2023).

### -Çaygören Barajı

Çaygören Barajı, Sındırgı'nın Kent Kimliğini Oluşturan Doğal Çevre Bileşenlerin içinde yer almaktadır (Soykan, 1993:45-46). Çayören Barajı'nın da içinde bulunduğu Simav Çayı vadisi akarsuyun zamanla temele gömüldüğü hat üzerindedir. Bu alan Sındırgı kuzeyindeki dağlık kütle ile güneyindeki Demirci Dağlarını birbirine bağlayan bir boyun gibi gelişmiştir. Bu doğal uzanış Sındırgı doğusunda kuzeyden güneye bir yay şeklinde yayla yerleşimlerini birleştiren bir kuşak ortaya çıkarmıştır. Çaygören Barajı doğusuna doğru Sındırgı-Simav grabeninin kuzey kenarında bulunan sıcak yeraltı suyu kaynakları Hisaralan örneğinde olduğu gibi (Kocabaş 2016; Uysal 2006) binlerce yıldır var olmuş yöre kültürlerine değerli bir doğal potansiyel sunmuştur.



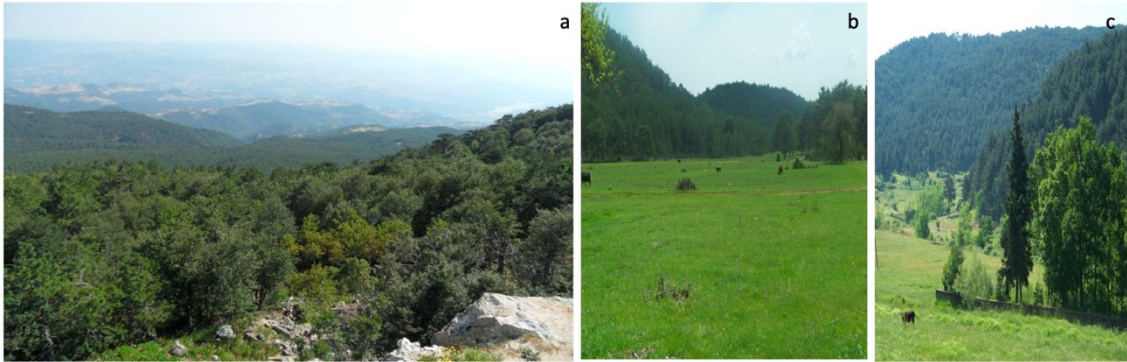
Şekil 4. Hisaralan mevkiinden Çaygören barajı (Sarıkaya, 2020).

#### -Ulus Dağı

Ulus Dağı, Sındırgı'nın kuzeybatısında konumlanmış olup, 1764 metrelik zirvesiyle Marmara ve Ege Bölgelerinin en yüksek dağları arasında öne çıkmaktadır (şekil 5-a) (Arslan ve Elibüyük, 2012:24). Yaylacılık, trekking, dağcılık ve avcılık gibi çeşitli doğa sporları için ideal bir ortam sunan Ulus Dağı, bölgenin en önemli doğal zenginliklerinden biri olarak kabul edilmektedir. Gerek fiziksel özellikleri gerekse görsel cazibesıyla ziyaretçilerini etkileyen Ulus Dağı, dikkat çekici bir doğal güzele sahiptir (Arslan, 2013; 210-212).

#### -Yayla ve meralar

Sındırgı'nın bazı bölgelerinde hayvancılık, uzun yıllardır temel geçim kaynaklarından biri olmuştur. Bu durum, bölgede hayvancılık faaliyetleri için kullanılmış geniş yayla alanlarının varlığına zemin hazırlamıştır. Ancak günümüzde besi hayvancılığının yaygınlaşmasıyla birlikte, bu yaylalar eski önemini kaybetmektedir. Buna rağmen, bu yaylalar ve meralar, barındırdıkları doğal güzelliklerle henüz keşfedilmemiş, eşsiz doğal alanlar olma özelliğini korumaktadır (şekil 5-b,c) (Arslan, 2013; 210-212).



Şekil 5. 1764 m yükseltiye sahip Ulus Dağı ve çevresi (a), Düvertepe-Sarıalan Yaylası (b), Sındırgı-Kertil (c) (Arslan, 2013; 210-212).

### 3.2 Mimari Unsurlar

Tarihi yapılar, anıtlar, sokak dokusu, meydanlar, köprüler, çeşmeler gibi mimari unsurlar, yerleşimin kültürel peyzajının önemli bir parçasını oluşturur. Bu yapıların mimari üslubu, inşa malzemeleri, yerleşimdeki konumları ve tarihsel bağlamları, yerleşimin kültürel kimliğini yansıtmaktadır.

#### -Geleneksel Mimari

Geleneksel bir Osmanlı yerleşim özelliği gösteren ilçenin mekansal gelişimi ortasından geçen Ilıca Deresi'nin etkisinde oluşmuştur. Derenin üstündeki tek açıklıklı taş köprü, hemen yakınında bulunan (günümüzde olmayan) hükümet binası ve şerif paşa camii bu gelişimin göstergesidir. Yine ilçe merkezindeki Yakup Bey camii, Rızaie camii, eski ilk okul binası, Redif Kışlası ve deposu da önemli yapılar arasındadır. İlçenin geleneksel konut mimarisi incelendiğinde taş yığma iki katlı yapılar ile kerpiç yapılar dikkat çekmektedir. İlçenin erken tarihli ilk yerleşiminde koruma altında olan üç adet mahalle ocağı bulunmaktadır (şekil 6).



Şekil 6. Taş köprü (a), Şerif Paşa Camii (b), Redif Kılası-Müze Han (c), geleneksel konular (d,e) ve mahalle ocağı (f) (Özkan, 2023).

### -Çoturtepe Kırsal Yerleşimi ve Zindan Kayalıkları

Osmanlı temettuat defterlerine göre en erken hicri 1340 yılına ait belgelere göre adı Bayramşah olan Çoturtepe Köyü, doğal ve yapısal çevresi Sındırgı'nın geleneksel dokusunu koruyan kırsal yerleşimleri arasında önemlidir (Bektaş, 2019). Yerleşim, çoturtepe adı verilen önemli kaya oluşumdur. Volkanik kökenli bir oluşumu olan tepenin üzerinde eski taş ocakları bulunmaktadır. Çoturtepe kırsal yerleşiminde görülen konutlar bu alandan çıkan taşlarla inşa edilmiştir. Geleneksel olarak iki katlı inşa edilen konutlar halen özgünlüklerini korumayarak önemli birer mimari miras unsurudur. Çoturtepe kırsal yerleşimi, doğal oluşumları ve yapısal çevrenin birleşimi ile görsel etkisi yüksek kültürel peyzaj olarak ilgi çekmektedir (şekil 7-a,b).

Zindan Kayalıkları, 3 bin yıllık geçmişi olduğu düşünülen antik bir kaya yerleşkesidir (şekil 7-c). İlçenin önemli kültür miraslarından biri olan kayalıklar, 2019 yılında 1. Derece Arkeolojik Sit Alanı olarak yasal koruma statüsüne kavuşmuştur.



Şekil 7. Çoturtepe ve kırsal yerleşimi (a), Geleneksel konutları (b), Zindan Kayalıkları (c) (yazar arşivi, 2025).

### -Cüneyt Çayı köprüsü

Cüneyt Çayı Köprüsü, bölgenin önemli doğal ve kültürel mirası niteliğindedir. Cüneyt Çayı üzerinde yer alan bu tarihi köprü, tek gözlü ve sivri kemerli yapısıyla dikkat çekmektedir (şekil 8). Yapımının 15. yüzyılın başlarına tarihlendiği tahmin edilen köprü, Balıkesir İli, Sındırgı İlçesi, Cüneyt Mahallesi sınırları içerisinde bulunmaktadır. Bursa Kültür ve Tabiat Varlıklarını Koruma Bölge Kurulu'nun 30.08.1991 tarihli ve 1965 sayılı kararıyla korunması gerekli taşınmaz kültür varlığı olarak tescillenmiştir (Balıkesir KTVKK, 2023).



Şekil 8. Cüneyt köprüsü (Balıkesir İl Kültür ve Turizm Müdürlüğü, 2025).

### -Ambar yapıları

Ambar, kırsal alanlarda elde edilen tarım ürünlerini uzun süreli muhafaza edilmesi için kullanılan, yerden yüksek ahşaptan inşa edilen depolama yapılarıdır. Geleneksel yapıdaki kırsal mimari öğesi olan ambar yapıları, geçmişten gelen yaşam kültürlerinin verilerini günümüze taşıyan ev eklentisi yardımcı birimleridir. Sındırgı'nın özellikle dağlık ve kırsal bölümlerinde sıklıkla görülen ahşap ambarlar önemli birer kültürel miras öğesidir.

Yapım teknikleri ve mimari özellikleri ile ilçeye özgü olan ambar yapıları Sındırgı'ya bağlı 25 kırsal yerleşiminde görülmektedir. Bölgenin coğrafi özellikleri ve yerel hanelerin farklı ihtiyaçları, evli ambar, yarım ambar, kabak ambar gibi özgün ambar tiplerinin ortaya çıkmasına zemin hazırlamıştır (Şekil 9). Bu yapıların inşasında temel malzeme olarak kullanılan çam ağacı, bölgedeki ormanlardan temin edilmiştir. Kurulum aşamasında yaygın olarak "kurtboğazı geçme" tekniği tercih edilirken, "çalma boğaz" tekniği de kullanılmıştır (Gündağ Arıkan, 2024). Bu ambarların büyük bir kısmının günümüze kadar özgünlüğünü koruyarak ulaşması, bölgesel önemini ve kültürel mirasın değerli birer unsuru olduğunu açıkça göstermektedir.



Şekil 9. Derencikören evli ambar(a), Çamalan Yarım ambar(b), Çılbırcı köyü kabak (sandık) ambar (c) (Gündağ Arıkan, 2024).

### 3.3 Sosyo-Ekonomik Unsurlar

Yerel festivaller, geleneksel el sanatları, gastronomi ve tarımsal üretimler bölgenin sosyo-ekonomik kültürel kimliğini oluşturan unsurlardır. Sındırgı, el sanatları konusunda da zengin bir mirasa sahiptir. Halıcılık, kilimcilik, dokumacılık, ahşap oymacılığı ve bakırcılık gibi el sanatları, yüzyıllardır sürdürülmektedir. Bu el sanatları, hem ekonomik bir geçim kaynağı hem de kültürel bir ifade biçimidir. Özellikle Yağcıbedir halıları<sup>2</sup>, Sındırgı'nın kültürel kimliğinin önemli bir sembolüdür (Şekil 10). Yöredeki halı dokumacılığı turizm faaliyetlerinin gelişmesi açısından önemli bir potansiyel oluşturabilir. Organik tarım ürünleri üretilme olanağı, bal üretiminin her geçen yıl artması, ticareti canlandırmak açısından avantaj sağlamaktadır. Ayrıca her yıl düzenlenen Yağcıbedir Halı Festivali, Deve Güreşleri Festivali ve Geleneksel Sındırgı Panayırı gibi festivaller, hem yerel halkın hem de turistlerin ilgisini çekmektedir.

<sup>2</sup> Yağcıbedir halısı Sındırgı'nın en ünlü yaşayan el sanatıdır. Halıların çözgü ve atkısı yün iplik olup, halılarda, lacivert, kırmızı, bordo (koyu kırmızı), beyaz ve az da olsa siyah renkler kullanılmaktadır. Yörükler tarafından dokunan halılarda insanlar yaşamlarını halılarına aktarırlar. Dokunan motiflerin tamamının bir anlamı vardır (Çorman vd. 2018).



Şekil 10. Yörük aşiretinin örf, adet ve geçmişini yansıtan Yağcıbedir Halısı (yazar arşivinden, 2024).

#### 4. Sonuç

Sındırgı, zengin doğal kaynakları ve köklü tarihi geçmişi ile öne çıkan, kendine özgü bir kültürel peyzaja sahip bir ilçedir. Bu kültürel peyzaj, somut ve somut olmayan birçok unsurdan oluşmaktadır. Sındırgı'nın kültürel peyzajı, doğal güzellikleri, Yörük kültürü, tarihi izleri ve geleneksel yaşam pratikleriyle benzersiz bir değere sahiptir. Bu değerlerin korunması ve gelecek nesillere aktarılması, sadece Sındırgı için değil, aynı zamanda Türkiye'nin kültürel zenginliğinin korunması açısından da büyük önem taşımaktadır.

Çalışma alanında doğanın ve insanın ortaya çıkardığı kültürel peyzaj değerlerinin korunması kırsal ve kentsel ekosistemin, kültürün ve ekonominin sürdürülebilirliği noktasında önemlidir. Bu sebeple, kültürel peyzajlara ilişkin bilimsel çalışmaların yapılması koruma ve kullanma dengelerinin oluşturulmasına yönelik hukuki ve politik kararların alınması gerekmektedir. Kültürel peyzaj envanterinin yapılmadığı alanlarda kentleşme ve kırsal gelişmeler, geri dönüşü zor tahribatlara yol açabilir. Kültürel peyzajın envanterinin çıkarılması, sürdürülebilir planlama ve koruma politikalarının geliştirilmesini öne çıkarmaktadır.

#### Teşekkür

Bu araştırma, kamu, ticari veya kâr amacı gütmeyen sektörlerdeki fon sağlayıcı kuruluşlardan herhangi bir özel hibe almamıştır.

#### Çıkar Çatışması

Yazarlar herhangi bir çıkar çatışması olmadığını beyan eder.

#### References

- Amen, M. A., Afara, A., & Nia, H. A. (2023). Exploring the link between street layout centrality and walkability for sustainable tourism in historical urban areas. *Urban Science*, 7(2), 67. <https://doi.org/10.3390/urbansci7020067>
- Amen, M. A. (2022). The effects of buildings' physical characteristics on urban network centrality. *Ain Shams Engineering Journal*, 13(6), 101765. <https://doi.org/10.1016/j.asej.2022.101765>
- Amen, M. A., & Nia, H. A. (2020). The effect of centrality values in urban gentrification development: A case study of Erbil City. *Civil Engineering and Architecture*, 8(5), 916–928. <https://doi.org/10.13189/cea.2020.080519>
- Arslan, F. (2013). Bigadiç ve Sındırgı ilçelerinde yerleşmeler [Settlements in the districts of Bigadiç and Sındırgı] [Unpublished doctoral dissertation]. Ankara Üniversitesi, Sosyal Bilimler Enstitüsü, Coğrafya Anabilim Dalı.
- Arslan, F., & Baykal, F. (2018). Sındırgı'da kırsal coğrafi görünümünün geçmişten bugüne değişimi [The change of rural geographical appearances in Sındırgı from past to present]. In F. Arslan, P. Aksak, V. Zoğal, M. Üzülmüş, & E. Demir (Eds.), *Güncel Araştırmalar Işığında 1. Ulusal Sındırgı Araştırmaları Bildiriler Kitabı* [Proceedings Book of the 1st National Sındırgı Studies in the Light of Current Research] (pp. 359–372). Ege Üniversitesi Yayınları.
- Arslan, F., & Elibüyük, M. (2012). Bigadiç ve Sındırgı'da hayvancılık ekonomisi [Livestock economy in Bigadiç and Sındırgı]. *Balıkesir Üniversitesi Sosyal Bilimler Enstitüsü Dergisi*, 15, 28–41.
- Babazadeh-Asbagh, N. (2018). The adaptive reuse of Cibali Tobacco Factory, Kadir Has University. *Tourism Graduate Students Research Congress*, 9, 203–210. Famagusta, Northern Cyprus. <https://doi.org/10.2139/ssrn.5119737>
- Babazadeh-Asbagh, N. (2024). Cultural heritage interpretation: Problems and proposals for the medieval churches in the walled city of Famagusta, Northern Cyprus. Türkiye: Municipality of Alanya. E-ISBN: 978-625-99484-4-7. <http://dx.doi.org/10.2139/ssrn.5119840>
- Babazadeh-Asbagh, N. (2024). Interpretation proposals for the churches in the walled city of Famagusta, North Cyprus. In H. A. Nia & R. Rahbarianyazd (Eds.), *Innovative approaches to cultural heritage and sustainable urban development: Integrating tradition and modernity* (pp. 316–359). Cinius Yayınları. ISBN: 9786256072930. <http://dx.doi.org/10.2139/ssrn.5119766>
- Balıkesir İl Kültür ve Turizm Müdürlüğü. (2025). *Balıkesir İl Kültür ve Turizm Müdürlüğü* [Balıkesir Provincial Directorate of Culture and Tourism]. Retrieved 20 April 2025, from <https://balikesir.ktb.gov.tr/>

- Balıkesir KTVKK. (2003). *Balıkesir Kültür ve Tabiat Varlıklarını Koruma Bölge Müdürlüğü* [Balıkesir Regional Directorate for the Protection of Cultural and Natural Assets].
- Baylan, E. (2019). Kültürel peyzaj ve yere bağlılık: Van kenti örneği [Cultural landscape and sense of place: The case of Van city]. *Yüzüncü Yıl University Journal of Agricultural Sciences*, 29(1), 10–23.
- Bektaş, M. (2019). 9192 numaralı temettuat defterine göre Sındırgı kazasının sosyo-ekonomik durumu [Socio-economic status of the district of Sındırgı according to the ledger No. 9192] [Unpublished master's thesis]. Balıkesir Üniversitesi, Sosyal Bilimler Enstitüsü, Tarih Anabilim Dalı.
- Çorman, G., Keskin, H., & Doğdubay, M. (2018). Balıkesir Sındırgı ilçesinin UNESCO Yaratıcı Şehirler Ağı'nda "Halk Sanatları Şehri" olabilirliğine ilişkin görüşler – Yağcıbedir Halısı [Opinions on the possibility of Sındırgı, Balıkesir becoming a "City of Folk Arts" in the UNESCO Creative Cities Network – Yağcıbedir Carpet]. In F. Arslan, P. Aksak, V. Zoğal, M. Üzülmmez, & E. Demir (Eds.), *Güncel Araştırmalar Işığında 1. Ulusal Sındırgı Araştırmaları Bildiriler Kitabı* [Proceedings Book of the 1st National Sındırgı Studies in the Light of Current Research] (pp. 263–271). Ege Üniversitesi Yayınları.
- Efe, R., & İnan, F. (2023). İda Madra Jeoparkı [Ida Madra Geopark]. *Yerel Kimlik Dergisi*, 74, 29–35.
- Gündağ Arıkan, E. (2024). Kültürel belleğin aktarımına örnek: Sındırgı köylerindeki ahşap ambarlar [An example of the transmission of cultural memory: Wooden granaries in the villages of Sındırgı] [Unpublished master's thesis]. Nevşehir Hacı Bektaş Veli Üniversitesi, Sosyal Bilimler Enstitüsü, Sanat Tarihi Anabilim Dalı.
- Halaç, H. H., & Şahin, E. (2022). Kültürel peyzaj bağlamında Yalvaç ilçesinin değerlendirilmesi [Evaluation of Yalvaç district in the context of cultural landscape]. *Kültür Araştırmaları Dergisi*, 13, 333–356.
- Koç, S. N. (2024). Balıkesir-Sındırgı, Çoturtepe Köyü'nde kırsal yerleşim dokusunun incelenmesi ve koruma önerisi [Examination and conservation proposal of the rural settlement fabric in Çoturtepe Village, Sındırgı, Balıkesir] [Master's thesis, Balıkesir Üniversitesi, Fen Bilimleri Enstitüsü].
- Madran, E., & Özgönül, N. (2005). *Kültürel ve doğal değerlerin korunması* [Conservation of cultural and natural assets]. İstanbul: Mimarlar Odası Yayını.
- Özkan, H. N. (2023). Balıkesir Sındırgı geleneksel konut dokusunun incelenmesi ve korunmasına yönelik önerilerin geliştirilmesi [Examination and development of proposals for the conservation of traditional residential fabric in Sındırgı, Balıkesir] [Unpublished master's thesis]. Dokuz Eylül Üniversitesi, Fen Bilimleri Enstitüsü, Mimarlık Anabilim Dalı.
- Pirselimoğlu Batman, Z., Çelik Çanga, A., & Sökmen, T. (2019). Kültürel peyzajların kırsal turizm ile kullanım ilişkisinin değerlendirilmesi: Cumalıkızık-Bursa örneği [Evaluation of the use relationship of cultural landscapes with rural tourism: The case of Cumalıkızık-Bursa]. *Bartın Orman Fakültesi Dergisi*, 21(1), 1–13.
- Sarıkaya, B. (2020). Sındırgı şehir coğrafyası [Urban geography of Sındırgı] [Unpublished master's thesis]. Marmara Üniversitesi, Sosyal Bilimler Enstitüsü, Coğrafya Anabilim Dalı.
- Sezgin, Y., & Aybek, S. (2018). Sındırgı'nın arkeolojik değerleri [Archaeological values of Sındırgı]. In F. Arslan, P. Aksak, V. Zoğal, M. Üzülmmez, & E. Demir (Eds.), *Güncel Araştırmalar Işığında 1. Ulusal Sındırgı Araştırmaları Bildiriler Kitabı* [Proceedings Book of the 1st National Sındırgı Studies in the Light of Current Research] (pp. 3–8). Ege Üniversitesi Yayınları.
- Soykan, A. (1993). Sındırgı ve Bigadiç depresyonları ile yakın çevresinin jeomorfolojisi [Geomorphology of the Sındırgı and Bigadiç Depressions and their surroundings] [Unpublished doctoral dissertation]. İstanbul Üniversitesi, Sosyal Bilimler Enstitüsü, Coğrafya Anabilim Dalı.
- UNESCO. (2025). Kültürel peyzaj [Cultural landscape]. Retrieved 2 May 2025, from <https://www.unesco.org/en>
- Uysal, R. S. (2006). *Sındırgı'nın kitabı* [The book of Sındırgı]. Ankara: Alter Yayıncılık.
- Yalçınkaya, N. M. (2021). Adana ili-Kozan ilçesinin ekoturizm potansiyelinin sürdürülebilir turizm yaklaşımıyla araştırılması [Investigation of the ecotourism potential of Kozan district, Adana province with a sustainable tourism approach]. *Turkish Journal of Forest Science*, 5(2), 478–495.